

HOGESCHOOL INHOLLAND
Bureau voor Onderzoek & Statistiek

***Een onderzoek naar de effecten van invoering van een
MTB-maatregel door PWN in het Noordhollands Duinreservaat.***

Yvonne Glorie, Ed de Vries,
januari 2004.

INHOUDSOPGAVE:

	pagina
1. Inleiding.	3
2. Enquête onder MTB-ers.	5
3. Enquête onder recreanten	24
4. Samenvatting en conclusies.	55

BIJLAGEN BIJ RAPPORT

1. Evaluatie veldwerkprocedure.
2. Enquêteformulier MTB-ers.
3. Enquêteformulier recreanten.

LOSSE BIJLAGEN

1. Cd-rom met de antwoorden op de open vragen
2. Tellingen en herkomst geënquêteerden en getelden.

1. Inleiding

De N.V. PWN beheert o.a. het 5300 ha grote Noordhollands Duinreservaat, gelegen tussen Bergen (NH) en het Noordzeekanaal. Mountainbiken (MTB) is hier altijd gedoogd, maar zorgt in toenemende mate voor hinder bij de overige bezoekers. In een recentelijk vastgestelde beheernota wordt een proefregeling voorgesteld, waarbij fietsen op onverharde paden is toegestaan op maandag t/m zaterdag tot 10:30 uur. Doelstellingen van deze regeling zijn:

1. beschikken over een voor iedereen duidelijk beleid
2. verminderen hinder tussen MTB-ers en overige recreanten
3. minimaliseren van de beperkingen voor overige fietsers op paden
4. voorkomen van aantrekkende werking van MTB-ers van buiten de regio (dus alleen bedienen lokale MTB-ers)

PWN heeft in de beheernota tevens aangekondigd onderzoek te laten uitvoeren naar de effecten van de invoering van een toegangsregeling voor fietsers op onverharde paden. In een interne notitie van Dhr. H. Kivit is weergegeven hoe het onderzoek eruit zou kunnen zien. Deze notitie is de basis voor onderhavige onderzoek.

methode

Het onderzoek bestaat in principe uit het herhaald uitvoeren van de volgende onderdelen:

- tellingen van in- en uitgaande MTB-ers bij enkele ingangen
- tellingen in niet-toegestane gebied, vanaf enkele uitzichtpunten
- enquête bij ingangen naar herkomst MTB-ers, bekendheid met regeling
- enquête op enkele dagen naar hinder onder overige bezoekers
- enquête onder boswachters, een jaar na invoering proefregeling
- verzamelen klachten en ongevallen

De voor u liggende rapportage betreft de eerste uitvoering van de eerste vier onderdelen in oktober 2003.

aanpak

- Allereerst zijn met de opdrachtgever, de afdeling Natuur & Recreatie van PWN gesprekken gevoerd over het exacte aantal onderzoeksmomenten, de plaatsen waar geteld gaat worden en de te ondervragen onderwerpen.
- Vervolgens zijn twee lijsten van te stellen vragen opgesteld, een voor MTB-ers en een voor overige recreanten. Tevens is een telformulier ontworpen. Nadat de inhoud van de vragenlijsten definitief waren geworden zijn deze omgezet in scanbare vorm in het softwarepakket Teleform.
- Het principe van het veldwerk is tweeërlei. In de eerste plaats tellen ter plaatse. In de tweede plaats uitdelen van enquêteformulieren welke geretourneerd moeten worden.
- De veldwerkorganisatie geschiedt op de volgende wijze: per gebied per keer wordt een "MTB-team" samengesteld, bestaande uit 2 personen. Dit team verzorgt de volgende handelingen:
 - tellen binnenkomende MTB-ers,
 - deze vragen naar de 2-cijferige postcode van hun woonplaats
 - uitdelen van een enquêteformulier aan de MTB-ers,
 - tellen MTB-ers die fietsen in het niet toegestane gebied
 - uitdelen enquêteformulieren aan andere recreanten.

Voor details van de veldwerkprocedure zie bijlage 1.

- Er zijn 2 à 3 onderzoeksperiodes: najaar 2003 (waarvan dit rapport verslag doet), eventueel een half jaar na invoering van de proefregeling (voorjaar 2004) en een jaar na invoering (najaar 2004). Per periode 3 onderzoeksdagen (1x op zaterdag, 1x op

zondag en 1x op een doordeweekse dag) in 8 gebieden, tijdsduur 4 uur. Eveneens per periode 3 onderzoeksavonden in 8 gebieden, tijdsduur 2 uur.

- Uitgebreide instructie, begeleiding en controle van de veldwerkers is een noodzakelijke randvoorwaarde.
- De enquêteprocedure, het formulier en de begeleidende introductie zijn zodanig ingericht dat een optimale respons wordt verkregen. In dit verband is besloten voor beide doelgroepen, MTB-ers en overige recreanten, over te gaan tot verloting van aantrekkelijke cadeaus.
- De afgenomen enquêtes zijn elektronisch verwerkt in het softwarepakket Teleform en hieruit is een SPSS - databestand gegenereerd, welke de basis is voor de rapportage.

rapportage

In het navolgende worden de resultaten van de twee enquêtes vraag voor vraag besproken, waarbij niet alleen de resultaten zelf aan de orde komen, maar ook wordt ingegaan op de verschillen die er zijn voor de onderscheiden categorieën MTB-ers dan wel recreanten, voor zover relevant voor het betreffende onderwerp. Hierbij wordt de volgorde gehanteerd van de vragenlijst.

Hierna volgt een hoofdstuk met daarin de belangrijkste conclusies uit het onderzoek.

In de bijlagen vindt u de gebruikte enquêteformulieren. Tevens is er een bijlage waarin een evaluatie van de enquêteprocedure is opgenomen. In samengevatte vorm worden de resultaten van de tellingen gebruikt in de hoofdstukken 2 en 3. De resultaten zelf, evenals een overzicht van de telpunten, zijn in een bijlage opgenomen.

Verder is er een digitale bijlage beschikbaar (cd-rom) waarmee de antwoorden op de open vragen kunnen worden ingezien. In de tekst van het rapport is steeds een korte samenvatting van de gegeven antwoorden op de open vragen opgenomen.

Tenslotte is er een bijlage met de herkomst qua plaats van de geënquêteerde en getelde bezoekers.

2. Enquête onder MTB-ers.

In dit hoofdstuk wordt aandacht besteed aan de resultaten van de enquête onder de MTB-ers. Rijgedrag, plaatsen waar gereden wordt, oordeel over het Noordhollands Duinreservaat, bekendheid met en oordeel over MTB-regels zijn voorbeelden van de onderwerpen welke in deze enquête aan de orde zijn geweest.

Vooraf.

- Bij bijna elk onderwerp is een aantal analyses uitgevoerd. Voor zover hier ofwel vermeldenswaardige significante verschillen tussen deelgroepen uit kwamen, ofwel juist opvallende niet significante verschillen, zijn deze in de rapportage opgenomen.
- Er is sprake van een steekproef ter grootte van 133 respondenten. De omvang van de doelgroep (het aantal MTB-ers in het duingebied gedurende de 18 uur dat geteld en geënquêteerd is) is bijna 400. Het niet willen stoppen voor de enquêteur is een aanzienlijk belangrijker reden van non-respons dan het niet terugsturen van het formulier. Getalsmatige conclusies die voor de steekproef worden getrokken gelden voor de gehele doelgroep, met dien verstande dat uitspraken over de gehele groep MTB-ers met een betrouwbaarheid van 0,95 een onnauwkeurigheid hebben van maximaal +/- 7%. Dit op voorwaarde van representativiteit.
- Gegeven de gekozen enquêtemomenten en de spreiding over het gebied mag verondersteld worden dat er sprake is van een redelijke representativiteit. Dit kan evenwel niet hard gemaakt worden door de steekproefkenmerken te vergelijken met de populatiekenmerken, omdat deze laatste niet bekend zijn. De spreiding over de dagen, ingangen en dagdelen wordt geïllustreerd in de navolgende drie tabellen.
- De consequentie is dat de resultaten eerder een indicatief karakter hebben dan dat ze als harde getalsmatige feiten mogen worden aangemerkt.

Tabel 1. Verdeling over de dagen

	dag
	%
di	27,5%
za	33,9%
zo	38,5%

Tabel 2. Verdeling over de ingangen

	ingang
	%
WaZ	17,4%
Hk	20,9%
Cas	20,9%
EB	6,1%
EH	10,4%
Woud	15,7%
Duinv	8,7%

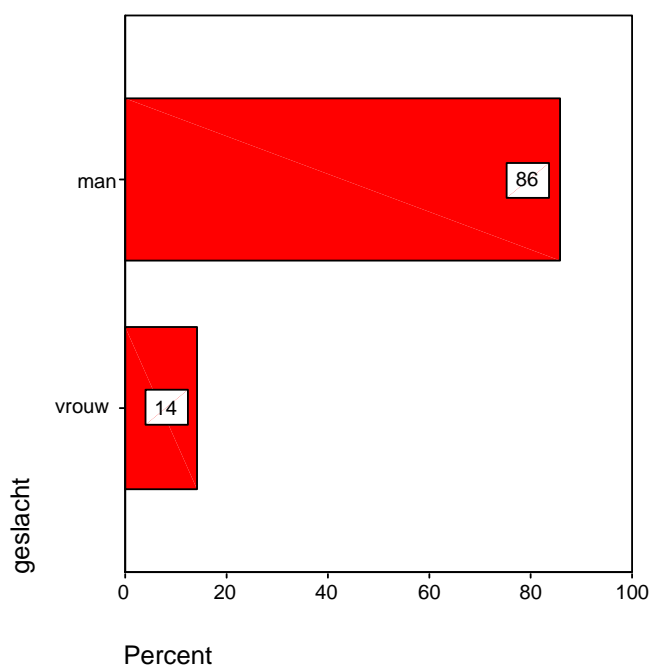
Tabel 3. Verdeling over de dagdelen per dag van de respons.

		dagdeel			totaal
		ochtend voor 10.30 uur	ochtend na 10.30 uur	avond	
		%	%	%	
dag	di	4,8%	7,7%	12,5%	25,0%
	za	12,5%	4,8%	17,3%	34,6%
	zo	19,2%	12,5%	8,7%	40,4%
totaal		36,5%	25,0%	38,5%	100,0%

Omdat ook de geconstateerde verdeling over de persoonsgegevens inzicht geeft in de representativiteit van de steekproef zullen de resultaten van de vragen naar geslacht (vraag 16), leeftijd (vraag 17) en postcode (vraag 18) allereerst worden gepresenteerd.

Vraag 16. Wat is uw geslacht?

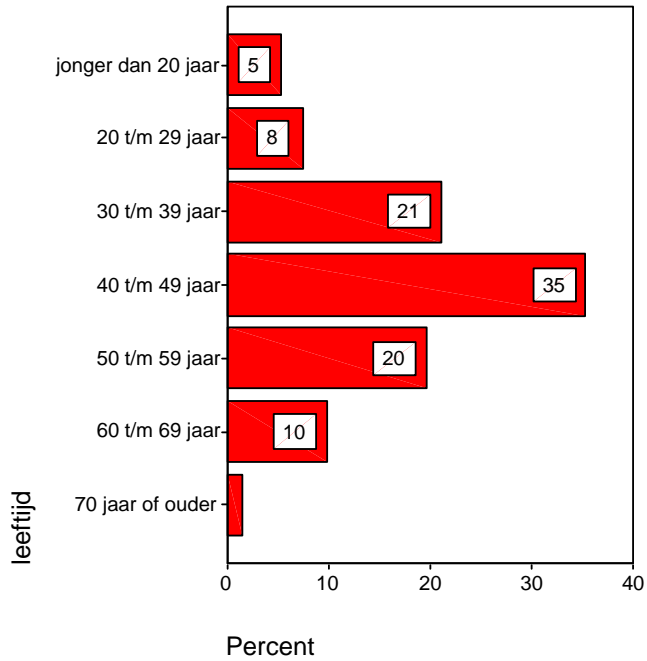
Grafiek 1. Verdeling van de respondenten over geslacht.



86% van de respondenten is van het mannelijk geslacht.

Vraag 17. Wat is uw leeftijd?

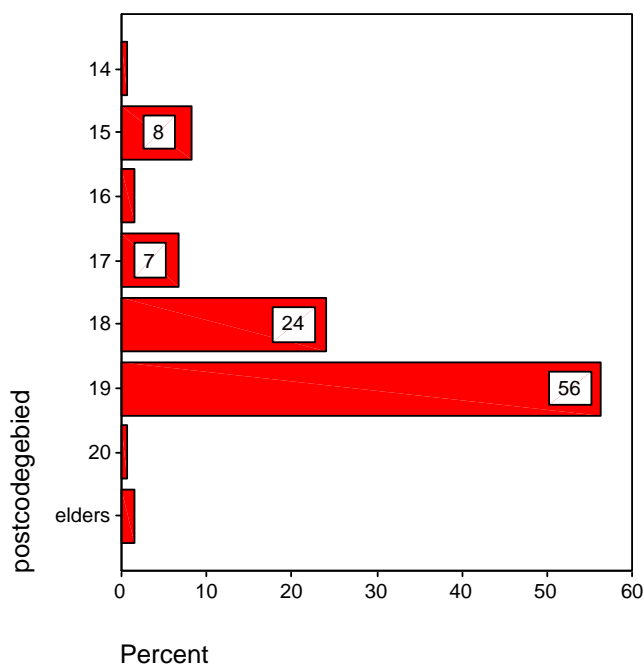
Grafiek 2. Verdeling van de respondenten over leeftijd.



De modale leeftijdsklasse van de MTB-ers is 40 t/m 49 jaar. Het aandeel van de respondenten jonger dan 40 is praktisch gelijk aan het aandeel van de respondenten ouder dan 50.

Vraag 18. Wat is uw postcode?

Grafiek 3. Verdeling van de respondenten over 2-cijferig postcodegebied.



80% van de respondenten komt uit de postcodegebieden 18 en 19. Dit zijn de direct op het Noordhollands Duinreservaat aansluitende gebieden. Ook de herkomst van de overige respondenten wijst op een bijna complete regionale herkomst.

Een verdeling van de respondenten over de herkomstplaatsen is opgenomen in de bijlagen.

Niet alle MTB-ers waren bereid te stoppen voor de enquêteurs. Het tellen van MTB-ers is redelijk verlopen. In de praktijk bleek het inventariseren van de postcodes van de MTB-ers en het uitdelen van enquêteformulieren een zeer lastige opgave die niet altijd is gelukt. Toch blijkt uit de inventarisatie ook dat circa 80% van de MTB-ers uit de postcodegebieden 18 en 19 komt. Indien het belang van deze inventarisatie bij de herhaling van het onderzoek onderkend wordt is het noodzakelijk hiervoor een aangepaste methode te bedenken.

Een verdeling van de getelde MTB-ers over de herkomstplaatsen is eveneens opgenomen in de bijlagen.

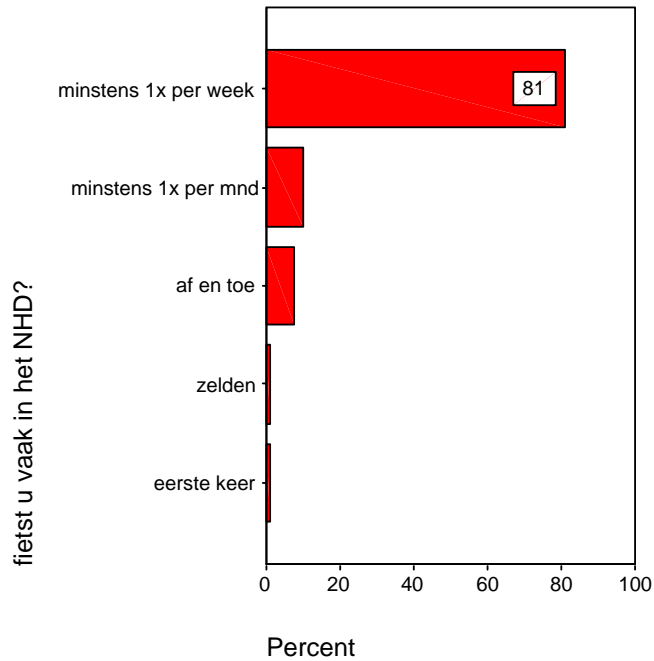
Conclusies m.b.t. de personalia.

De spreiding over geslacht, leeftijd en postcodegebied is goed te noemen. Dit is een extra aanwijzing, naast de spreiding over enquêtemomenten en enquêteplaatsen, voor een representatieve steekproef. Maar aantoonbaar is dit niet.

In het navolgende zullen geslacht, leeftijd en postcodegebied regelmatig worden afgezet tegen de gestelde vragen. Door de steekproefomvang en de scheefheid van de verdelingen bij geslacht en postcodegebied levert dit niet vaak een significant resultaat.

Vraag 1. In de tijd van het jaar dat u MTB-rijdt, hoe vaak fietst u dan in het Noordhollands duinreservaat?

Grafiek 4. MTB-frequentie.

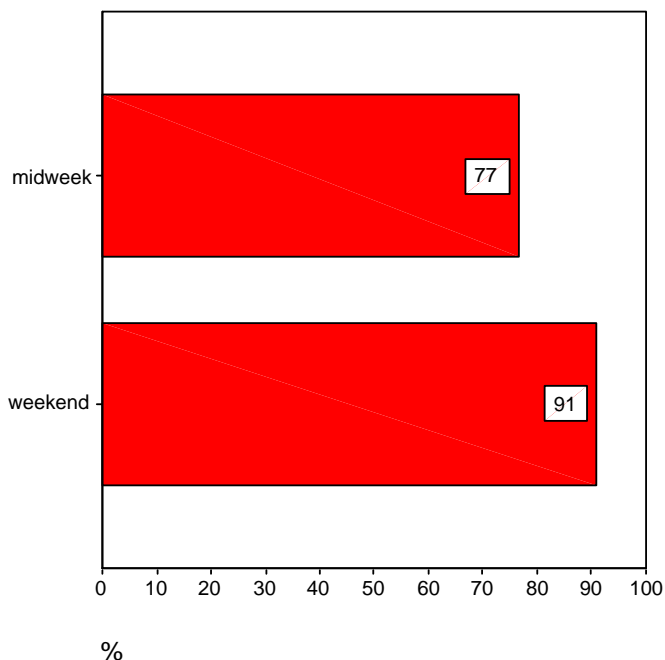


81% van de MTB-ers fietst minstens 1x per week in het Noordhollands Duinreservaat. Ook de rest fiets er toch nog met een zekere regelmaat. Er is geen relatie met herkomstgebied of leeftijd van de respondent.

Vraag 2. Wanneer komt u in het algemeen MTB-rijden? (meerdere antwoorden mogelijk)

➔ Verdeling over door de week / weekend

Grafiek 5. Verdeling over door de week en weekend.



91% van de respondenten komt (ook) in het weekend en 77% komt (ook) door de week. Omgekeerd betekent dit dat 9% van de MTB-ers nooit in het weekend komt en 23% komt nooit op een door de weekse dag. Drie van de vier door de week geënquêteerden komt ook in het weekend en andersom komen ook praktisch drie van de vier in het weekend geënquêteerden ook door de week. Dit blijkt uit onderstaande tabel.

Tabel 4. Voorkeur voor midweek of weekend per enquêtedag.

	dag			totaal
	di	za	zo	%
	%	%	%	
midweek	96,7%	70,3%	66,7%	76,1%
weekend	76,7%	97,3%	97,6%	91,7%

➔ Verdeling over dagdelen door de week (let wel: meerdere antwoorden mogelijk)

Tabel 5. Verdeling over de dagdelen bij bezoek door de week.

	%
week-ochtend	31,4%
week-middag	31,4%
week-avond	46,1%
week-wisselend	25,5%

Op door de weekse dagen is de avond favoriet. 46% van de door de weekse MTB-ers komt (in ieder geval) doorgaans op de avond.

→ Verdeling over dagdelen in het weekend (let wel: meerdere antwoorden mogelijk)

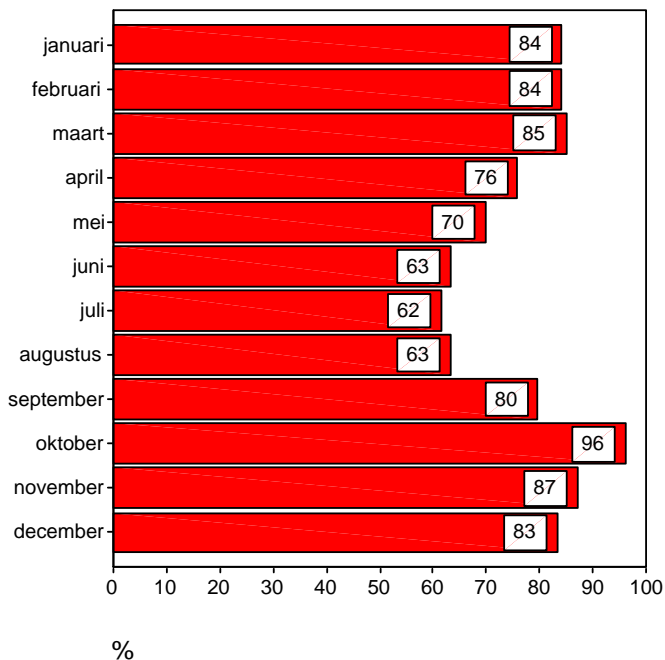
Tabel 6. Verdeling over de dagdelen bij bezoek in het weekend.

	%
weekend-ochtend	70,2%
weekend-middag	20,7%
weekend-avond	13,2%
weekend-wisselend	14,0%

In het weekend is de ochtend favoriet. 70% van de weekend MTB-ers komt in ieder geval doorgaans in de ochtend.

→ Verdeling over de maanden van het jaar

Grafiek 6. Verdeling over de maanden van het jaar.

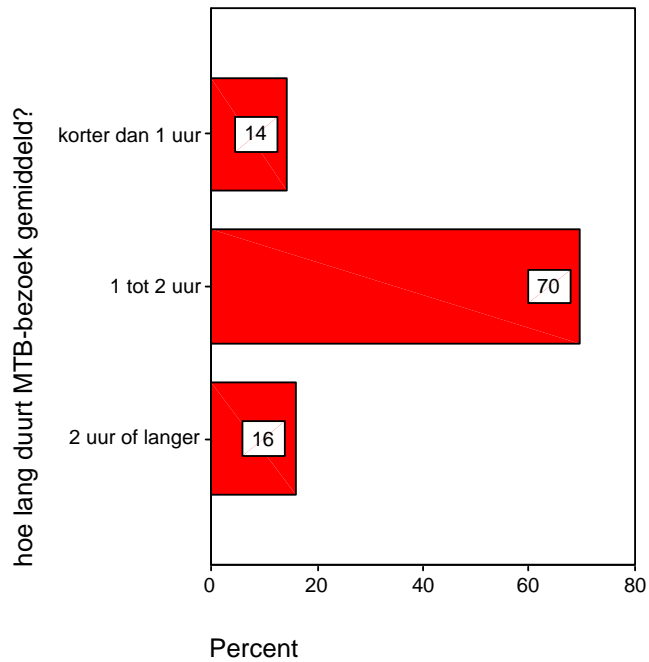


Er is duidelijk sprake van een seizoenpatroon met een dal in de zomer en in de niet zomerperiode een vrij gelijkmatig bezoekpercentage van 80 a 90%. De piek in oktober heeft ongetwijfeld te maken met het moment van enquêteren. Het percentage van de MTB-ers dat "langs komt" daalt niet onder de 60%. Uit deze cijfers mag geconcludeerd worden dat circa driekwart van de MTB-ers ook in de zomerperiode rijdt.

Het bezoekgedrag naar moment in de week, moment op de dag of maand in het jaar is niet verschillend al naar gelang geslacht, leeftijd of herkomstgebied van de respondent.

Vraag 3. Hoe lang duurt uw bezoek gemiddeld?

Grafiek 7. Duur van het bezoek.



Voor 70% van de MTB-ers duurt een gemiddeld bezoek 1 tot 2 uur. 16% fietst langer dan 2 uur. Analyses wijzen in de richting van het vermoeden dat bezoekers die uit de aanliggende regio komen relatief vaker kortere bezoeken brengen.

Vraag 4. Als u ook in andere gebieden fietst, welke zijn dat dan?

Tabel 7. Bezoekfrequentie aan andere gebieden.

	vrijwel wekelijks		ca. 1x per maand		enkele malen per jaar		totaal	
	aantal	%	aantal	%	aantal	%	aantal	%
Alkmaar stadion	4	40,0%			6	60,0%	10	100,0%
Schoorl	38	38,0%	24	24,0%	38	38,0%	100	100,0%
Spaarnwoude	1	3,8%			25	96,2%	26	100,0%
Texel					26	100,0%	26	100,0%
elders	7	25,9%	4	14,8%	16	59,3%	27	100,0%

Schoorl is duidelijk het favoriete alternatief voor het Noordhollands Duinreservaat. 38% van de MTB-ers die ook Schoorl bezoekt doet dit zelfs vrijwel wekelijks. Dat het “combigedrag” met Schoorl verschilt per postcodegebied is niet verwonderlijk. 60% van de MTB-ers uit postcodegebied 18 combineren wekelijks en zelfs 78% van de MTB-ers uit postcodegebied 17 combineert wekelijks. Er is eveneens een duidelijk verschil tussen het opgegeven combigedrag en de ingang waar de MTB-er is geënquêteerd. Bij de ingangen Woudweg en Duinvermaak komt dit gedrag vaker wekelijks voor dan bij de andere ingangen. Zie onderstaande tabel.

Tabel 8. Bezoekfrequentie aan Schoorl per ingang.

	ingang							totaal
	WaZ	Hk	Cas	EB	EH	Woud	Duinv	
	%	%	%	%	%	%	%	
Schoorl vrijwel wekelijks	33,3%	6,3%	28,6%		22,2%	75,0%	100,0%	38,6%
ca. 1x per maand	25,0%	25,0%	28,6%	20,0%	33,3%	18,8%		22,7%
enkele malen per jaar	41,7%	68,8%	42,9%	80,0%	44,4%	6,3%		38,6%
totaal	100,0%	100,0%	100,0%	100,0%	100,0%	100,0%	100,0%	100,0%

Bij “elders” werden vooral genoemd:

- toertochten
- diverse bestemmingen buiten de provincie
- diverse bestemmingen in het buitenland, met name België

Vraag 5. Wat onderscheidt het Noordhollands Duinreservaat (NHD) van andere MTB-terreinen die u bezoekt?

Tabel 9. Vergelijking NHD met andere terreinen.

	beter		vergelijkbaar		slechter		totaal	
	aantal	%	aantal	%	aantal	%	aantal	%
bereikbaarheid	85	79,4%	22	20,6%			107	100,0%
mtb mogelijkheden terrein	38	39,6%	39	40,6%	19	19,8%	96	100,0%
mooie omgeving	76	65,5%	38	32,8%	2	1,7%	116	100,0%
hinder andere bezoekers	17	19,3%	39	44,3%	32	36,4%	88	100,0%
route kiezen	79	72,5%	24	22,0%	6	5,5%	109	100,0%

Met betrekking tot bereikbaarheid, omgeving en de routekeuzemogelijkheden scoort het NHD beter dan de andere terreinen. De MTB-mogelijkheden op het terrein zijn beter of vergelijkbaar. Ten aanzien van de hinder van andere bezoekers scoort het NHD slechter.

Vraag 5a. Vindt u deze aspecten belangrijk?

Tabel 10. Belang van de aspecten.

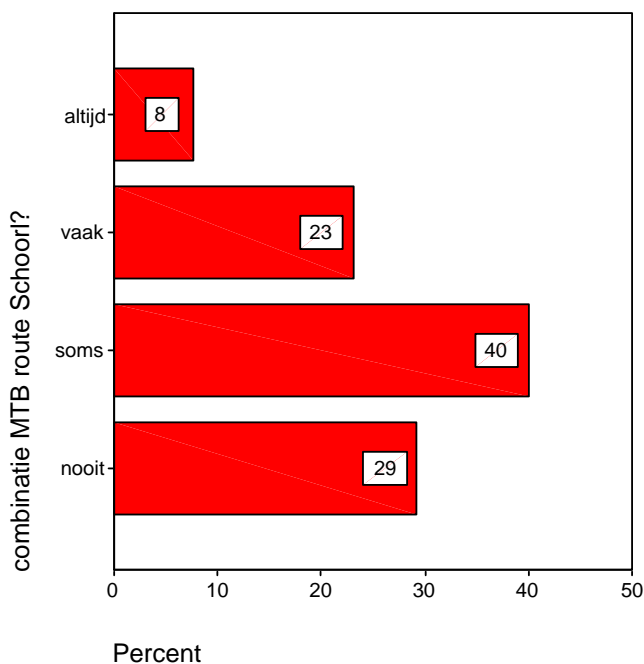
	ja		nee		totaal	
	aantal	%	aantal	%	aantal	%
bereikbaarheid	92	90,2%	10	9,8%	102	100,0%
mtb mogelijkheden	77	84,6%	14	15,4%	91	100,0%
mooie omgeving	92	92,0%	8	8,0%	100	100,0%
hinder andere bezoekers	55	60,4%	36	39,6%	91	100,0%
route kiezen	79	76,7%	24	23,3%	103	100,0%

Vrijwel alle aspecten, bereikbaarheid, mogelijkheden, omgeving en routekeuze, worden belangrijk gevonden. Het aspect "hinder andere bezoekers" wordt door 40% als niet-belangrijk aangemerkt. Er zijn geen in het oog springende verschillen al naar gelang de persoonskenmerken, behoudens de volgende twee:

- oudere respondenten vinden het aspect "mooie omgeving" belangrijker,
- vrouwen vinden het aspect "hinder van andere bezoekers" relatief belangrijker.

Vraag 6. Rijdt u in het Noordhollands Duinreservaat in combinatie met de MTB-route in de boswachterij Schoorl?

Grafiek 8. Combinatie met boswachterij Schoorl.



29% van de MTB-ers combineert een bezoek nooit met Schoorl. 31% doet dit juist vaak tot altijd, 40% combineert soms.

Analyses wijzen op het feit dat deze combinatie wel samenhangt met de herkomst van de MTB-er: zij die afkomstig zijn uit postcodegebied 18 kiezen vaker voor de combinatie. Ook is

er een relatie met de ingang waar de MTB-ers het enquêteformulier (bij het verlaten van het gebied) hebben ontvangen. Dit blijkt uit de volgende tabellen:

Tabel 11. Combibezoek per postcodegebied.

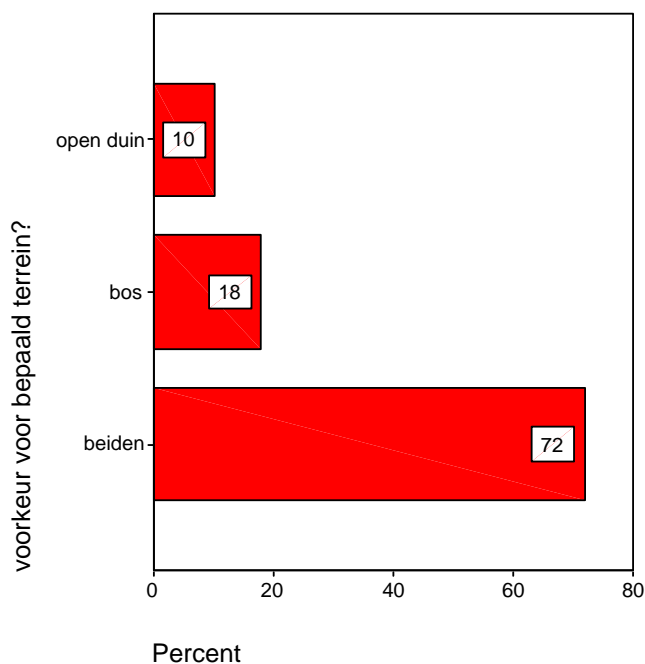
		postcodegebied								totaal	
		14	15	16	17	18	19	20	elders		
		%	%	%	%	%	%	%	%	%	
combinatie	altijd			50,0%		15,6%		4,2%		50,0%	7,7%
MTB route	vaak	100,0%			44,4%	34,4%		16,7%	100,0%	50,0%	23,1%
School?	soms		36,4%	50,0%	55,6%	40,6%		40,3%			40,0%
	nooit		63,6%			9,4%		38,9%			29,2%
totaal		100,0%	100,0%	100,0%	100,0%	100,0%	100,0%	100,0%	100,0%	100,0%	100,0%

Tabel 12. Combibezoek per ingang.

		ingang							
		WaZ	Hk	Cas	EB	EH	Woud	Duinv	
		%	%	%	%	%	%	%	
combinatie	altijd	5,3%		13,0%				5,6%	30,0%
MTB route	vaak	10,5%	8,7%	26,1%		16,7%		66,7%	50,0%
School?	soms	52,6%	47,8%	43,5%	28,6%	58,3%		22,2%	10,0%
	nooit	31,6%	43,5%	17,4%	71,4%	25,0%		5,6%	10,0%

Vraag 7. Als u gaat MTB-en welk soort terrein heeft dan uw voorkeur?

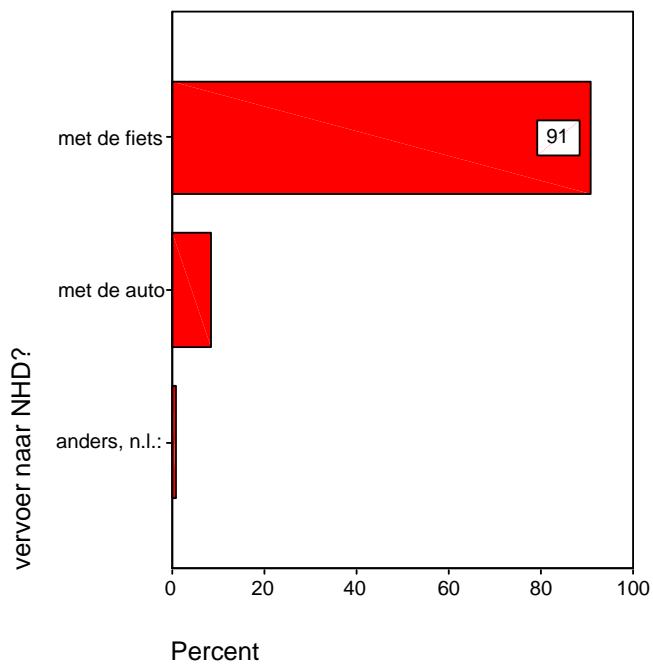
Grafiek 9. Voorkeur voor soort terrein.



De combinatie van open duin en bos is voor 72% van de respondenten de geprefereerde landschapsituatie bij het MTB-en.

Vraag 8. Met welk vervoermiddel gaat u doorgaans naar het Noordhollands Duinreservaat om te MTB-en?

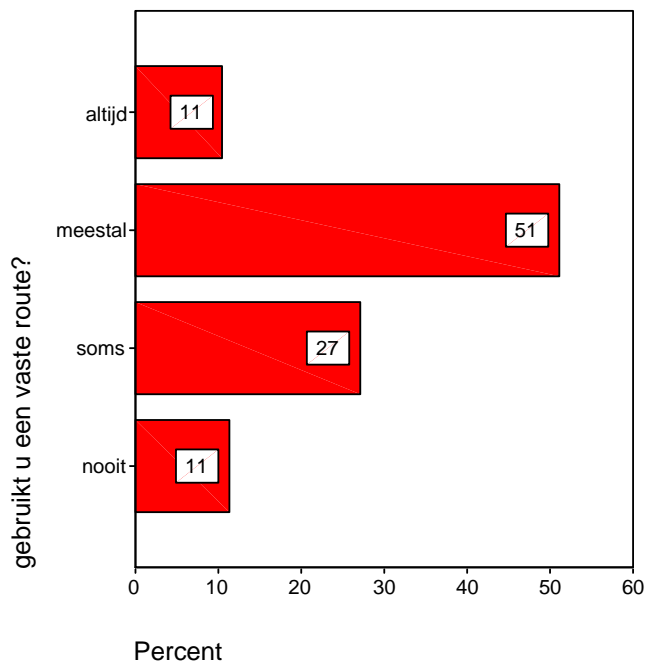
Grafiek 10. Vervoermiddel naar Noordhollands Duinreservaat.



91% van de MTB-bezoekers gaat op de fiets naar het NHD. Dit hangt uiteraard in hoge mate samen met het feit dat 80% van de MTB-ers uit de postcodegebieden 18 en 19 afkomstig is. De categorie anders is te klein voor waardevolle informatie.

Vraag 9. Wanneer u MTB rijdt in het Noordhollands Duinreservaat, gebruikt u dan een vaste route?

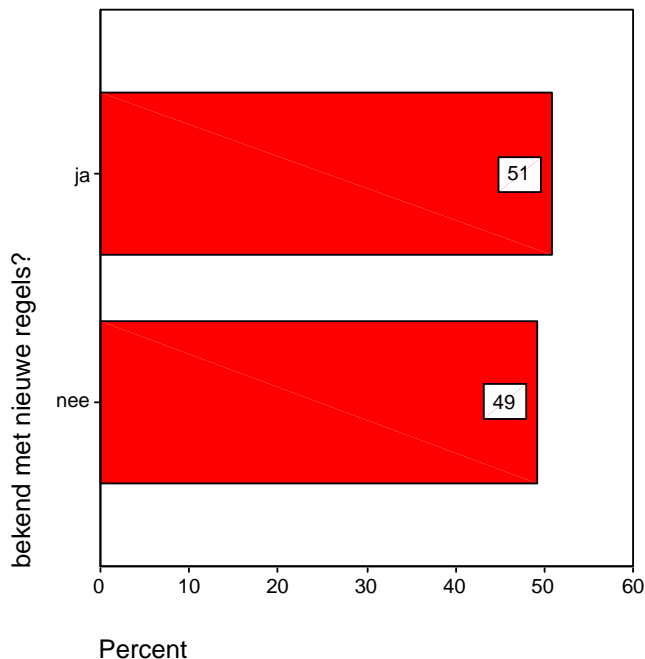
Grafiek 11. Gebruik vaste route?



11% van de MTB-ers gebruikt nooit een vaste route, 62% doet dit meestal tot altijd en 27% soms. Uit onderzoek naar verschillen per onderscheiden categorie MTB-ers is alleen de conclusie te destilleren dat oudere MTB-ers eerder geneigd zijn een vaste route te kiezen dan jongere.

Vraag 10. Kent u de nieuwe regels, die PWN gaat invoeren t.a.v. het fietsen op onverharde paden?

Grafiek 12. Bekendheid met nieuwe regels.



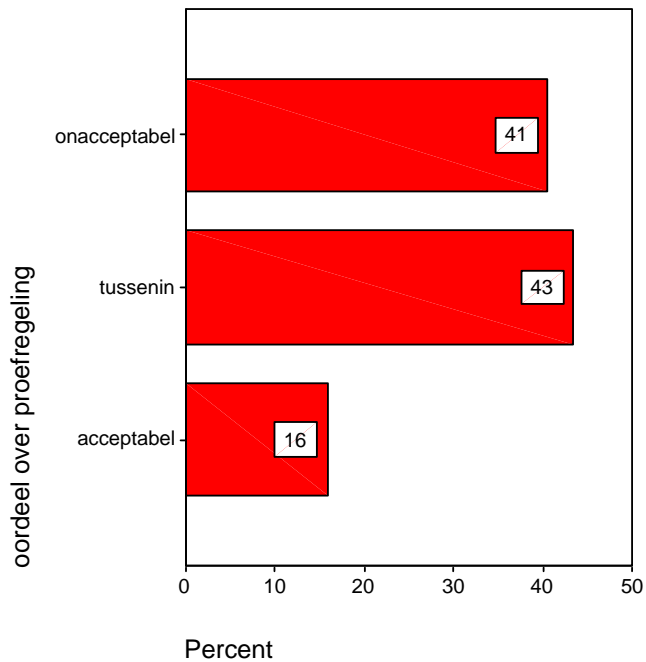
De helft van de responderende MTB-ers is bekend met de nieuwe regels van PWN t.a.v. fietsen op onverharde paden.

Uit analyses blijkt dat ouderen (met name 60+) relatief vaker aangeven met de regels bekend te zijn dan de wat jongere MTB-ers. Eveneens geldt dit voor MTB-ers uit postcodegebied 19, ook zij zijn beter bekend met de regels. Er is geen relatie tussen bekendheid met de regels en bezoekfrequentie.

Alleen de respondenten die aangeven bekend te zijn met de nieuwe regels is een oordeel gevraagd over deze regeling. De resultaten hiervan worden weergegeven in de navolgende vragen 11 en 12.

Vraag 11. Wat is uw oordeel over deze regeling?

Grafiek 13. Oordeel over de regeling.



16% van de respondenten, die bekend zijn met de regeling, vindt de regeling acceptabel, 41% onacceptabel en 43% zit daar ergens tussenin.

Er is geen relatie tussen het al of niet acceptabel vinden van de regeling en de persoonskenmerken geslacht of leeftijd van de respondent.

Alleen de respondenten die aangeven bekend te zijn met de nieuwe regels en die de regel niet-acceptabel vinden (= onacceptabel + "tussenin") is gevraagd naar een oordeel over de afzonderlijke aspecten van de regeling. De resultaten hiervan worden weergegeven in de navolgende vraag 12.

Vraag 12. Welke aspecten van deze regeling van PWN vindt u wel acceptabel?

- avondverbod
- verbod overdag na 10.30 uur
- beperking in het gebied
- zondagverbod

Grafiek 11. Oordeel over de regeling.

Tabel 13. Oordeel over afzonderlijke aspecten.

	onacceptabel	tussenin	acceptabel
	%	%	%
avondverbod	63,5%	11,1%	25,4%
verbod overdag na 10.30 uur	41,3%	25,4%	33,3%
beperking in het gebied	25,8%	40,3%	33,9%
zondagverbod	52,3%	15,4%	32,3%

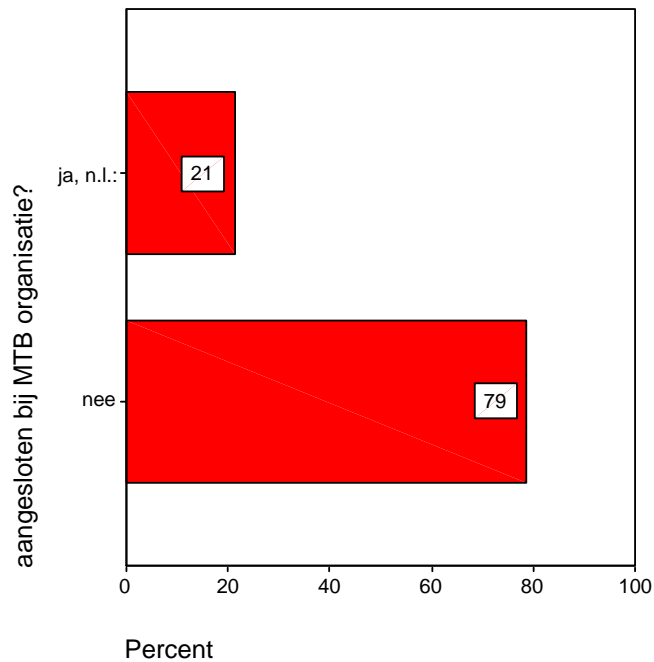
Het niet acceptabel zijn van de afzonderlijke aspecten van de regeling blijkt het beste uit de percentages respondenten die het aspect ook de kwalificatie “volstrekt niet acceptabel” hebben gegeven:

1. het avondverbod met 64%
2. het zondagverbod met 52%
3. het verbod voor overdag na 10.30 uur met 41%
4. de beperking in het gebied met 26%

Er zijn geen aantoonbare relaties met de persoonskenmerken en ook niet met de bezoekfrequentie.

Vraag 13. Bent u aangesloten bij een MTB- of soortgelijke organisatie en zo ja welke?

Grafiek 14. Aangesloten bij organisatie?



21% van de bezoekende MTB-ers is aangesloten bij een MTB-organisatie.

De diversiteit is redelijk groot. Meerdere keren genoemd zijn:

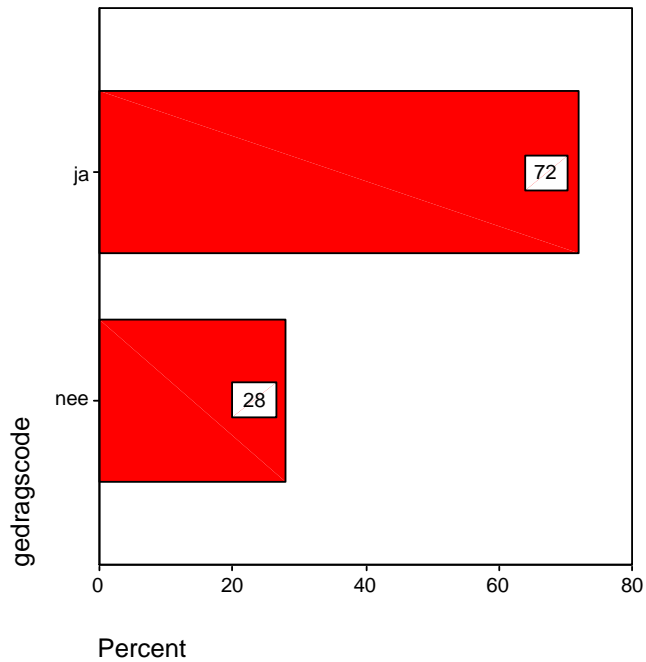
- MTB.FREAKZ.NL – plaatselijke afdelingen
- Le Champion
- Alcmaria
- DOK-Den Helder
- DTS-Zaandam

Voor een volledig overzicht zie bijgeleverde cd-rom.

Er is geen relatie tussen het al of niet aangesloten zijn bij een organisatie en de bekendheid met de nieuwe regels van PWN.

Vraag 14. Kent u de gedragscode voor MTB-ers en zo ja vindt u dat u zich daaraan houdt?

Grafiek 15. Bekend met gedragscode?



Tabel 14. Naleving van gedragscode voor MTB-ers.

	altijd	meestal
	%	%
houdt u zich aan gedragscode?	72,2%	27,8%

Uit bovenstaande grafiek en tabel blijkt dat 72% van de respondenten bekend is met de gedragscode voor MTB-ers en dat 100% van zichzelf vindt zich daar meestal tot altijd aan te houden.

De bekendheid met de gedragscode neemt toe naarmate de respondent ouder is.

Vraag 15. Heeft u zelf suggesties waar PWN in dit verband haar voordeel mee zou kunnen doen?

Alle gegeven suggesties zijn weergegeven op bijgeleverde cd-rom. Het blijkt dat de MTB-ers in ruime mate bereid zijn mee te denken en met veel suggesties komen. Van de 102 gegeven suggesties waren dit de meest genoemde:

- Apart parcours aanleggen voor MTB-ers van +/- 20 KM, net zoals in Schoorl.
- Bepaalde tijden invoeren wanneer gebied toegankelijk is voor MTB-ers, b.v. tot 11.00 uur en van 17.00 -19.00 uur.
- Regels invoeren waar MTB-ers zich aan moeten houden, bijvoorbeeld op een informatiebord.

3. Enquête onder recreanten

In dit hoofdstuk wordt aandacht besteed aan de resultaten van de enquête onder de overige recreanten. Bezoekgedrag, ondervonden hinder van andere bezoekers waaronder MTB-ers, oordeel over mogelijkheden m.b.t. beperking van het MTB-rijden zijn voorbeelden van de onderwerpen welke in deze enquête aan de orde zijn geweest.

Vooraf.

- Bij bijna elk onderwerp is een aantal analyses uitgevoerd. Voor zover hier ofwel vermeldenswaardige significante verschillen tussen deelgroepen uit kwamen, ofwel juist opvallende niet significante verschillen, zijn deze in de rapportage opgenomen.
- Er is sprake van een steekproef ter grootte van 986 respondenten. De omvang van de doelgroep (het aantal recreanten in het duingebied gedurende de 18 uur dat geteld en geënuquêerd is per ingang) is ongeveer 4650. Getalsmatige conclusies die voor de steekproef worden getrokken gelden voor de gehele doelgroep, met dien verstande dat uitspraken over de gehele groep recreanten met een betrouwbaarheid van 0,95 een onnauwkeurigheid hebben van maximaal +/- 3%. Dit op voorwaarde van representativiteit.
- De representativiteit van de steekproef is niet aantoonbaar, omdat de kenmerken van de totale populatie niet bekend zijn. Gegeven de gekozen enquêtemomenten en de spreiding over het gebied mag echter verondersteld worden dat er toch wel sprake is van een behoorlijke representativiteit. De spreiding over de dagen, ingangen, enquêteplaatsen in het duingebied en dagdelen wordt geïllustreerd in de volgende vier tabellen.

Tabel 15. Verdeling over de dagen

	dag
	%
di	32,0%
za	30,9%
zo	37,2%

Tabel 16. Verdeling over de ingangen

	ingang
	%
WaZ	10,1%
Hk	14,9%
Cas	22,4%
EB	11,4%
EH	7,2%
Woud	19,4%
Duinv	4,2%
Uilev	10,4%

Tabel 17. Verdelingen over de locaties in het duingebied.

	duin
	%
WaZ	1,1%
Hk	,6%
Cas	36,2%
EB	19,2%
Woud	42,9%

Tabel 18. Verdeling over de dagdelen per dag.

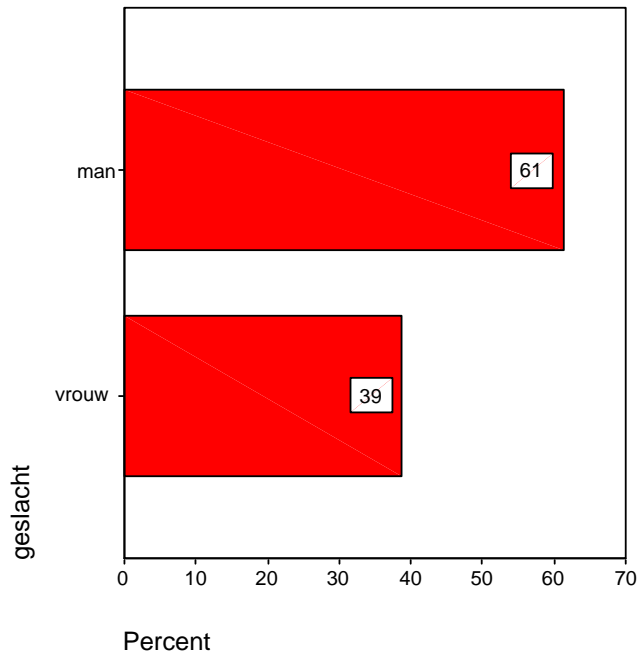
		dag			totaal
		di	za	zo	%
		%	%	%	
dagdeel	ochtend voor 10.30 uur	34,3%	35,2%	42,0%	37,5%
	ochtend na 10.30 uur	44,5%	41,5%	43,0%	43,0%
	avond	21,2%	23,3%	15,0%	19,5%
totaal		100,0%	100,0%	100,0%	100,0%

Behoudens de verdeling over de enquêteplaatsen in het duingebied is er sprake van een zeer behoorlijke spreiding over enquêtemomenten en enquêteplaatsen. Dit is een noodzakelijke maar nog geen voldoende voorwaarde voor een aselechte steekproef. (Zie voor een nadere toelichting op de spreiding van de enquêtes over plaatsen en momenten bijlage 1)

Omdat ook de geconstateerde verdeling over de persoonsgegevens inzicht geeft in de representativiteit van de steekproef zullen de resultaten van de vragen naar geslacht (vraag 16), leeftijd (vraag 17) en postcode (vraag 18) allereerst worden gepresenteerd.

Vraag 16. Wat is uw geslacht?

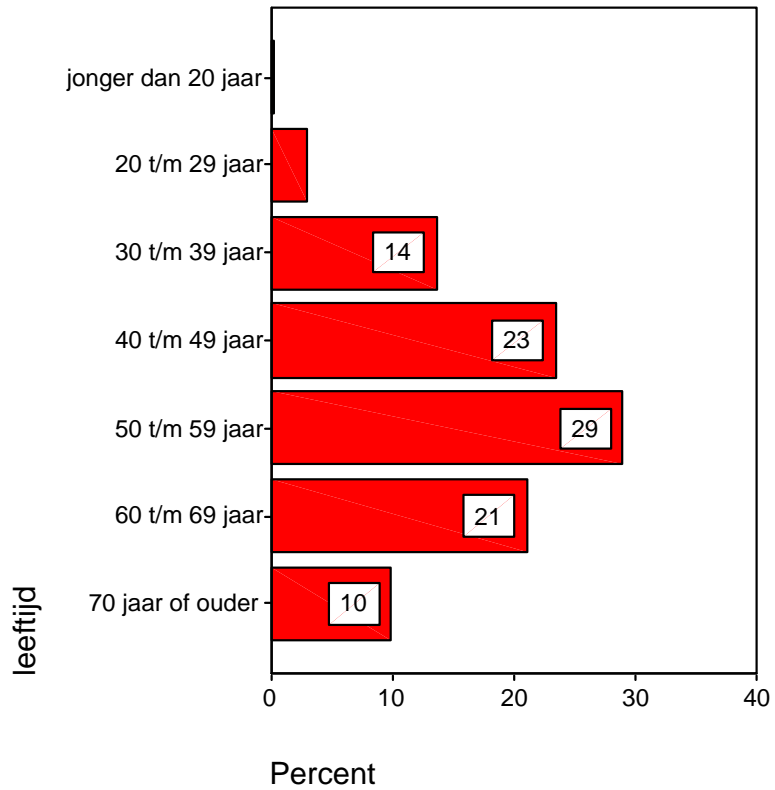
Grafiek 17. Verdeling van de respondenten over geslacht.



61% van de respondenten is van het mannelijke geslacht.

Vraag 17. Wat is uw leeftijd?

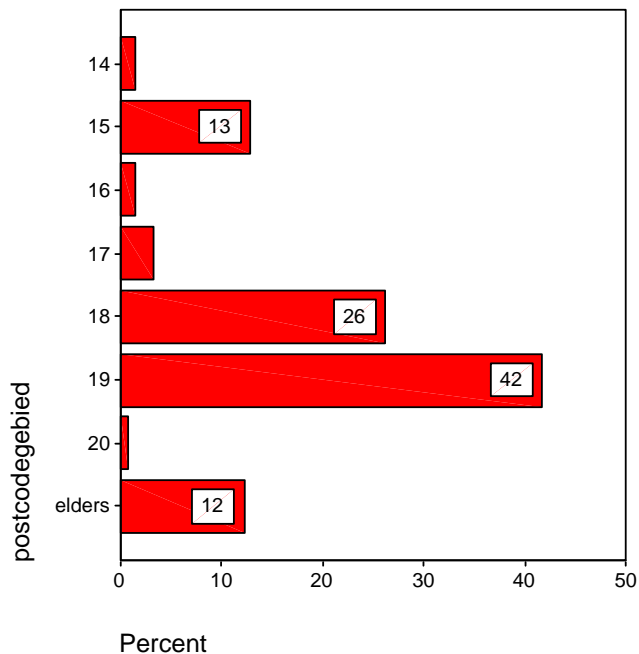
Grafiek 18. Verdeling van de respondenten over leeftijd.



De modale leeftijdsklasse van de recreanten is 50 t/m 59 jaar. Het aandeel van de respondenten ouder dan 50 jaar is 60%.

Vraag 18. Wat is uw postcode?

Grafiek 19. Verdeling van de respondenten over 2-cijferig postcodegebied.



68% van de respondenten komt uit de postcodegebieden 18 en 19. Dit zijn de direct op het Noordhollands Duinreservaat aansluitende gebieden. Ook de herkomst van de overige respondenten wijst op een behoorlijke regionale herkomst van de respondenten, hoewel ook 12% van buiten de regio afkomstig is. Voor een nadere detaillering van de herkomst wordt verwezen naar de bijlagen.

Conclusies m.b.t. de personalia.

De spreiding over geslacht, leeftijd en postcodegebied is goed te noemen in relatie tot de bekende kenmerken van de groep recreanten. Dit is een extra aanwijzing, naast de spreiding over enquêtemomenten en enquêteplaatsen, voor een representatieve steekproef.

Aantoonbaar is het niet maar, mede gezien de omvang van de steekproef, is een behoorlijke representativiteit zeer waarschijnlijk.

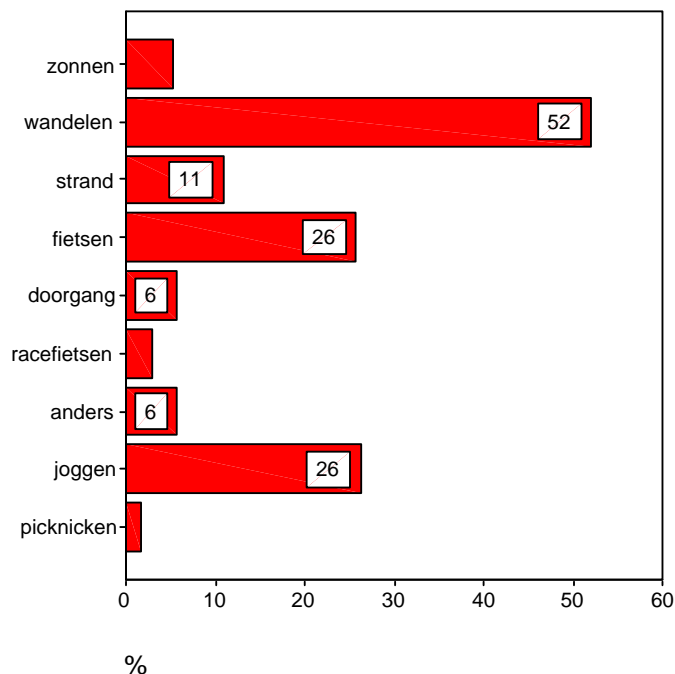
In het navolgende zullen geslacht, leeftijd en postcodegebied regelmatig worden afgezet tegen de gestelde vragen. Vooral door de steekproefomvang levert dit vaak een significant resultaat.

I. VRAGEN OVER HET AFGELEGDE BEZOEK.

De vragen binnen deze categorie gaan over het bezoek waarbij het enquêteformulier aan de bezoeker is uitgedeeld. Analyses beperken zich dan ook tot de kenmerken van dat bezoek: waar is het formulier uitgedeeld, op wat voor dag en op welk dagdeel.

Vraag 1. Welke activiteit(en) heeft u tijdens dit bezoek uitgevoerd? (meerdere antwoorden mogelijk).

Grafiek 20. Activiteiten op enquêtedag.



Wandelen, fietsen en joggen zijn de activiteiten van de bezoekers van het Noordhollands Duinreservaat. De gegeven antwoorden bij de categorie “anders” hebben voornamelijk betrekking op het doel van het bezoek. Dit aspect komt in de volgende vraag aan de orde. Er zijn een aantal verschillen te constateren per subgroep van de bezoekers.

a. Als gekeken wordt naar de dag dat het bezoek is afgelegd blijkt bijvoorbeeld dat fietsen vaker een activiteit is voor de doordeweekse dag en joggen bijvoorbeeld meer iets voor het weekend. Zie onderstaande tabel.

Tabel 19. Activiteiten per dag.

	dag		
	di	za	zo
zonnen	8,0%	2,0%	6,8%
wandelen	54,2%	43,0%	53,2%
strand	12,5%	9,0%	11,4%
fietsen	38,3%	20,7%	21,8%
doorgang	7,6%	5,1%	5,2%
racefietsen	2,3%	2,7%	4,2%
anders	7,2%	5,1%	4,2%
joggen	20,1%	34,4%	28,2%
picknicken	4,2%	,8%	1,0%

b. Als gekeken wordt naar het dagdeel dat het bezoek is afgelegd blijkt bijvoorbeeld dat wandelen vaker een activiteit is voor de avond en joggen bijvoorbeeld meer iets voor de ochtend en dan met name in het weekend. Zie onderstaande tabellen.

Tabel 20. Activiteiten per dagdeel.

	dagdeel		
	ochtend voor 10.30 uur	ochtend na 10.30 uur	avond
zonnen	3,9%	7,5%	5,0%
wandelen	44,2%	49,9%	64,6%
strand	10,1%	10,9%	12,7%
fietsen	16,7%	35,5%	26,0%
doorgang	3,0%	7,2%	9,9%
racefietsen	3,6%	2,9%	2,2%
anders	6,6%	6,1%	2,2%
joggen	43,9%	16,8%	16,0%
picknicken	1,8%	2,7%	,6%

Tabel 21. Activiteiten per dagdeel per dag.

	dag								
	di			za			zo		
	dagdeel			dagdeel			dagdeel		
	ochtend voor 10.30 uur	ochtend na 10.30 uur	avond	ochtend voor 10.30 uur	ochtend na 10.30 uur	avond	ochtend voor 10.30 uur	ochtend na 10.30 uur	avond
%	%	%	%	%	%	%	%	%	
zonnen	9,5%	9,2%	5,8%	1,1%	1,9%	3,4%	3,1%	11,4%	4,3%
wandelen	60,7%	49,5%	48,1%	29,2%	43,8%	62,7%	42,6%	53,8%	82,6%
strand	14,3%	11,9%	11,5%	3,4%	10,5%	15,3%	12,4%	10,6%	10,9%
fietsen	21,4%	52,3%	36,5%	12,4%	28,6%	20,3%	16,3%	29,5%	15,2%
doorgang	2,4%	8,3%	15,4%	3,4%	6,7%	5,1%	2,3%	7,6%	6,5%
racefietsen	3,6%	1,8%	1,9%	4,5%	1,9%	1,7%	3,1%	5,3%	4,3%
anders	13,1%	3,7%	1,9%	2,2%	8,6%	3,4%	3,9%	5,3%	2,2%
joggen	26,2%	9,2%	32,7%	55,1%	24,8%	18,6%	48,1%	17,4%	2,2%
picknicken	6,0%	4,6%	1,9%	1,1%	1,0%	,0%	,0%	2,3%	,0%

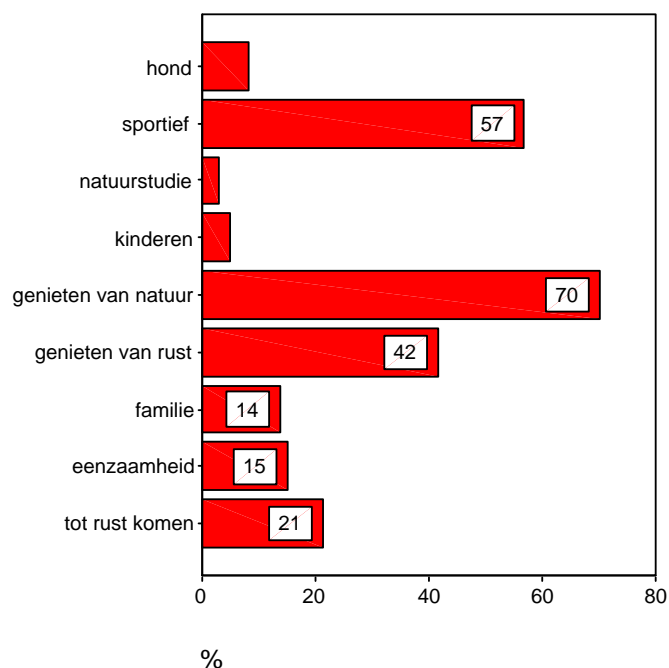
c. Afgezet tegen de leeftijd is het meest opvallende dat de spreiding over de activiteiten tot op wat hogere leeftijd eigenlijk redelijk hetzelfde blijft, hoewel sommige activiteiten toch meer wat zijn voor de jongere leeftijdscategorie en andersom. Dit onderwerp komt terug bij vraag 21. Zie onderstaande tabel.

Tabel 22. Activiteiten per leeftijdscategorie.

	leeftijd						
	jonger dan 20 jaar	20 t/m 29 jaar	30 t/m 39 jaar	40 t/m 49 jaar	50 t/m 59 jaar	60 t/m 69 jaar	70 jaar of ouder
	%	%	%	%	%	%	%
zonnen		3,6%	7,5%	7,0%	2,5%	3,9%	9,3%
wandelen	50,0%	42,9%	57,9%	47,2%	46,1%	59,4%	59,8%
strand	100,0%	3,6%	8,3%	11,4%	11,6%	9,7%	13,4%
fietsen	50,0%	21,4%	11,3%	24,0%	30,3%	26,6%	37,1%
doorgang		3,6%	3,8%	6,6%	6,7%	5,3%	6,2%
racefietsen			1,5%	3,5%	3,5%	2,4%	3,1%
anders		3,6%	7,5%	8,7%	3,9%	3,9%	6,2%
joggen		28,6%	34,6%	33,6%	26,1%	21,3%	8,2%
picknicken			2,3%	,9%	1,4%	2,9%	2,1%

Vraag 2. Wat was het motief voor uw bezoek?(meerdere antwoorden mogelijk)

Grafiek 21. Bezoekmotief op enquêtedag.



Sportief bezig zijn, genieten van de natuur en genieten van de rust zijn de drie belangrijkste motieven voor een bezoek aan het Noordhollands Duinreservaat.

Er zijn enkele verschillen per leeftijdscategorie. Bijvoorbeeld het sportief bezig zijn wordt minder belangrijk als motief, maar het genieten van de rust wordt juist belangrijker.

De resultaten voor de jongste leeftijdscategorie hebben alles te maken met de geringe deelname van deze categorie aan de enquête.

Tabel 23. Motieven per leeftijdscategorie.

	leeftijd						
	jonger dan 20 jaar	20 t/m 29 jaar	30 t/m 39 jaar	40 t/m 49 jaar	50 t/m 59 jaar	60 t/m 69 jaar	70 jaar of ouder
hond	50,0%	14,3%	12,0%	8,7%	7,7%	6,3%	4,1%
sportief	50,0%	64,3%	51,1%	62,9%	61,3%	55,6%	36,1%
natuurstudie		3,6%	3,0%	4,4%	1,4%	3,4%	3,1%
kinderen	50,0%		21,8%	6,6%	,7%	1,0%	1,0%
genieten	50,0%	64,3%	63,9%	70,3%	69,4%	71,0%	80,4%
genieten van rust	100,0%	25,0%	37,6%	40,2%	41,2%	42,5%	50,5%
familie	100,0%	14,3%	21,8%	17,0%	14,4%	7,7%	4,1%
eenzaamheid	50,0%	14,3%	8,3%	18,3%	14,8%	13,5%	19,6%
tot rust komen	50,0%	21,4%	24,1%	25,8%	21,5%	15,5%	15,5%

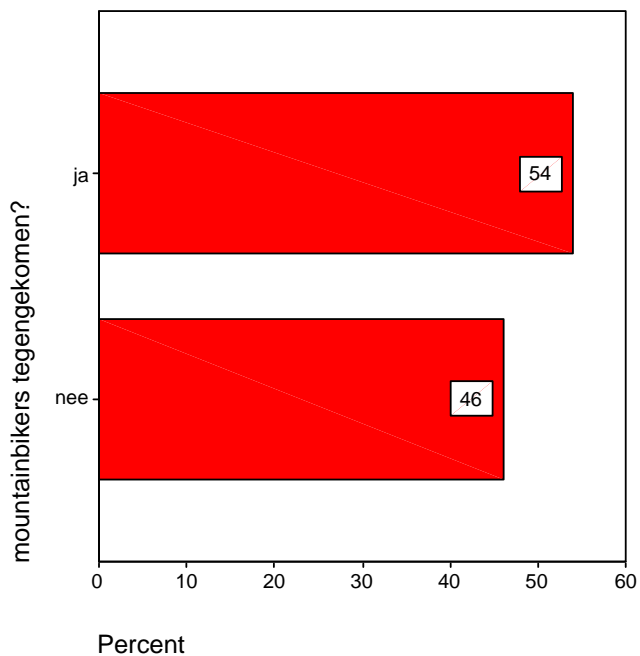
De verschillen per dagdeel staan weergegeven in onderstaande tabel. Hieruit blijkt bijvoorbeeld dat het sportieve motief belangrijker is voor de ochtendbezoekers dan voor de bezoekers die op andere momenten geënquêteerde zijn.

Tabel 24. Motieven per dagdeel.

	dagdeel		
	ochtend voor 10.30 uur	ochtend na 10.30 uur	avond
	%	%	%
	hond	9,3%	7,5%
sportief	69,9%	53,6%	43,6%
natuurstudie	2,7%	3,5%	2,8%
kinderen	3,3%	5,3%	6,6%
genieten	63,3%	74,9%	74,0%
genieten van rust	34,6%	44,8%	48,6%
familie	9,9%	15,2%	18,2%
eenzaamheid	14,3%	13,9%	20,4%
tot rust komen	17,3%	21,6%	28,2%

Vraag 3. Bent u mountainbikers tegengekomen tijdens dit bezoek?

Grafiek 22. Ontmoeting MTB-ers op enquêtedag.



54% van de bezoekers zijn tijdens hun bezoek MTB-ers tegen gekomen.

Er zijn verschillen per ingang, dag en dagdeel. De bezoekers die de ingangen namen bij Egmond aan den Hoef of Het Woud, bezoekers die op zondag kwamen en bezoekers die s'morgens vroeg een bezoek brachten hadden de grootste kans om tijdens hun bezoek een MTB-er tegen te komen.

Zie respectievelijk de onderstaande 3 tabellen voor deze verschillen.

Tabel 25. MTB-ers per ingang.

		mountainbikers tegengekomen?
ingang	WaZ	52,6%
	Hk	52,7%
	Cas	40,7%
	EB	51,2%
	EH	67,9%
	Woud	60,4%
	Duinv	51,6%
	Uilev	50,6%

Tabel 26. MTB-ers per dag.

		mountainbikers tegengekomen?
dag	di	34,5%
	za	48,4%
	zo	68,2%

(Qua drukte is de volgorde vergelijkbaar met de uitkomsten van de tellingen van MTB-ers)

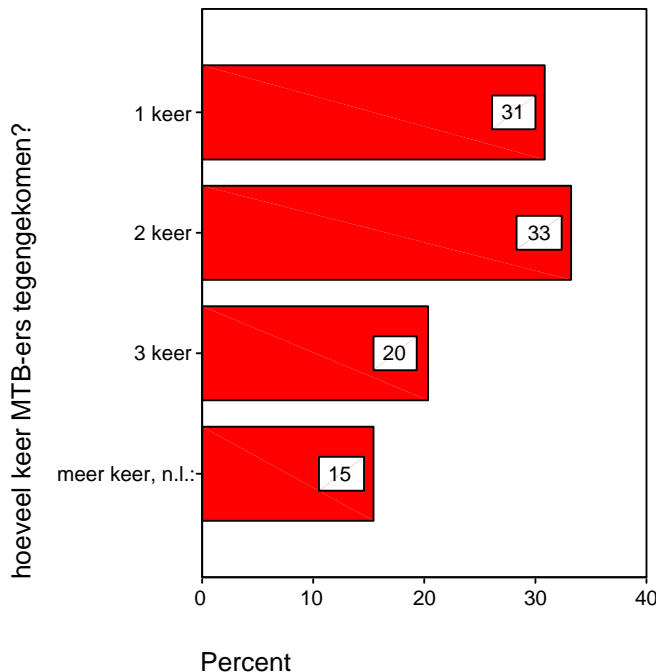
Tabel 27. MTB-ers per dagdeel.

		mountainbikers tegengekomen?
dagdeel	ochtend voor 10.30 uur	60,7%
	ochtend na 10.30 uur	53,0%
	avond	44,4%

De navolgende vragen 4,5 en 6 zijn alleen gesteld aan die bezoekers die tijdens hun bezoek ook daadwerkelijk MTB-ers zijn tegengekomen.

Vraag 4. Hoeveel keer bent u tijdens dit bezoek een MTB-er of een groep MTB-ers tegengekomen?

Grafiek 23. Ontmoeting MTB-ers op enquêtedag.



Als de bezoekers al MTB-ers tegenkwamen gebeurde dat in 85% van de gevallen maximaal 3 keer. 15% van de bezoekers die MTB-ers tegenkwamen, dat is dus 8% van het totale aantal bezoekers, kwamen meer dan 3 keer MTB-ers tegen. Het betrof dan meestal 1 of meer groepen. De exacte verdeling naar aantal is weergegeven in onderstaande tabel.

Tabel 28. Aantal ontmoette MTB-ers in geval van meer dan 3.

	hoeveel precies?	
	aantal	%
4	11	11,6%
5	21	22,1%
6	19	20,0%
7	4	4,2%
8	6	6,3%
9	2	2,1%
10	18	18,9%
11	1	1,1%
12	2	2,1%
14	1	1,1%
15	3	3,2%
20	2	2,1%
30	2	2,1%
50	1	1,1%
90	1	1,1%
99	1	1,1%
totaal	95	100,0%

Ook de frequentie waarin de bezoekers MTB-ers tegenkomen is verschillend al naar gelang de gebruikte ingang, de dag in de week of het dagdeel. Bij de ingang De Woud komen de bezoekers vaker meer dan 3 MTB-ers tegen dan elders. Dit geldt ook voor zondag en voor s'ochtends na 10.30 uur. Kennelijk is de kans om MTB-ers tegen te komen groter voor 10.30 uur, maar de kans om er veel tegelijk tegen te komen is groter na 10.30 uur. Dit kan alleen maar als het hier om groepen gaat. Zie voor de geconstateerde verschillen onderstaande 3 tabellen.

Tabel 29. Frequentie MTB-ers per ingang.

		hoeveel keer mountainbikers tegengekomen?				totaal
		1 keer	2 keer	3 keer	meer keer, n.l.:	
ingang	WaZ	28,2%	38,5%	25,6%	7,7%	100,0%
	Hk	40,4%	36,8%	10,5%	12,3%	100,0%
	Cas	42,9%	34,3%	12,9%	10,0%	100,0%
	EB	48,7%	23,1%	20,5%	7,7%	100,0%
	EH	22,2%	36,1%	30,6%	11,1%	100,0%
	Woud	21,2%	28,2%	23,5%	27,1%	100,0%
	Duinv	20,0%	40,0%	20,0%	20,0%	100,0%
	Uilev	17,6%	41,2%	23,5%	17,6%	100,0%
totaal		31,5%	33,6%	20,0%	14,9%	100,0%

Tabel 30. Frequentie MTB-ers per dag.

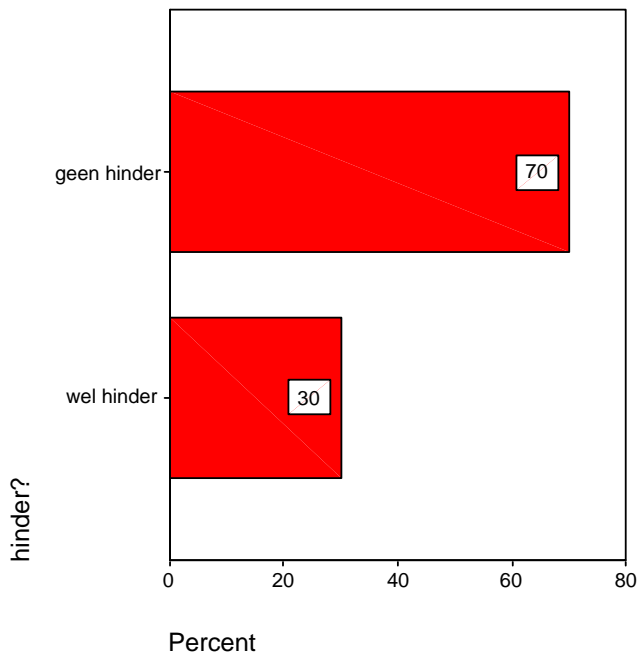
		hoeveel keer mountainbikers tegengekomen?				totaal
		1 keer	2 keer	3 keer	meer keer, n.l.:	
dag	di	34,8%	34,8%	20,7%	9,8%	100,0%
	za	37,2%	34,7%	20,7%	7,4%	100,0%
	zo	23,6%	34,2%	20,1%	22,1%	100,0%
totaal		30,1%	34,5%	20,4%	15,0%	100,0%

Tabel 31. Frequentie MTB-ers per dagdeel.

		hoeveel keer mountainbikers tegengekomen?				totaal
		1 keer	2 keer	3 keer	meer keer, n.l.:	
dagdeel	ochtend voor 10.30 uur	25,8%	39,7%	21,6%	12,9%	100,0%
	ochtend na 10.30 uur	30,0%	31,1%	21,6%	17,4%	100,0%
	avond	46,8%	30,4%	12,7%	10,1%	100,0%
totaal		31,1%	34,6%	20,1%	14,3%	100,0%

Vraag 5. Hebt u hinder ondervonden bij deze ontmoetingen?

Grafiek 24. Hinder van ontmoeting MTB-ers op enquêtedag.



70% van de bezoekers die MTB-ers zijn tegengekomen geven aan geen hinder van deze ontmoetingen te hebben ondervonden. Derhalve 30% wel. Van de gehele groep bezoekers heeft dus 16% MTB-ers ontmoet en daar hinder van ondervonden.

Uit onderstaande tabel blijkt duidelijk dat de ondervonden hinder toeneemt met het stijgen van het aantal ontmoetingen.

Tabel 32. Hinder MTB-ers per aantal ontmoetingen.

		hoeveel keer mountainbikers tegengekomen?				totaal
		1 keer	2 keer	3 keer	meer keer, n.l.:	%
		%	%	%	%	
hinder?	geen hinder ondervonden	80,8%	72,4%	69,9%	50,6%	71,1%
	wel hinder ondervonden	19,2%	27,6%	30,1%	49,4%	28,9%
totaal		100,0%	100,0%	100,0%	100,0%	100,0%

Er zijn geen verschillen per leeftijdscategorie, wel zijn er enkele verschillende te constateren al naar gelang de activiteit die verricht wordt en tevens het doel waarvoor men komt. Dit blijkt uit de onderstaande 2 tabellen.

Tabel 33. Hinder MTB-ers per activiteit.

	hinder?
	wel hinder ondervonden
zonnen	34,5%
wandelen	38,6%
strand	30,0%
fietsen	20,0%
doorgang	16,7%
racefietsen	
anders	35,3%
joggen	31,1%
totaal	30,1%

Uit bovenstaande tabel blijkt dat wandelaars verhoudingsgewijs vaker aangeven last ondervonden te hebben van MTB-ers dan bijvoorbeeld joggers.

Tabel 34. Hinder MTB-ers per bezoekdoel.

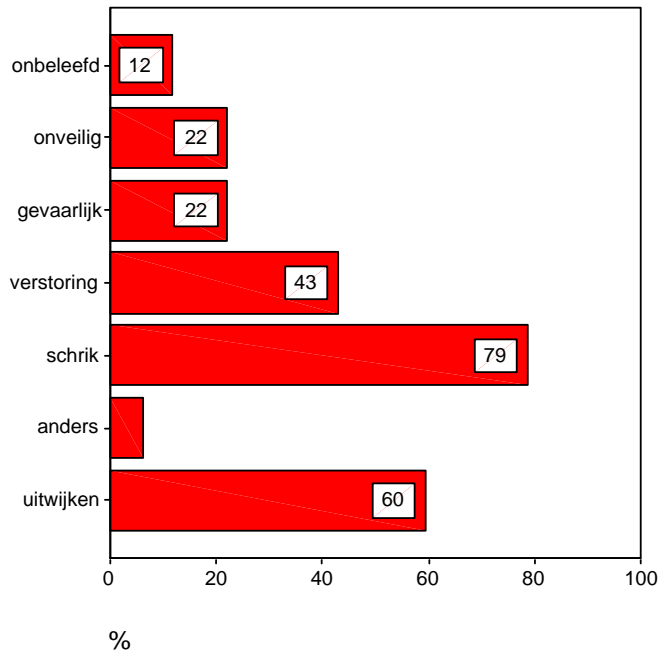
	hinder?
	wel hinder ondervonden
hond	26,5%
sportief	25,6%
natuurstudie	47,4%
kinderen	32,0%
genieten	31,6%
genieten van rust	38,2%
familie	19,2%
eenzaamheid	42,0%
tot rust komen	29,7%
totaal	30,1%

Uit deze tabel is duidelijk te concluderen dat bezoekers die komen voor natuurstudie of voor de eenzaamheid vaker hinder ondervinden van ontmoetingen met MTB-ers dan de gemiddelde bezoeker.

De navolgende vraag is alleen gesteld aan die bezoekers die tijdens hun bezoek MTB-ers zijn tegengekomen en bovendien aangaven daar hinder van te hebben ondervonden.

Vraag 6. Indien u hinder ondervond tijdens dit bezoek, wat was de aard hiervan? (meerdere antwoorden mogelijk)

Grafiek 25. Aard hinder van ontmoeting MTB-ers op enquêtedag.



De aard van de hinder, die wordt ondervonden van MTB-ers door die respondenten die deze zijn tegengekomen en bovendien daarvan hinder ondervonden, bestond in eerste instantie uit schrik, maar ook uit verstoring van natuurbeleving en uit het gedwongen worden om uit te wijken.

In de categorie "anders" een diversiteit aan opmerkingen. Twee dingen herhaalden zich:

- het kapot maken van de wandelpaden
- het ontbreken van een (acceptabel) signaal.

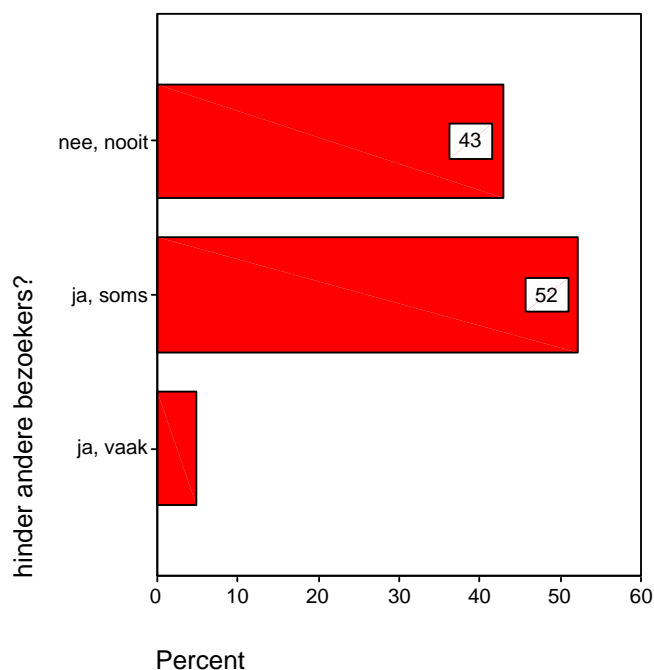
II. VRAGEN OVER DE HINDER DIE WORDT ONDERVONDEN VAN ANDERE BEZOEKERS.

(letterlijk: ...de hinder van andere bezoekers die u afgelopen jaar wel eens (of geregeld) ondervonden heeft....)

De vragen binnen deze en volgende categorieën gaan over het bezoek in het algemeen. Analyses kunnen nu uitgebreid worden met de bezoekfrequentie en het bezoekgedrag en zijn niet meer beperkt tot de kenmerken van het bezoek van de enquêtedag.

Vraag 7. Ondervindt u wel eens hinder van andere bezoekers?

Grafiek 26. Hinder van andere bezoekers.



43% van de bezoekers ondervindt nooit hinder van andere bezoekers. 52% daarentegen soms wel en 5% ondervindt vaak hinder van andere bezoekers.

Uit analyses blijkt:

- m.b.t. de activiteit: wandelaars ondervinden vaker en joggers juist minder vaak hinder van andere bezoekers, zie onderstaande tabel.

Tabel 35. Hinder per activiteit.

	hinder andere bezoekers?		
	nee, nooit	ja, soms	ja, vaak
	%	%	%
zonnen	46,9%	51,0%	2,0%
wandelen	38,7%	54,4%	6,9%
strand	43,4%	50,9%	5,7%
fietsen	42,7%	53,2%	4,0%
doorgang	35,7%	62,5%	1,8%
racefietsen	50,0%	50,0%	
anders	43,9%	49,1%	7,0%
joggen	49,6%	48,1%	2,3%
picknicken	43,8%	56,3%	

- m.b.t. het bezoekmotief: bezoekers om sportieve redenen ondervinden minder hinder, maar bezoekers die voor natuurstudie, eenzaamheid, genieten van rust en / of de natuur komen ondervinden juist meer hinder van andere bezoekers, zie onderstaande tabel.

Tabel 36. Hinder per bezoekmotief.

	hinder andere bezoekers?		
	nee, nooit	ja, soms	ja, vaak
	%	%	%
hond	38,8%	52,5%	8,8%
sportief	48,1%	48,6%	3,2%
natuurstudie	14,3%	71,4%	14,3%
kinderen	44,0%	50,0%	6,0%
genieten	40,0%	54,6%	5,4%
genieten van rust	35,8%	57,2%	7,0%
familie	48,9%	46,6%	4,6%
eenzaamheid	25,7%	64,9%	9,5%
tot rust komen	33,2%	60,6%	6,3%

- zeer voor de hand liggend: frequente bezoekers ondervinden relatief vaker hinder van andere bezoekers dan niet frequente bezoekers
- m.b.t. de leeftijd van de bezoeker: er is een relatie, maar niet in de zin van des te ouder des te meer wordt hinder ondervonden, zie onderstaande tabel

Tabel 37. Hinder per leeftijdscategorie.

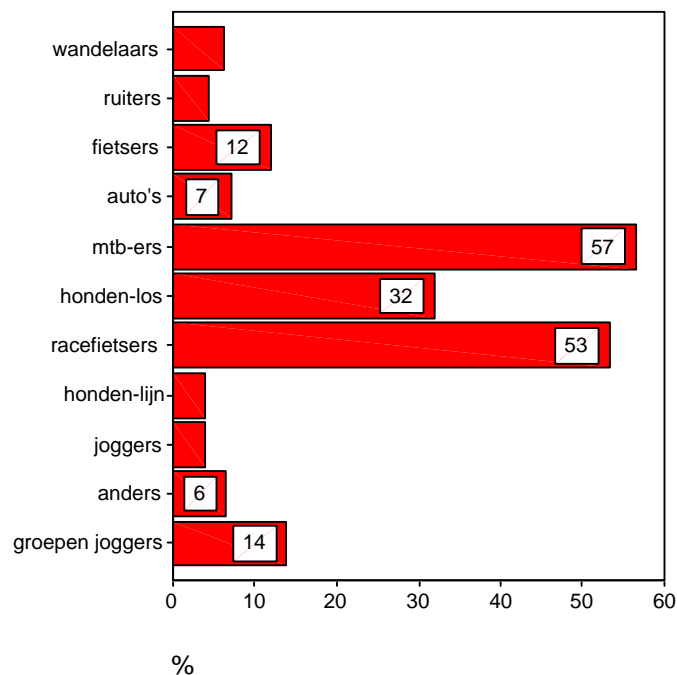
		leeftijd						totaal
		20 t/m 29 jaar	30 t/m 39 jaar	40 t/m 49 jaar	50 t/m 59 jaar	60 t/m 69 jaar	70 jaar of ouder	
		%	%	%	%	%	%	
hinder andere bezoekers?	nee, nooit	82,1%	47,0%	42,7%	37,9%	39,1%	48,9%	42,9%
	ja, soms	14,3%	47,0%	51,5%	57,4%	58,4%	45,7%	52,4%
	ja, vaak	3,6%	6,1%	5,7%	4,6%	2,5%	5,3%	4,7%
totaal		100,0%	100,0%	100,0%	100,0%	100,0%	100,0%	100,0%

De middencategorieën qua leeftijd geven relatief vaker aan hinder te ondervinden dan de jongeren en de categorie 70+.

De navolgende vragen 8 tot en met 11 zijn alleen voorgelegd aan die bezoekers die aangeven soms dan wel vaak hinder te ondervinden van andere bezoekers (dit is 57% van de bezoekers).

Vraag 8. Van wie ondervindt u dan hinder?

Grafiek 27. Hinder van andere bezoekers.



De bezoekers die hinder ondervinden van andere bezoekers ondervinden dat in eerste instantie van MTB-ers met 57%, vervolgens van racefietsers met 53% en op de derde plaats van loslopende honden (32%). De andere overlastvormen volgen deze 3 op afstand. De categorie "anders" leverde geen structureel terugkerende, nog niet genoemde, hindercategorieën.

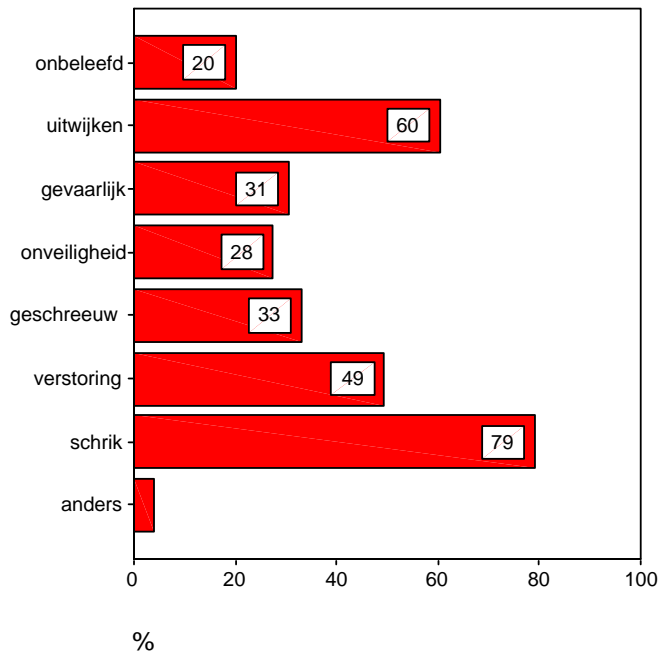
Per saldo betekent dit dat van de totale groep bezoekers 32% hinder ondervindt van MTB-ers, 30% van racefietsers en 18% van loslopende honden.

De volgende 3 vragen (rubriek III) zijn alleen voorgelegd aan die bezoekers die aangaven wel eens hinder van andere bezoekers te ondervinden en bovendien dan aangaven dat het hier (onder andere) om MTB-ers gaat. Dit betekent dat ongeveer een derde deel van de bezoekers deze vragen heeft beantwoord. Dit heeft tot consequentie dat de onnauwkeurigheid van de uitkomsten van de vragen 9,10 en 11 nu 5,5% is.

III. VRAGEN OVER DE HINDER DIE WORDT ONDERVONDEN VAN MOUNTAINBIKERS.

Vraag 9. Wat is de aard van de hinder die u wel eens (of geregeld) ondervindt van mountainbikes? (meerdere antwoorden mogelijk)

Grafiek 28. Aard van hinder MTB-ers.



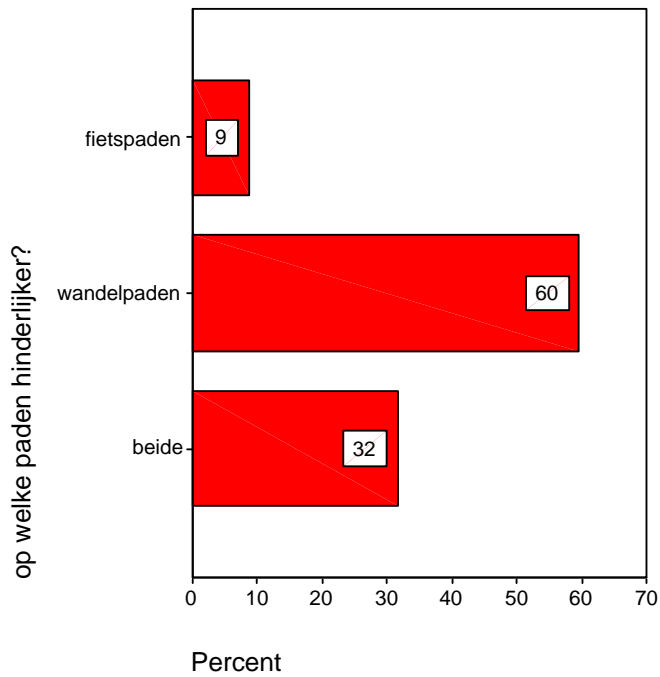
Die bezoekers die hinder ondervinden van MTB-ers ondervinden deze hinder in eerste instantie door het schrik-effect (79%), in tweede instantie doordat ze moeten uitwijken (60%) en op de derde plaats doordat ze op die manier in hun natuurbeleving worden verstoord (49%).

Dit is hetzelfde drietal als in rubriek I, vraag 6, naar voren is gekomen. Daar werd gevraagd naar de hinder die van MTB-ers is ondervonden bij het laatste bezoek.

De categorie anders leverde geen andere opmerkingen dan de zaken die al bij vraag 6 genoemd zijn: vernielen van wandelpaden en ontbreken van een acceptabele manier om aan te geven dat je eraan komt. Hooguit werd hier bij deze vraag enkele keren het MTB-en op ruiterspaden als hindergevend genoemd.

Vraag 10. Waar ondervindt u de meeste hinder: op verharde fietspaden of op de onverharde wandelpaden?

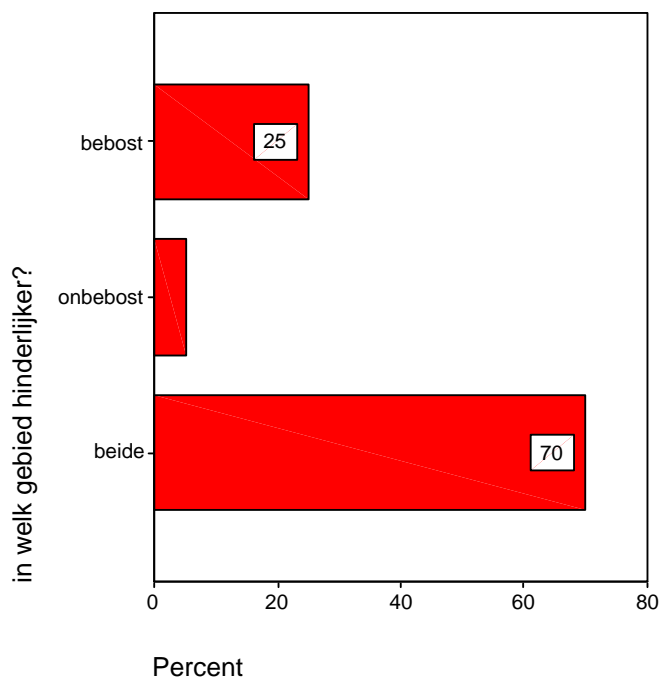
Grafiek 29. Waar hinder van MTB-ers?



60% van de bezoekers die hinder ondervinden van MTB-ers ondervinden deze hinder vooral op de onverharde wandelpaden. 9% ondervindt deze hinder op de verharde fietspaden en 32% op beide.

Vraag 11. Waar ondervindt u de meeste hinder: in het beboste duin of in het open, niet beboste duin?

Grafiek 30. Waar hinder van MTB-ers?

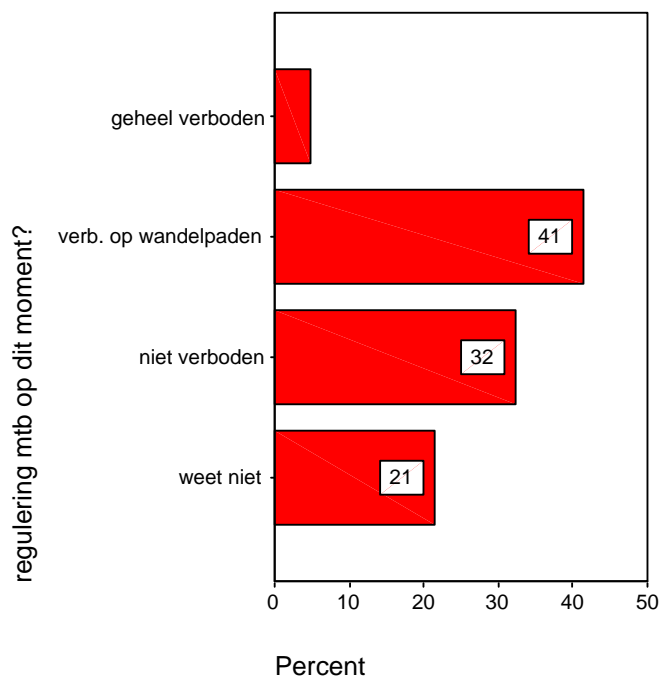


De meerderheid van de bezoekers (70%) die hinder ondervinden van MTB-ers vindt dat deze hinder zowel in het beboste als het onbeboste gedeelte wordt ondervonden. 25% ondervindt deze hinder allen in het beboste duin. Alleen in het onbeboste duin hinder ondervinden is het geval bij 5% van deze categorie bezoekers.

IV. VRAGEN OVER DE REGULERING VAN HET MOUNTAINBIKEN IN HET NOORDHOLLANDS DUINRESERVAAT (vragen gesteld aan iedereen).

Vraag 12. Welke regels denkt u dat er op dit moment gelden voor het MTB-en in het Noordhollands Duinreservaat?

Grafiek 31. Huidige regeling?



41% van de bezoekers denkt dat MTB-en is verboden op de wandelpaden, 32% denkt dat het in het geheel niet is verboden, 6% daarentegen is van mening dat het juist in het geheel is verboden, 21% weet het niet. Er zijn verschillen per ingang welke door de bezoeker is gebruikt en per bezoekfrequentie (vraag 19). Zie onderstaande tabellen.

Tabel 38. Huidige regeling per ingang.

	regulering mtb op dit moment?				totaal
	geheel verboden	verboden op de wandelpaden	niet verboden	weet niet	
	%	%	%	%	
ingang WaZ	5,3%	46,1%	28,9%	19,7%	100,0%
Hk	4,5%	25,2%	47,7%	22,5%	100,0%
Cas	5,4%	38,1%	42,9%	13,7%	100,0%
EB	5,8%	43,0%	31,4%	19,8%	100,0%
EH	1,9%	35,8%	30,2%	32,1%	100,0%
Woud	3,5%	47,2%	23,6%	25,7%	100,0%
Duinv	3,1%	56,3%	21,9%	18,8%	100,0%
Uilev	2,6%	59,7%	23,4%	14,3%	100,0%
totaal	4,3%	42,2%	33,3%	20,2%	100,0%

Tabel 39. Huidige regeling per bezoekfrequentie.

		regulering mtb op dit moment?				totaal
		geheel verboden	verboden op de wandelpaden	niet verboden	weet niet	
		%	%	%	%	%
bezoek NHD	iedere dag één of meerdere malen	3,6%	39,3%	41,1%	16,1%	100,0%
	iedere week één of meerdere malen	4,8%	43,5%	37,0%	14,8%	100,0%
	iedere maand één of meerdere malen	5,7%	42,4%	28,2%	23,7%	100,0%
	dit jaar één of meerdere malen	4,0%	32,2%	20,8%	43,0%	100,0%
totaal		4,8%	41,3%	32,5%	21,4%	100,0%

Des te frequenter de bezoeker komt des te duidelijker is hij of zij van mening dat er in het geheel geen verboden zijn.

Tenslotte is er ook een relatie tussen het al of niet last ondervinden van MTB-ers en de bekendheid met de regels. Dit blijkt uit onderstaande tabel.

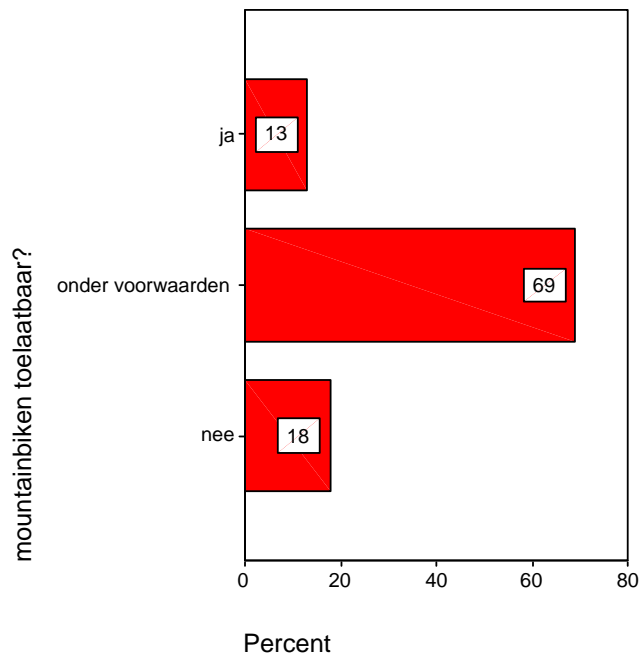
Tabel 40. Huidige regeling per hinder van MTB-ers..

		regulering mtb op dit moment?				totaal
		geheel verboden	verboden op de wandelpaden	niet verboden	weet niet	
		%	%	%	%	%
hinder mtb-ers	geen	3,9%	36,7%	33,8%	25,5%	100,0%
	wel	6,6%	50,9%	29,2%	13,2%	100,0%
totaal		4,8%	41,4%	32,3%	21,5%	100,0%

Bezoekers die geen hinder ondervinden geven bijvoorbeeld vaker aan geen weet te hebben van de regels dan de bezoekers die er wel hinder van ondervinden.

Vraag 13. Vindt u dat mountainbiken toelaatbaar is in het Noordhollands Duinreservaat?

Grafiek 32. MTB-en toelaatbaar in NHD?



69% van de bezoekers vindt mtb-en onder voorwaarden toelaatbaar, 18% vindt in het geheel niet toelaatbaar en 13% vindt mtb-en zonder meer toelaatbaar.

Uit analyses blijkt een al eerder geconstateerd verband met de activiteit waarvoor men komt. Bezoekers die voor het wandelen, natuurstudie e.d. komen zijn eerder geneigd om het mtb-en niet toelaatbaar te vinden dan bezoekers die voor een actieve vorm van recreatie komen. Ook is er een relatie met de leeftijd van de bezoeker. Dit blijkt uit onderstaande tabel. Er is geen relatie met de bezoekfrequentie.

Tabel 41. Toelaatbaar per leeftijdscategorie.

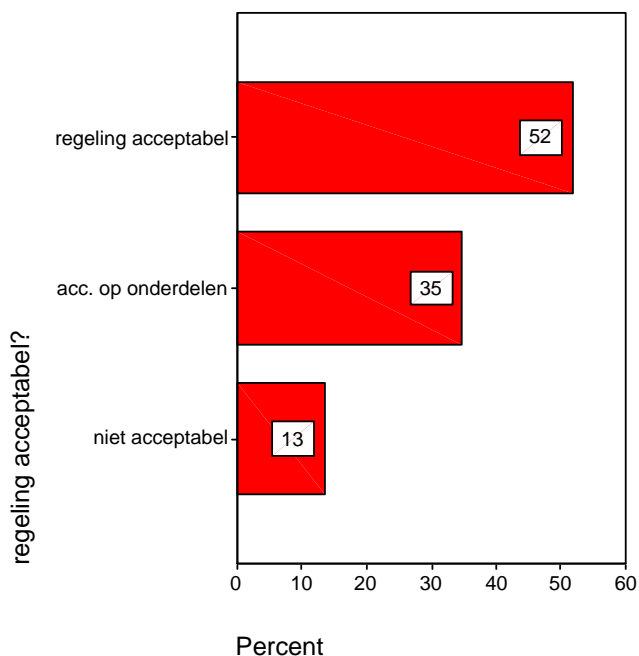
		mountainbiken toelaatbaar?			totaal
		ja, ik vind dat toelaatbaar	ja, ik vind dat onder voorwaarden toelaatbaar	nee, ik vind dat niet toelaatbaar	
		%	%	%	%
leeftijd	jonger dan 20 jaar	100,0%			100,0%
	20 t/m 29 jaar	25,0%	64,3%	10,7%	100,0%
	30 t/m 39 jaar	21,8%	67,7%	10,5%	100,0%
	40 t/m 49 jaar	14,0%	70,2%	15,8%	100,0%
	50 t/m 59 jaar	10,0%	70,1%	19,9%	100,0%
	60 t/m 69 jaar	7,5%	70,5%	22,0%	100,0%
	70 jaar of ouder	14,0%	65,6%	20,4%	100,0%
	totaal	13,1%	69,1%	17,8%	100,0%

De door PWN gekozen regeling, die in november van dit jaar als proef zal ingaan, houdt het volgende in:

- MTB-ers zijn welkom op onverharde wandelpaden van maandag t/m zaterdag (dus niet op zondag), 's morgens vanaf zonsopkomst tot 10.30 uur, in het beboste deel van het duingebied.
- MTB-ers zijn de hele dag welkom op de verharde fietspaden, mits zij zich aanpassen aan het overige recreatieverkeer.

Vraag 14. Vindt u de genoemde regeling acceptabel of niet acceptabel?

Grafiek 33. Proefregeling acceptabel?



52% van de bezoekers vindt de regeling acceptabel, 35% vindt de regeling op onderdelen acceptabel en 13% vindt de regeling juist niet acceptabel.

Er is geen verschil in beantwoording van deze vraag al naar gelang de bezoekfrequentie of de leeftijdsklasse van de bezoeker. Wel zijn die bezoekers die doorgaans voor 10.30 uur komen verhoudingsgewijs vaker van mening dat de regeling onacceptabel is en bovendien zijn er enkele verschillen samenhangend met de activiteit die verricht wordt. Dit laatste blijkt uit onderstaande tabel.

Tabel 42. Regeling acceptabel per activiteit.

	regeling acceptabel?			totaal
	ik vind deze regeling acceptabel	ik vind deze regeling op onderdelen niet acceptabel	ik vind deze regeling geheel niet acceptabel	
	%	%	%	%
wandelen	49,6%	36,0%	14,4%	100,0%
picknicken	41,8%	41,8%	16,4%	100,0%
fietsen	53,0%	33,1%	13,9%	100,0%
zonnen	48,8%	38,4%	12,8%	100,0%
racefietsen	47,8%	50,7%	1,4%	100,0%
strand	48,9%	35,3%	15,8%	100,0%
mtb	37,7%	58,5%	3,8%	100,0%
planten en dieren	43,8%	36,9%	19,2%	100,0%
paardrijden	47,6%	38,1%	14,3%	100,0%
hond	44,8%	35,4%	19,8%	100,0%
joggen indiv.	49,1%	40,7%	10,3%	100,0%
doorgang	56,0%	36,7%	7,3%	100,0%
joggen groep	53,5%	37,6%	8,9%	100,0%
anders	35,8%	49,1%	15,1%	100,0%
totaal	51,8%	34,7%	13,5%	100,0%

Vraag 15. Toelichting op de vorige vraag.

480 respondenten hadden een opmerking naar aanleiding van de vraag of men de voorgestelde regeling al of niet acceptabel vindt. Voor een volledige kijk op de opmerkingen wordt verwezen naar de cd-rom. Telkens terugkerende opmerkingen zijn:

- het volstrekt verwerpen van MTB-en op wandelpaden
- twijfels over de mogelijkheden tot handhaving
- de wens om MTB-ers aparte routes te geven
- de rol die de vroege ochtend heeft in de natuur

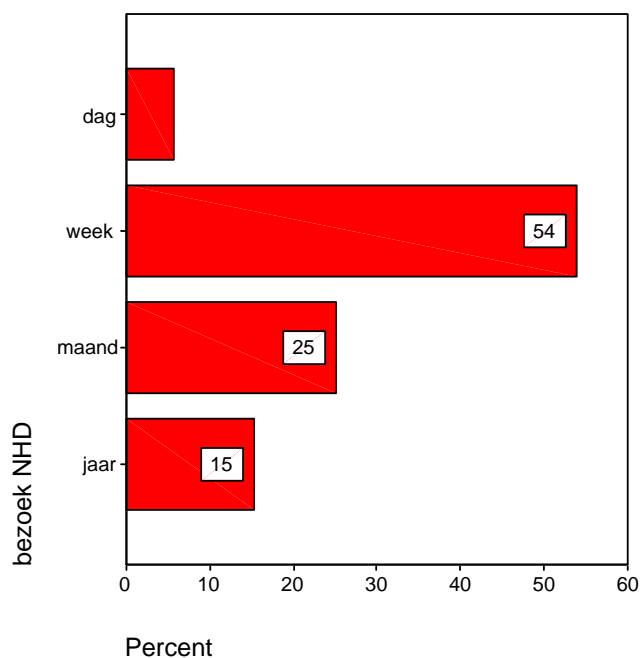
V. VRAGEN OVER DE BEZOEKERS ZELF, BEZOEKGEDRAG EN BEZOEKREDENEN.

De vragen naar het geslacht, de leeftijd en de postcode van de bezoeker zijn in de inleiding van dit hoofdstuk reeds aan de orde geweest in het kader van de representativiteit van de steekproef. Er resteren nog een drietal vragen over bezoekgedrag en bezoekredenen.

Vraag 19. Hoe vaak bent u het afgelopen jaar in het Noordhollands Duinreservaat geweest?

- *iedere dag 1 of meerdere malen*
- *iedere week 1 of meerdere malen*
- *iedere maand 1 of meerdere malen*
- *dit jaar 1 of meerdere malen*

Grafiek 34. Bezoekfrequentie.



De meest voorkomende bezoekfrequentie is 1 of meerdere malen per week, met 54%, gevolgd door 1 of meerdere malen per maand met 25%. 6% van de bezoekers komt dagelijks en 15% slechts 1 of meerdere keren per jaar. Deze vraag is in het voorafgaande regelmatig gebruikt om te onderzoeken of antwoorden verschillen per bezoekfrequentie.

Vraag 20. Op welke dagen en hoe laat op deze dagen komt u meestal naar het Noordhollands Duinreservaat?

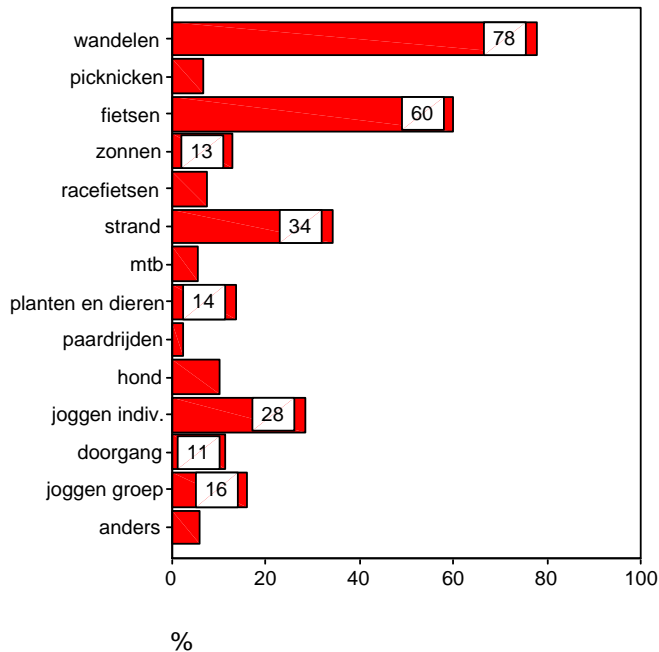
- 28% van de bezoekers geeft aan (ook) op doordeweekse dagen te komen en wel meestal op de tijd tussen 10.30 en 18.00 uur, zoals blijkt uit onderstaande tabel.
- 88% van de bezoekers geeft aan (ook) op weekenddagen te komen en ook dan meestal op de tijd tussen 10.30 en 18.00 uur, maar vaker voor 10.30 uur en veel minder vaak na 18.00 uur. Zie onderstaande tabel.

Tabel 43. Bezoektijden door de week en in het weekend.

	bezoektijden door de week	bezoektijden weekend
	%	%
voor 10.30 uur	24,4%	39,7%
tussen 10.30 en 18.00 uur	60,3%	57,4%
na 18.00 uur	15,3%	2,9%
totaal	100,0%	100,0%

Vraag 21. Wat doet u meestal als u het Noordhollands Duinreservaat bezoekt? (meerdere antwoorden mogelijk)

Grafiek 35. Activiteiten.



Wandelen (78%), fietsen (60%), strandbezoek (34%) en individueel joggen (28%) zijn de belangrijkste activiteiten waarvoor men naar het Noordhollands Duinreservaat komt. Zoals te verwachten zijn er duidelijke verschillen per leeftijdscategorie. Deze staan weergegeven in onderstaande tabel.

Tabel 44. Activiteiten per leeftijdscategorie.

	leeftijd						totaal
	20 t/m 29 jaar	30 t/m 39 jaar	40 t/m 49 jaar	50 t/m 59 jaar	60 t/m 69 jaar	70 jaar of ouder	
	%	%	%	%	%	%	%
wandelen	71,4%	78,2%	79,9%	73,2%	83,1%	75,3%	77,7%
picknicken		11,3%	8,3%	5,3%	6,3%	5,2%	6,8%
fietsen	46,4%	49,6%	57,2%	64,4%	65,7%	59,8%	60,1%
zonnen	21,4%	16,5%	18,3%	10,6%	7,2%	12,4%	13,0%
racefietsen		5,3%	10,5%	9,5%	4,8%	4,1%	7,3%
strand	42,9%	41,4%	39,7%	34,2%	28,5%	19,6%	34,2%
mtb		7,5%	8,7%	6,7%	1,9%		5,5%
planten en dieren	7,1%	9,0%	8,3%	15,1%	16,9%	21,6%	13,6%
paardrijden	7,1%	3,8%	3,9%	1,1%	1,0%		2,1%
hond	17,9%	12,8%	14,4%	9,9%	5,8%	5,2%	10,2%
joggen indiv.	28,6%	39,8%	35,4%	29,6%	21,3%	8,2%	28,4%
doorgang	10,7%	7,5%	10,0%	14,4%	10,6%	14,4%	11,5%
joggen groep	14,3%	20,3%	24,9%	14,4%	11,6%	5,2%	16,1%
anders	10,7%	7,5%	5,2%	5,6%	4,3%	7,2%	5,8%
totaal	100,0%	100,0%	100,0%	100,0%	100,0%	100,0%	100,0%

Bij de categorie “anders” werden vooral uiteenlopende dingen genoemd. Veelvuldig terugkerend waren:

- van de natuur genieten
- tot rust komen

Tenslotte: heeft u nog suggesties voor de beheerder van het Noordhollands Duinreservaat ten aanzien van het mountainbiken?

In totaal hebben 469 respondenten de gelegenheid aangegrepen om op deze plaats (nogmaals) een opmerking te plaatsen. Veel genoemde zaken waren elders in de enquête al aan de orde geweest. Twee opmerkingen komen zowel bij de andere vragen als hier stelselmatig terug:

- mountainbiken is een tak van sport die überhaupt niet in het gebied thuis hoort
- waarom wordt er niet een apart gebied / parcours voor MTB-ers gecreëerd?

4. Samenvatting en conclusies

⇒ SAMENVATTING

Samenvatting van het onderdeel “enquête onder MTB-ers”.

- De resultaten hebben een indicatief karakter.
- 86% van de respondenten is van het mannelijke geslacht.
- De modale leeftijdsklasse van de MTB-ers is 40 t/m 49 jaar.
- 80% van de respondenten komt uit de postcodegebieden 18 en 19. Dit zijn de direct op het Noordhollands Duinreservaat aansluitende gebieden. Ook de herkomst van de overige respondenten wijst op een bijna complete regionale herkomst van de respondenten.
- 81% van de MTB-ers fietst minstens 1x per week in het Noordhollands Duinreservaat. Ook de rest fiets er toch nog met een zekere regelmaat.
- 91% van de respondenten komt (ook) in het weekend en 77% komt (ook) door de week.
- Op doordeweekse dagen is de avond favoriet. 46% van de doordeweekse MTB-ers komt (in ieder geval) doorgaans op de avond.
- In het weekend is de ochtend favoriet. 70% van de weekend MTB-ers komt in ieder geval doorgaans in de ochtend.
- Er is duidelijk sprake van een seizoenpatroon met een dal in de zomer en in de niet zomerperiode een vrij gelijkmatig bezoekpercentage van 80 a 90%.
- Voor 70% van de MTB-ers duurt een gemiddeld bezoek 1 tot 2 uur. 16% fietst langer dan 2 uur.
- Schoorl is duidelijk het favoriete alternatief voor het Noordhollands Duinreservaat. 38% van de MTB-ers die ook Schoorl bezoekt doet dit zelfs vrijwel wekelijks.
- Met betrekking tot bereikbaarheid, omgeving en de routekeuzemogelijkheden scoort het NHD beter dan de andere terreinen. De MTB-mogelijkheden op het terrein zijn beter of vergelijkbaar. Ten aanzien van de hinder van andere bezoekers scoort het NHD slechter.
- Vrijwel alle aspecten, bereikbaarheid, mogelijkheden, omgeving en routekeuze, worden belangrijk gevonden. Het aspect “hinder andere bezoekers” wordt door 40% als niet-belangrijk aangemerkt.
- 29% van de MTB-ers combineert een bezoek nooit met Schoorl. 31% doet dit juist vaak tot altijd, 40% combineert soms.
- De combinatie van open duin en bos is voor 72% van de respondenten de geprefereerde landschapsituatie bij het MTB-en.
- 91% van de MTB-bezoekers gaat op de fiets naar het NHD.
- 11% van de MTB-ers gebruikt nooit een vaste route, 62% doet dit meestal tot altijd en 27% soms.
- De helft van de responderende MTB-ers is bekend met de nieuwe regels van PWN t.a.v. fietsen op onverharde paden.
- 16% van de respondenten, die bekend zijn met de regeling, vindt de regeling acceptabel, 41% onacceptabel en 43% zit daar ergens tussenin.
- Het niet acceptabel zijn van de afzonderlijke aspecten van de regeling blijkt het beste uit de percentages respondenten die het aspect ook de kwalificatie “volstrekt niet acceptabel” hebben gegeven: het avondverbod met 64%, het zondagverbod met 52%, het verbod voor overdag na 10.30 uur met 41%, de beperking in het gebied met 26%.
- 21% van de bezoekende MTB-ers is aangesloten bij een MTB-organisatie.
- 72% van de respondenten is bekend met de gedragscode voor MTB-ers en 100% van vindt van zichzelf zich daar meestal tot altijd aan te houden.
- Een steeds terugkerende suggestie is de creatie van een vaste MTB-route à la Schoorl.

Samenvatting van het onderdeel “enquête onder recreanten”.

- Een behoorlijke representativiteit is zeer waarschijnlijk. Onnauwkeurigheid maximaal +/- 3%

OP DE DAG ZELF

- Wandelen, fietsen en joggen zijn de activiteiten van de bezoekers van het Noordhollands Duinreservaat.
- Sportief bezig zijn, genieten van de natuur en genieten van de rust zijn de drie belangrijkste motieven voor een bezoek aan het Noordhollands Duinreservaat.
- 54% van de bezoekers zijn tijdens hun bezoek MTB-ers tegen gekomen.
- Als de bezoekers al MTB-ers tegenkwamen gebeurde dat in 85% van de gevallen maximaal 3 keer.
- 70% van de bezoekers die MTB-ers zijn tegengekomen geven aan geen hinder van deze ontmoetingen te hebben ondervonden. Derhalve 30% wel. Van de gehele groep bezoekers heeft dus 16% MTB-ers ontmoet en daar hinder van ondervonden.
- De aard van de hinder, die wordt ondervonden van MTB-ers door die respondenten die deze zijn tegengekomen en bovendien daarvan hinder ondervonden, bestond in eerste instantie uit schrik, maar ook uit verstoring van natuurbeleving en uit het gedwongen worden om uit te wijken.

DOOR HET JAAR HEEN

algemeen bezoekgedrag en bezoekredenen

- De meest voorkomende bezoekfrequentie is 1 of meerdere malen per week, met 54%, gevolgd door 1 of meerdere malen per maand met 25%. 6% van de bezoekers komt dagelijks en 15% slechts 1 of meerdere keren per jaar.
- 28% van de bezoekers geeft aan (ook) op doordeweekse dagen te komen en wel meestal op de tijd tussen 10.30 en 18.00 uur
- 88% van de bezoekers geeft aan (ook) op weekenddagen te komen en ook dan meestal op de tijd tussen 10.30 en 18.00 uur, maar vaker voor 10.30 uur en veel minder vaak na 18.00 uur.
- Wandelen (78%), fietsen (60%), strandbezoek (34%) en individueel joggen (28%) zijn de belangrijkste activiteiten waarvoor men naar het Noordhollands Duinreservaat komt.

hinder van andere bezoekers

- 43% van de bezoekers ondervindt nooit hinder van andere bezoekers. 52% daarentegen soms wel en 5% ondervindt vaak hinder van andere bezoekers.
- De bezoekers die hinder ondervinden van andere bezoekers ondervinden dat in eerste instantie van MTB-ers met 57%, vervolgens van racefietsers met 53% en op de derde plaats van loslopende honden (32%).

hinder van mountainbikers

- Die bezoekers die hinder ondervinden van MTB-ers ondervinden deze hinder in eerste instantie door het schrik-effect (79%), in tweede instantie doordat ze moeten uitwijken (60%) en op de derde plaats doordat ze op die manier in hun natuurbeleving worden verstoord (49%).

- 60% van de bezoekers die hinder ondervinden van MTB-ers ondervinden deze hinder vooral op de onverharde wandelpaden. 9% ondervindt deze hinder op de verharde fietspaden en 32% op beide.
- De meerderheid van de bezoekers (70%) die hinder ondervinden van MTB-ers vindt dat deze hinder zowel in het beboste als het onbeboste gedeelte wordt ondervonden. 25% ondervindt deze hinder allen in het beboste duin. Alleen in het onbeboste duin hinder ondervinden is het geval bij 5% van deze categorie bezoekers.

over regulering

- 41% van de bezoekers denkt dat MTB-en nu is verboden op de wandelpaden, 32% denkt dat het in het geheel niet is verboden, 6% daarentegen is van mening dat het nu juist in het geheel is verboden, 21% weet het niet.
- 69% van de bezoekers vindt mtb-en onder voorwaarden toelaatbaar, 18% vindt in het geheel niet toelaatbaar en 13% vindt mtb-en zonder meer toelaatbaar
- 52% van de bezoekers vindt de proefregeling acceptabel, 35% vindt de regeling op onderdelen acceptabel en 13% vindt de regeling juist niet acceptabel
- Telkens terugkerende opmerkingen zijn:
 - mountainbiken is een tak van sport die überhaupt niet in het gebied thuis hoort
 - daarnaast het volstrekt verwerpelijk zijn van MTB-en op wandelpaden
 - twijfels over de mogelijkheden tot handhaving
 - zeer frequent terugkerend: waarom wordt er niet een apart gebied / parcours voor MTB-ers gecreëerd?

Evaluatie enquêteprocedure (tekst bijlage 1)

- De bereidheid tot meewerken is groot, vooral onder de niet mountainbikende bezoekers. De mountainbikers rijden regelmatig door. Mogelijke redenen hiervan, door de enquêteurs genoemd, zijn: mountainbikers verwachten dat ze gecontroleerd worden en willen dat niet en mountainbikers zijn zo bezweet dat ze niet bereid zijn af te stappen, omdat ze dan afkoelen.
- Het vinden van enquêteurs voor de plaatsen midden in de duinen is moeilijk, doordat veel mensen, voornamelijk vrouwen, niet alleen in de duinen willen zijn.
- Een aantal enquêteurs op enkele plaatsen midden in de duinen, heeft nauwelijks iets te doen gehad. Sporadisch kwam een mountainbiker langs en de wandelende bezoekers hebben al een enquêteformulier bij de ingang van de duinen ontvangen.
- De gekozen ingangen worden allen wel druk bezocht en daar waar voor twee enquêteurs gekozen is, is dit ook noodzakelijk.
- Totaal zijn er 29 enquêteurs voor deze enquête actief geweest. Dat betekent dat er veel tijd gaat zitten in instructie en verdeling van de materialen. Aangezien het een vrij complexe enquête is, kost de instructie veel tijd. De combinatie van complexe enquête en een vrij groot aantal enquêteurs maakt ook de kans op fouten, verschillende interpretaties groter. De complexiteit van de enquête betrof ook de diversiteit aan uit te reiken materialen.
- De gevolgde procedure heeft een steekproef opgeleverd uit de recreanten die zonder meer voldoende representatief en groot genoeg genoemd mag worden om de benodigde kengetallen op te leveren. De steekproef die is gerealiseerd met betrekking tot de MTB-ers is aan de lage kant met consequenties voor de nauwkeurigheid van de uitspraken.

⇒ CONCLUSIES

met betrekking tot de mountainbikers zelf

Het Noordhollands Duinreservaat is een voor MTB-ers zeer aantrekkelijk gebied, ook vergeleken met andere gebieden. Zeker de combinatiemogelijkheid van bos en open duin bepaalt de aantrekkelijkheid. Alleen op het aspect “overlast van andere bezoekers” scoort het gebied lager bij de MTB-ers. Ondanks de feitelijke vrijheid rijdt een ruime meerderheid doorgaans een vaste route. De proefregeling van PWN wordt door 41% onacceptabel gevonden, door 16% acceptabel en de rest kiest een middenpositie. Overduidelijk vinden de MTB-ers beperkingen in de tijd meer onacceptabel dan beperkingen in het gebied. Dat door de MTB-ers zelf vaak de suggestie wordt gegeven om een apart gebied, een aparte route of parcours (zoals in Schoorl) te creëren is, gezien deze conclusies, dan ook niet verwonderlijk.

met betrekking tot de overige recreanten

Ook voor de andere recreanten is het Noordhollands Duinreservaat een zeer aantrekkelijk gebied. Wandelen, fietsen, strandbezoek en joggen zijn de belangrijkste activiteiten waarvoor men het gebied bezoekt. Door het jaar heen ondervindt 43% hinder van andere bezoekers en dan vooral van MTB-ers, racefietsers en loslopende honden. 30% van alle bezoekers ondervindt hinder van MTB-ers en dan vooral op de onverharde wandelpaden, zowel in het bos als in het open gebied, en omreden van schrik, het moeten uitwijken en de verstoring van de natuurbeleving. Bezoekers die zelf voor een actief of sportief doel komen ondervinden duidelijk minder de overlast dan de bezoekers die voor hun rust en de natuur komen. Een ruime meerderheid (69%) vindt MTB-en onder voorwaarden wel toelaatbaar, tegen 18% die het in het geheel niet toelaatbaar vindt. De proefregeling wordt door 52% acceptabel gevonden. De voorwaarden waaronder de regeling acceptabel gevonden wordt alsmede de verschaft suggesties komen neer op het volgende drietal:

- niet MTB-en op onverharde wandelpaden,
- handhaving,
- toewijzing apart terrein, route of parcours aan MTB-ers.

met betrekking tot de enquêteprocedure

De gekozen enquêteprocedure is grootschalig en vrij ingewikkeld en zorgt voor uitvoeringsproblemen. Een deel van deze problemen is te ondervangen met een iets andere opzet. En wel een opzet waarbij een team van 2 enquêteurs op verschillende tijden en plaatsen ingezet wordt in de duinen. Deze tijden en plaatsen kunnen dan zodanig gekozen worden dat toch een aselechte steekproef gerealiseerd wordt.

*Een onderzoek naar de effecten van invoering van een
MTB-maatregel door PWN in het Noordhollands Duinreservaat.*

BIJLAGE 1: Evaluatie veldwerkprocedure.

de gekozen methode

Het veldwerk bestaat uit het enquêteren en tellen van bezoekers van 16 jaar of ouder en mountainbikers bij een 8-tal ingangen, gespreid over het Noord-Hollands Duinreservaat gekozen tussen Wijk aan Zee en Bergen, en een 5-tal plaatsen midden in dit deel van het Noord-Hollands Duinreservaat.

Bij 3 van de 8 ingangen staan 2 enquêteurs in verband met de te verwachten drukte bij de betreffende ingangen. De overige ingangen worden door 1 enquêteur bemand, evenals de plaatsen midden in het duingebied.

Het betreft onderstaande ingangen:

Meeuwenweg - Wijk aan Zee

Kruisbergweg - Heemskerk (dubbele bezetting)

Johanna's Hof - Castricum (dubbele bezetting)

Middenweg - Egmond-Binnen

Weg naar de Bleek - Egmond aan den Hoef

Woudweg – Het Woud (dubbele bezetting)

Duinvermaak – Bergen

Uilevangersweg – Bergen

En de volgende plaatsen midden in het duingebied:

Ligustervlak – Wijk aan Zee

Meeuwenduin – Heemskerk

Vlewoscheweg – Castricum

Hogeweg/Vlewoscheweg – Egmond

Verbrande Panweg - Bergen

De momenten waarop geënquêteerd wordt zijn voor elke plaats hetzelfde. Er is gekozen voor een periode in de ochtend (van 8.00 tot 12.00 uur) van een dag door de week en een periode in de namiddag/avond (van 17.00 tot 19.00 uur) van diezelfde dag. Verder dezelfde tijden op een zaterdag en zondag.

De volgende momenten zijn geselecteerd voor de enquête:

dinsdag 30 september: van 8.00 tot 12.00 uur en van 17.00 tot 19.00 uur

zaterdag 4 oktober: van 8.00 tot 12.00 uur en van 17.00 tot 19.00 uur

zondag 5 oktober: van 8.00 tot 12.00 uur en van 17.00 tot 19.00 uur.

Vooraf is besloten een telling niet door te laten gaan op het moment dat de weersverwachting slecht is.

Er is een instructiebijeenkomst voor de enquêteurs in bezoekerscentrum De Hoep, waarbij zij uitleg krijgen over hun werkzaamheden en daar krijgen zij tevens de benodigde materialen en een badge uitgereikt.

Om de response te verhogen is er voor gekozen de bezoekers, die een ingevuld enquêteformulier retourneren mee te laten doen aan de verloting van een 5-tal boeken, t.w. Bewogen kustlandschap door Rolf Roos. De invullers van een mountainbike enquêteformulier kunnen meedoen aan de verloting van een 5-tal "Source Bikers".

de procedure

bij de ingang van de duinen

- tellen van ingaande bezoekers (zonder mountainbike)
- aanspreken van ingaande bezoekers en motiveren om deel te nemen aan de enquête

- uitdelen van:
 - enquêteformulier
 - retourenveloppe
 - antwoordstrookje boek Rolf Roos
- tellen van uitgaande mountainbikers (onderscheid maken: uitgaand vóór 10.30 uur en ná 10.30 uur)
- aanspreken van uitgaande mountainbikers en motiveren om deel te nemen aan de enquête, tevens vragen naar de postcode van de mountainbikers
- uitdelen van:
 - enquêteformulier
 - retourenveloppe
 - antwoordstrookje “Source Biker”
- alleen bij plaats 11 (ingang Duinvermaak) worden ook de mountainbikers, die niet het duin ingaan, maar naar Schoorl gaan geteld

midden in het duin

- tellen van mountainbikers
- aanspreken van overige bezoekers en motiveren om deel te nemen aan de enquête
- uitdelen van:
 - enquêteformulier
 - retourenveloppe
 - antwoordstrookje boek Rolf Roos

uitwerking

De instructiebijeenkomst vindt plaats op maandag 30 september van 10.00 tot 11.00 uur in Bezoekerscentrum De Hoep in Castricum. Het merendeel van de enquêteurs is hierbij aanwezig en krijgt de benodigde materialen uitgereikt. De overigen worden geïnstrueerd op het kantoor van Randstad Uitzendbureau in Castricum.

Dinsdag 30 september is de eerste dag van het onderzoek. Alle enquêteplaatsen zijn bezet en het enquêteren verloopt naar wens. De bereidheid tot meewerken is vooral onder de (niet mountainbikende) bezoekers groot. De mountainbikers zijn in veel gevallen niet bereid te stoppen voor de enquêteur.

Om meer bekendheid in de duinen te geven aan het feit dat er geënuquéteerd wordt, plaatst PWN voor het weekend van 11 en 12 oktober, aankondigingbordjes waarop staat dat er een bezoekersenquête gehouden wordt en waarop ook het PWN logo staat. Ondanks deze aankondiging fietsen wederom veel mountainbikers door.

Vrijdag 3 oktober blijkt dat de weersverwachting voor het weekend dermate slecht is dat besloten wordt het enquêteren voor het komende weekend te verplaatsen naar de week daarna. De enquêteurs dienen afgebeld te worden, sommigen zijn echter moeilijk te bereiken en dat kost veel tijd.

De enquête vindt nu plaats op:

zaterdag 11 oktober: van 8.30 tot 12.30 uur en van 16.30 tot 18.30 uur

zondag 12 oktober: van 8.30 tot 12.30 uur en van 16.30 tot 18.30 uur.

De tijden zijn met een half uur verschoven ten opzichte van het oorspronkelijke plan i.v.m. het tijdstip van zonsopkomst en zonsondergang.

In de week van 6 t/m 10 oktober moet opnieuw het schema voor de zaterdag en zondag gemaakt worden. Ongeveer de helft van de enquêteurs, die beschikbaar waren voor het

weekend van 4 en 5 oktober, is in het daaropvolgende weekend niet beschikbaar. Er dienen dus nieuwe enquêteurs geworven te worden.

Het is de bedoeling dat degenen die niet meer beschikbaar zijn, de verkregen materialen inleveren. Niet iedereen is in de gelegenheid dit bijtijds te doen. Hierdoor ontstaat er een tekort aan enquêteformulieren, die nu opnieuw gedrukt moeten worden.

De nieuwe enquêteurs moeten de beschikking krijgen over materiaal en geïnstrueerd worden. Op deze korte termijn is het niet meer mogelijk om dit in een gezamenlijke bijeenkomst te doen, dus dat geschiedt zoveel mogelijk individueel. Het is een heel gepuzzel in tijd en plaats om dit gerealiseerd te krijgen. De laatste enquêteurs krijgen het materiaal en de instructie nog voorafgaand aan het enquêteren op zaterdag om 8.30 uur.

Op het laatste moment blijkt een aantal enquêteurs ziek te zijn. Getracht wordt nog deze plaatsen in te vullen, maar dat lukt niet voor alle plaatsen. Op de volgende plaatsen is geen bezetting geweest: Meeuwenduin Heemskerk (4) – op zaterdag en zondag
Weg naar de Bleek Egmond aan den Hoef (9) – op zondag
Duinvermaak Bergen (11) – op zaterdagavond
Ligustervlak Wijk aan Zee (2) – op zondagavond.
Achteraf bleek nog dat Ligustervlak Wijk aan Zee (2) geen bezetting gehad heeft op zaterdag, door een busstaking, waardoor de enquêteur niet op de plaats van bestemming kon komen.

evaluatie

- *bereidheid tot meewerken en response*

De bereidheid tot meewerken is groot, vooral onder de niet mountainbikende bezoekers. De mountainbikers rijden regelmatig door. Mogelijke redenen hiervan, door de enquêteurs genoemd, zijn:

- mountainbikers verwachten dat ze gecontroleerd worden en willen dat niet
- mountainbikers zijn zo bezweet dat ze niet bereid zijn af te stappen, omdat ze dan afkoelen.

Met betrekking tot de medewerking van mountainbikers is geen verschil aan te geven over het effect van de door PWN geplaatste aankondigingen.

Het effect van de in het vooruitzicht gestelde premiums (boek “Bewogen Kustlandschap” en “Source Biker”) is niet meetbaar, daar niet bijgehouden is hoeveel enquêtes er uitgedeeld zijn.

- *gekozen plaatsen*

Het vinden van enquêteurs voor de plaatsen midden in de duinen is moeilijk, doordat veel mensen, voornamelijk vrouwen, niet alleen in de duinen willen zijn.

Een aantal enquêteurs op plaatsen midden in de duinen, heeft nauwelijks iets te doen gehad. Sporadisch kwam een mountainbiker langs en de wandelende bezoekers hebben al een enquêteformulier bij de ingang van de duinen ontvangen. Erg rustige plaatsen waren: Verbrande Panweg in Bergen en Ligustervlak – Wijk aan Zee.

Voor alle plaatsen midden in het duin geldt dat het op de door de weekse dag erg rustig was.

De gekozen ingangen worden allen wel druk bezocht en daar waar voor twee enquêteurs gekozen is, is dit ook noodzakelijk.

De enquêteplaatsen waren goed te vinden, doordat de enquêteurs een kaart van het duingebied en een foto van de juiste plek gekregen hebben.

- *enquêteurs en materialen*

Er is nu op 13 plaatsen tegelijkertijd geënuquêteerd. Drie van deze plaatsen waren dubbel bezet. Op elk moment waren er 16 enquêteurs nodig. In het meest gunstige geval zouden deze 16 personen alle diensten hebben kunnen vervullen.

Totaal zijn er 29 enquêteurs voor deze enquête actief geweest. Dat betekent dat er veel tijd gaat zitten in instructie en verdeling van de materialen.

Aangezien het een vrij complexe enquête is, kost de instructie veel tijd.

De combinatie van complexe enquête en een vrij groot aantal enquêteurs maakt ook de kans op fouten, verschillende interpretaties groter.

De complexiteit van de enquête betrof ook de diversiteit aan uit te reiken materialen.

Een deel van deze problemen is te ondervangen met een iets andere opzet. Een mogelijke andere opzet zou zijn een team van 2 enquêteurs op verschillende tijden en plaatsen in te zetten in de duinen. Deze tijden en plaatsen dienen dan zodanig gekozen te worden dat toch een aselechte steekproef gehouden wordt.

*Een onderzoek naar de effecten van invoering van een
MTB-maatregel door PWN in het Noordhollands Duinreservaat.*

BIJLAGE 2: Enquêteformulier MTB-ers.

*Een onderzoek naar de effecten van invoering van een
MTB-maatregel door PWN in het Noordhollands Duinreservaat.*

BIJLAGE 3: Enquêteformulier recreanten.