

THE RESEARCH COMPANY

***Onderzoek naar de effecten van invoering van een
fietsmaatregel door PWN in het Noordhollands Duinreservaat.
(3^e meting)***

Ed de Vries,
mei 2006.

INHOUDSOPGAVE:

	pagina
1. Inleiding.	3
2. Enquête onder MTB-ers.	5
3. Enquête onder recreanten.	18
4. Samenvatting en conclusies.	47

BIJLAGEN BIJ RAPPORT

1. Enquêteformulier MTB-ers.
2. Enquêteformulier recreanten.

LOSSE BIJLAGEN

1. Cd met de antwoorden op de open vragen
2. Tellingen, evaluatie veldwerk en kaarten.

1. Inleiding

De N.V. PWN beheert o.a. het 5300 ha grote Noordhollands Duinreservaat, gelegen tussen Bergen (NH) en het Noordzeekanaal. Mountainbiken (MTB) is hier tot 1 januari 2004 altijd gedoogd, maar zorgde in toenemende mate voor hinder bij de overige bezoekers.

Per 1 januari 2004 gold een proefregeling, waarbij MTB-en was toegestaan in een deel van het gebied op maandag t/m zaterdag tot 10:30 uur. In het najaar van 2003, voor het ingaan van de regeling, is hiertoe een nulmeting uitgevoerd. Bijna een jaar later is hetzelfde onderzoek opnieuw uitgevoerd, om de effecten van de proefregeling in beeld te brengen. In de zomer van 2005 is de maatregel in overleg met Provincie, mountainbikers en de overige bezoekers enigszins aangepast. De nu geldende regeling houdt het volgende in:

- a. Mountainbikers zijn welkom op de *onverharde wandelpaden*:
 1. elke dag 's morgens vanaf zonsopkomst tot 10.30 uur
 2. in het beboste deel van het duingebied, zoals aangegeven door de bordjes.
- b. Mountainbikers zijn de hele dag welkom op de *verharde fietspaden*, mits zij zich aanpassen aan het overige recreatieverkeer.

Doelstellingen van de regeling zijn:

1. beschikken over een voor iedereen duidelijk beleid
2. verminderen hinder tussen MTB-ers en overige recreanten
3. minimaliseren van de beperkingen voor overige fietsers op paden
4. voorkomen van aantrekkende werking van MTB-ers van buiten de regio (dus alleen bedienen lokale MTB-ers)

In het voorjaar van 2006 is nu voor de 3^e maal het onderzoek uitgevoerd teneinde de effecten van en de tevredenheid over de (aangepaste) fietsmaatregel in kaart te brengen.

methode

Het onderzoek was in grote lijnen gelijk aan het eerder gehouden onderzoeken en bestond uit de volgende onderdelen.

Bij ingang duingebied:

- tellingen van MTB-ers (uitgaand)
- enquête onder MTB-ers
- enquête onder overige bezoekers
- tellingen van bezoekers (ingehend)

De voor u liggende rapportage betreft de uitvoering van deze onderdelen in het voorjaar van 2006.

aanpak

- Allereerst zijn met de opdrachtgever, de afdeling Natuur & Recreatie van PWN gesprekken gevoerd over de onderzoeksmomenten, de plaatsen waar geteld gaat worden en de te ondervragen onderwerpen.
- Vervolgens zijn de twee vragenlijsten bijgesteld, één voor MTB-ers en één voor de overige recreanten. Tevens is het telformulier aangepast. Nadat de inhoud van de vragenlijsten definitief was geworden is deze omgezet in scanbare vorm in het softwarepakket Teleform.
- Het principe van het veldwerk was tweërlei. In de eerste plaats tellen ter plaatse. In de tweede plaats uitdelen van enquêteformulieren welke geretourneerd moeten worden.
- De veldwerkorganisatie geschiedde op de volgende wijze: bij een achttal ingangen van de duinen, bij welke ook vorig jaar is geënkueerd, zijn:
 - MTB-ers geteld

- MTB-ers geënquêteerd
- bezoekers geënquêteerd
- bezoekers geteld.

Bovenstaande taken zijn, afhankelijk van de te verwachten drukte bij de betreffende ingang, door één of twee enquêteurs uitgevoerd.

Voor details van de veldwerkprocedure zie de bijlagen.

- Evenals in het najaar van 2003 en najaar 2004 bestond de onderzoeksperiode van voorjaar 2006 uit 3 onderzoeksdagen (1x op zaterdag, 1x op zondag en 1x op een doordeweekse dag) en uit 8 gebieden, tijdsduur 4 uur (gescheiden in voor 10.30 uur en na 10.30 uur). Eveneens per periode 3 onderzoeksavonden in 8 gebieden, tijdsduur 2 uur (van 17.00 tot 19.00 uur).
- Uitgebreid zijn de veldwerkers geïnstrueerd, begeleid en gecontroleerd.
- De enquêteprocedure, het formulier en de begeleidende introductie zijn zodanig ingericht dat een optimale respons wordt verkregen. In dit verband is opnieuw besloten voor beide doelgroepen, MTB-ers en overige recreanten, over te gaan tot verloting van aantrekkelijke cadeaus.
- De afgenomen enquêtes zijn elektronisch verwerkt in het softwarepakket Teleform en hieruit is een SPSS - databestand gegenereerd, welke de basis was voor de rapportage.

rapportage

In het navolgende worden de resultaten van de twee enquêtes vraag voor vraag besproken, waarbij niet alleen de resultaten zelf aan de orde komen, maar ook wordt ingegaan op de verschillen die er zijn voor de onderscheiden categorieën MTB-ers dan wel recreanten, voor zover relevant voor het betreffende onderwerp. Hierbij wordt de volgorde gehanteerd van de vragenlijst. *Stelselmatig zullen de resultaten worden vergeleken met de resultaten van de eerdere metingen, voorzover althans de vraagstelling vergelijkbaar was.* Hierna volgt een hoofdstuk met daarin de belangrijkste conclusies uit het onderzoek.

In de bijlagen vindt u de gebruikte enquêteformulieren. Tevens is er een bijlage waarin een evaluatie van de enquêteprocedure is opgenomen. In samengevatte vorm worden de resultaten van de tellingen gebruikt in de hoofdstukken 2 en 3. De resultaten zelf, evenals een overzicht van de telpunten, zijn ook in een bijlage opgenomen.

Verder is er een digitale bijlage beschikbaar (cd-rom) waarmee de antwoorden op de open vragen kunnen worden ingezien. In de tekst van het rapport is steeds een overzicht van de gegeven antwoorden op de open vragen opgenomen.

2. Enquête onder MTB-ers.

In dit hoofdstuk wordt aandacht besteed aan de resultaten van de enquête onder de MTB-ers. Rijgedrag, plaatsen waar gereden wordt, oordeel over het Noordhollands Duinreservaat, bekendheid met en oordeel over MTB-regels zijn voorbeelden van de onderwerpen welke in deze enquête aan de orde zijn geweest.

Vooraf.

- Bij bijna elk onderwerp zijn analyses uitgevoerd. Voor zover hier ofwel vermeldenswaardige significante verschillen tussen deelgroepen uit kwamen, ofwel juist opvallende niet significante verschillen, zijn deze in de rapportage opgenomen.
- Er is sprake van een steekproef ter grootte van 86 respondenten. Dit is aanzienlijk minder dan de 169 in 2004 en de 133 in 2003, ondanks het feit dat de geleverde inspanning op z'n minst vergelijkbaar is. De omvang van de doelgroep (het aantal MTB-ers in het duingebied gedurende de uren dat geteld en geënquêteerd is) is 795. Het niet willen stoppen voor de enquêteur is een reden van non-respons, alsmede het niet terugsturen van het formulier. Er zijn 275 enquêteformulieren uitgedeeld, derhalve is er een respons van 31%. Vergelijking van dit percentage met 2003 en 2004 is niet mogelijk. Getalsmatige conclusies die voor de steekproef worden getrokken gelden voor de gehele doelgroep, met dien verstande dat uitspraken over de gehele groep MTB-ers met een betrouwbaarheid van 0,95 een onnauwkeurigheid hebben van maximaal +/- 10%. Dit op voorwaarde van representativiteit.
- Gegeven de gekozen enquêtemomenten en de spreiding over het gebied mag niet verondersteld worden dat er sprake is van representativiteit in deze opzichten. Ofwel dat de gerealiseerde steekproef model staat voor het geheel aan MTB-ers die gedurende het jaar op alle mogelijke tijdstippen komen recreëren in het NHD. Wel kunnen de steekproefkenmerken dag, ingang en dagdeel worden vergeleken met de kenmerken van de steekproef in 2003, die op exact dezelfde wijze was ingericht, zij het dat in 2003 en in 2004 op dagen in het najaar en in 2006 juist in het voorjaar is geënquêteerd. De spreiding over de dagen, ingangen en dagdelen wordt geïllustreerd in de navolgende tabellen.

Tabel 1. Verdeling steekproef over de dagen

	% in 2003	% in 2004	% in 2006
Dinsdag	27,5%	23,2%	28,2%
Zaterdag	33,9%	40,2%	28,2%
Zondag	38,5%	36,6%	43,5%

Tabel 2. Verdeling steekproef over de ingangen

	% in 2003	% in 2004	% in 2006
WaZ	17,4%	21,2%	16,3%
Hk	20,9%	20,6%	5,8%
Cas	20,9	9,7%	10,5%
EB	6,1%	-	1,2%
EH	10,4%	10,9%	16,3%
Woud	15,7%	17,6%	19,8%
Duinv	8,7%	20,0%	24,4%
Uilev			5,8%

(De ingangen Duinvermaak en Uilevangersweg zijn om praktische redenen in 2003 en 2004 gecombineerd in de uitkomsten).

Tabel 3. Verdeling steekproef over de dagdelen.

	% in 2003	% in 2004	% in 2006
Ochtend voor 10.30	36,5%	65,8%	59,5%
Ochtend na 10.30	25,0%	27,8%	19,0%
Avond	38,5%	6,3%	21,4%

Tabel 4. Verdeling steekproef over de dagdelen per dag van de respons.

	Dinsdag			Zaterdag			Zondag			Totaal		
	2003	2004	2006	2003	2004	2006	2003	2004	2006	2003	2004	2006
<10.30	19,2%	51,5%	45,8%	36,1%	77,3%	47,8%	47,6%	62,1%	75,0%	36,5%	66,2%	59,0%
>10.30	30,8%	33,3%	29,2%	13,9%	19,7%	13,0%	31,0%	32,8%	16,7%	25,0%	27,4%	19,3%
Avond	50,0%	15,2%	25,0%	50,0%	3,0%	39,1%	21,4%	5,2%	8,3%	38,5%	6,4%	21,7%
Totaal	100%	100%	100%	100%	100%	100%	100%	100%	100%	100%	100%	100%

De bovenstaande vier tabellen geven een beeld over de verdeling van de responderende MTB-ers over de dagen, dagdelen en ingangen. De schets van deze spreiding is bedoeld ter illustratie van de representativiteit. Zoals gezegd: het is niet waarschijnlijk dat de steekproef representatief is naar dag, dagdeel en gebruikte ingang. Conclusies over (veranderingen in) het bezoekpatroon zijn op basis van deze gegevens dan ook niet verantwoord te trekken. Eventuele verschuivingen blijken mogelijk duidelijker uit het resultaat van de tellingen die op dezelfde tijdstippen en plaatsen zijn gehouden (zie de bijlagen voor een uitgebreid verslag).

Tabel 5. Resultaat tellingen naar dag in de week.

	% in 2003	% in 2004	% in 2006
Dinsdag	11%	17%	15%
Zaterdag	31%	45%	26%
Zondag	58%	38%	59%

Tabel 6. Resultaat tellingen naar ingang

	% in 2003	% in 2004	% in 2006
WaZ	12%	11%	3%
Hk	10%	14%	7%
Cas	7%	8%	3%
EB	7%	0%	0%
EH	13%	36%	7%
Woud	8%	13%	8%
Duinv	43%	19%	60%
Uilev			12%

Tabel 7. Resultaat tellingen naar dagdeel.

	% in 2003	% in 2004	% in 2006
Ochtend voor 10.30	33%	47%	47%
Ochtend na 10.30	38%	41%	33%
Avond	29%	12%	20%

Tabel 8. Resultaat tellingen naar dagdeel per dag.

	2003	2004	2006	2003	2004	2006	2003	2004	2006	2003	2004	2006
<10.30	30%	45%	7%	40%	47%	52%	29%	47%	56%	33%	47%	47%
>10.30	23%	38%	49%	28%	41%	17%	46%	43%	35%	38%	41%	33%
Avond	47%	17%	44%	32%	12%	31%	25%	10%	9%	29%	12%	20%
Totaal	100%	100%	100%	100%	100%	100%	100%	100%	100%	100%	100%	100%

De belangrijkste resultaten van de tellingen zijn:

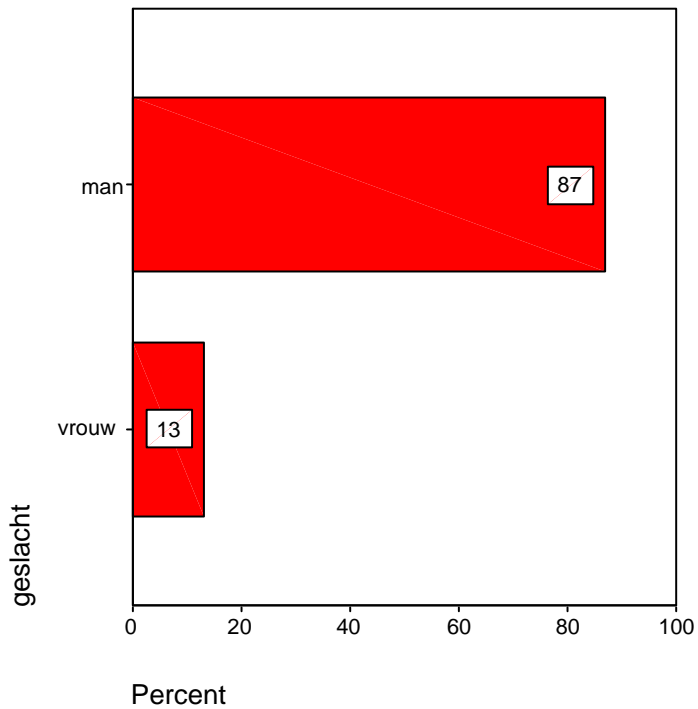
- Er is weer een duidelijke toename van het aantal MTB-ers op de zondag, het is nu weer 59% van de tellingen. Dit betekent overigens niet dat 59% van de MTB-ers op zondag komt, maar dat 37% van de MTB-ers (ook) op zondag komt. Deze correctie komt tot stand door rekening te houden met het feit dat er slechts één doordeweekse dag is geteld.
- Er is een duidelijke verschuiving in het gebruik van de ingangen. In 2004 werd gerapporteerd: "De ingang in Egmond aan de Hoef wordt relatief vaker en de combinatie Duinvermaak / Uilevangersweg wordt minder vaak gebruikt. Dit kan wellicht te maken hebben met de wegafsluiting van de Uilevangersweg aan de kant van de Zeeweg, fietsers kunnen er wel door, maar het oogt gesloten." Thans in 2006 is de situatie geheel anders. De ingang Egmond aan de Hoef werd nog slechts door 7% van de getelde mtb-ers gebruikt, terwijl bij Duinvermaak 60% van de uitgaande mtb-ers werden geteld. Een kleine helft hiervan (42% van de tellingen op dit punt en 26% van alle getelde mtb-ers ging vervolgens naar "Schoorl".
- Er is een toename van het aantal MTB-ers in de avond te constateren van 12% in 2004 naar 20% in 2006.
- Wordt gecorrigeerd voor het feit dat er slechts op 1 dag van de week is geteld dan is de verdeling over de week: op elke doordeweekse dag ruim 9%, door de week 53%, op zaterdag 16% en op zondag 37% van de mtb-ers.

Let wel: gezien het feit dat op een beperkt aantal momenten in slechts één week is geteld zijn de enige conclusies die uit deze uitkomsten getrokken mogen worden de vergelijkingen in de tijd (en dan nog voorzichtig). Uitspraken over de verhoudingen binnen de tellingen van een jaar zijn niet mogelijk en zeker ook niet conclusies over toe- of afname van het totaal aantal mtb-ers (zie ook de bijlage).

Omdat ook de geconstateerde verdeling over de persoonsgegevens inzicht geeft in de representativiteit van de steekproef zullen de resultaten van de vragen naar geslacht (vraag 10), leeftijd (vraag 11) en postcode (vraag 12) nu worden gepresenteerd.

Vraag 10. Wat is uw geslacht?

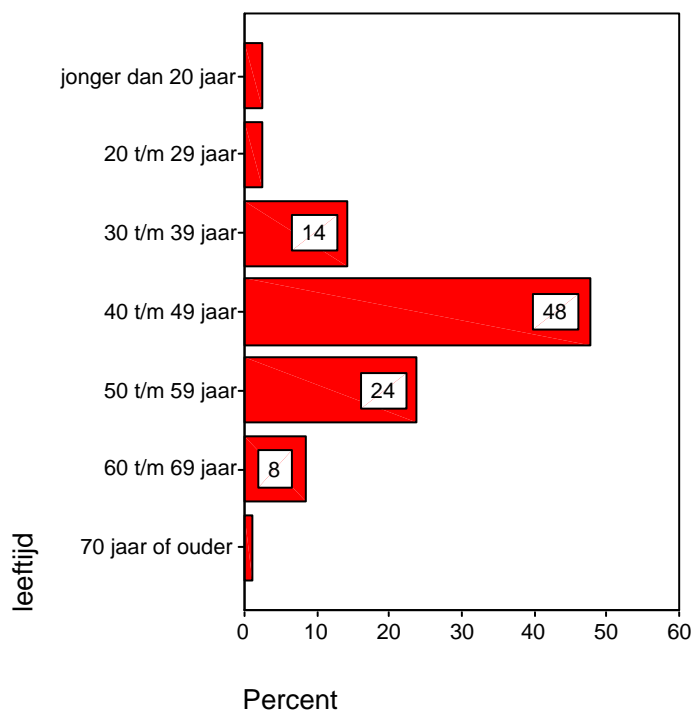
Grafiek 1. Verdeling van de respondenten over geslacht.



87% van de respondenten is van het mannelijk geslacht. Dit was in 2004 88% en in 2003 86%.

Vraag 11. Wat is uw leeftijd?

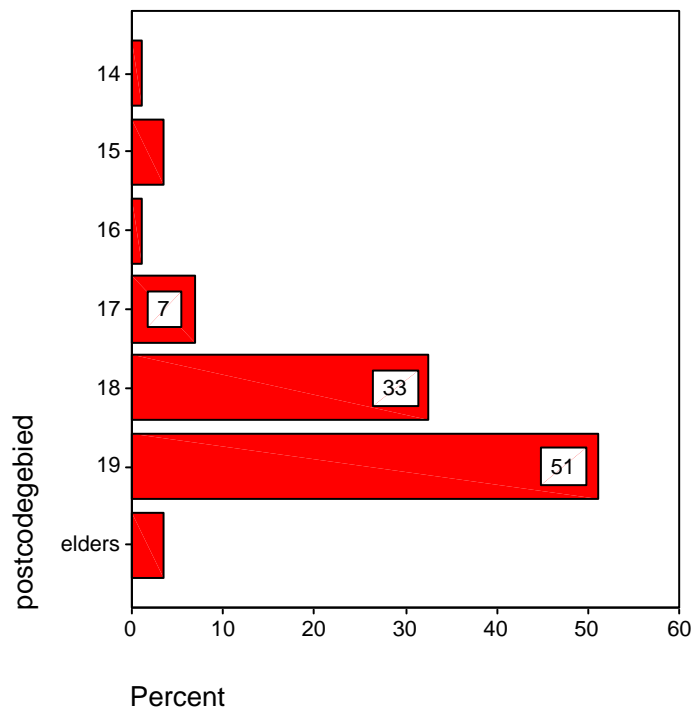
Grafiek 2. Verdeling van de respondenten over leeftijd.



De modale leeftijdsklasse van de MTB-ers is onveranderd 40 t/m 49 jaar met 48% (in 2003 35%, in 2004 32%). Het aandeel van de respondenten jonger dan 40 is 19% (in 2003 32%, in 2004 34%) en het aandeel van de respondenten ouder dan 50 is 33% (in 2003 37%, in 2004 31%). Er is een mogelijke verschuiving naar de wat hogere leeftijdsklassen.

Vraag 12. Wat is uw postcode?

Grafiek 3. Verdeling van de respondenten over 2-cijferig postcodegebied.



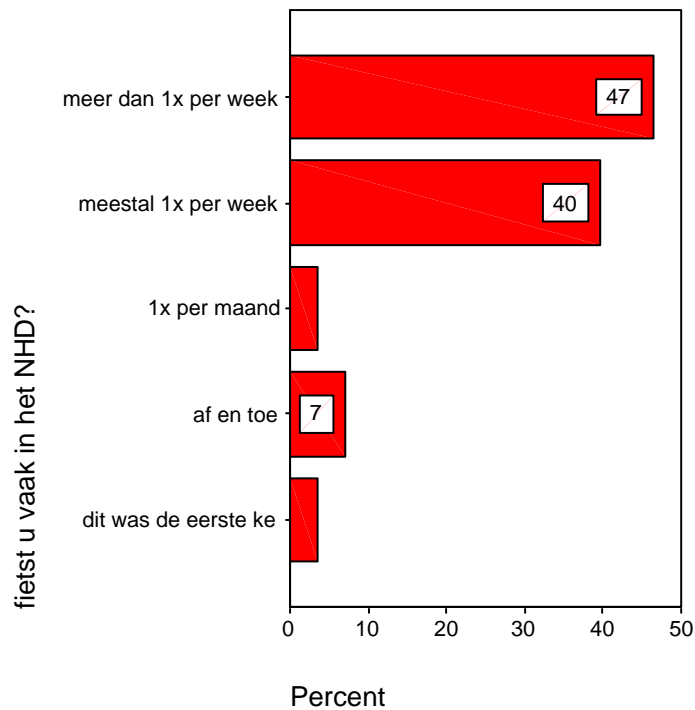
84% van de respondenten komt uit de postcodegebieden 18 en 19. In 2004 was dit 83% en in 2003 was dit 80%. Dit zijn de direct op het Noordhollands Duinreservaat aansluitende gebieden. Ook de herkomst van de overige respondenten wijst opnieuw op een bijna complete regionale herkomst.

Conclusies m.b.t. representativiteit.

De spreiding over geslacht, leeftijd en postcodegebied is goed te noemen. Dat de steekproef representatief is naar de persoonskenmerken is niet aantoonbaar maar wel aannemelijk. Daarnaast is er een spreiding over enquêtemomenten en enquêteplaatsen, maar dit is een door de beperking tot de gekozen dagen, gekozen enquête- cq telmomenten en de periode in het jaar, gecreëerde spreiding die niet waarschijnlijk representatief is voor het MTB-gebeuren gedurende het gehele jaar. Daar staat tegenover dat de resultaten door het kiezen van dezelfde dagen, momenten en plaatsen wel vergelijkbaar zijn met de resultaten van 2003 en 2004, hoewel deze conclusie gerelativeerd moet worden met het feit dat nu in het voorjaar en in 2003 en 2004 in het najaar is geënquêteerd. De conclusie is dat de gepresenteerde resultaten eerder een indicatief karakter hebben dan het karakter van harde kwantitatieve gegevens als het gaat om uitspraken over de populatie MTB-ers gedurende het gehele jaar. Wel zijn getalsmatige vergelijkingen met 2003 en 2004 mogelijk. In het navolgende zullen leeftijd en postcodegebied regelmatig worden afgezet tegen de gestelde vragen. Indien dit leidt tot een significant resultaat zal de hierop gebaseerde conclusie in de tekst worden verwoord.

Vraag 1. In de tijd van het jaar dat u MTB-rijdt, hoe vaak fietst u dan in het Noordhollands duinreservaat?

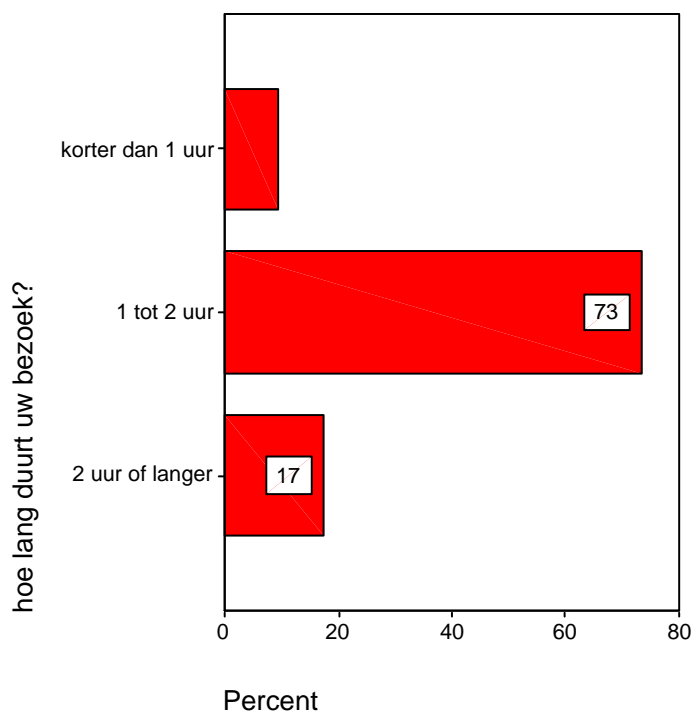
Grafiek 4. MTB-frequentie.



87% van de respondenten fiets “meestal 1x per week” of “meer dan 1x per week” in het Noordhollands Duinreservaat. In 2004 was deze uitkomst 93%. De uitkomst is niet geheel vergelijkbaar met 2003 vanwege verschil in antwoordalternatieven. Toen gaf 81% aan “minstens 1x per week” in het NHD te fietsen. Respondenten uit de aanliggende postcodegebieden 18 en 19 komen relatief wat vaker mountainbiken in het NHD dan respondenten uit de andere gebieden.

Vraag 2. Hoe lang duurt uw bezoek gemiddeld?

Grafiek 5. Duur van het bezoek.



Voor 73% van de MTB-ers duurt een gemiddeld bezoek 1 tot 2 uur. 17% fietst langer dan 2 uur en 10% korter dan 1 uur. In 2004 waren deze uitkomsten respectievelijk 70, 25 en 4% en in 2003 respectievelijk 70, 16 en 14%. Een in 2004 geconstateerde mogelijke verschuiving naar een wat langer verblijf, of omgekeerd dat er relatief wat minder vaak even in het NHD wordt gemountainbiked, wordt door de cijfers van 2006 niet bevestigd, in tegendeel eigenlijk is er niets veranderd in de bezoekduur.

Tabel 9. Bezoekduur mtb-ers in de tijd.

	2003	2004	2006
Korter dan 1 uur	14%	4%	10%
1 tot 2 uur	70%	70%	73%
2 uur of langer	16%%	25%	17%

Analyses geven geen enkel verschil te zien ten aanzien van de persoonskenmerken, bezoekmoment of bezoekfrequentie.

Vraag 3. Wat onderscheidt het Noordhollands Duinreservaat (NHD) van andere MTB-terreinen die u bezoekt?

Tabel 10. Vergelijking NHD met andere terreinen.

	beter		vergelijkbaar		slechter		totaal	
	aantal	%	aantal	%	aantal	%	aantal	%
bereikbaarheid	60	75,9%	17	21,5%	2	2,5%	79	100,0%
mtb mogelijkheden terrein	41	53,2%	23	29,9%	13	16,9%	77	100,0%
mooie omgeving	64	78,0%	18	22,0%			82	100,0%
hinder andere bezoekers	14	19,7%	50	70,4%	7	9,9%	71	100,0%
route kiezen	39	52,0%	18	24,0%	18	24,0%	75	100,0%

Met betrekking tot bereikbaarheid, mtb-mogelijkheden, omgeving en de routekeuzemogelijkheden scoort het NHD beter dan de andere terreinen. Ten aanzien van de hinder van andere bezoekers scoort het NHD vergelijkbaar.

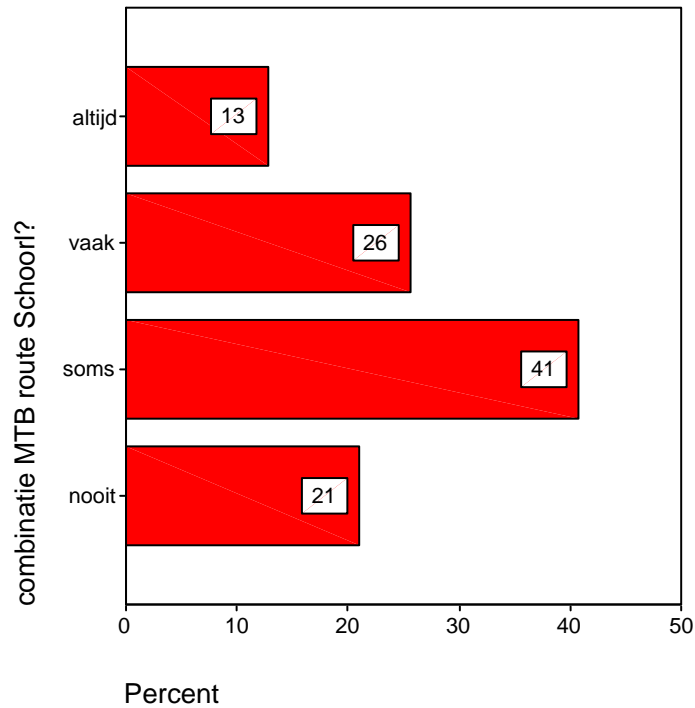
Tabel 11. Vergelijking NHD met andere terreinen 2004 versus 2003.

	Beter			Vergelijkbaar			slechter		
	2003	2004	2006	2003	2004	2006	2003	2004	2006
Bereikbaarheid	79%	77%	76%	21%	21%	22%	0%	2%	3%
Mogelijkheden	40%	52%	53%	41%	30%	30%	20%	18%	17%
Omgeving	66%	68%	78%	33%	32%	22%	2%	0%	0%
Hinder	19%	18%	20%	44%	66%	70%	36%	16%	10%
Route kiezen	73%	68%	52%	22%	17%	24%	6%	15%	24%

De meest duidelijke verandering is te vinden bij het aspect "hinder van andere bezoekers". Het percentage van de respondenten dat aangaf dat het NHD slechter is dan andere terreinen op dit aspect is gedaald van 36, via 16 naar 10%. Daarnaast valt op dat de mogelijkheden tot het kiezen van een route geleidelijk aan minder positief worden bevonden.

Vraag 4. Rijdt u in het Noordhollands Duinreservaat in combinatie met de MTB-route in de boswachterij Schoorl?

Grafiek 6. Combinatie met boswachterij Schoorl.



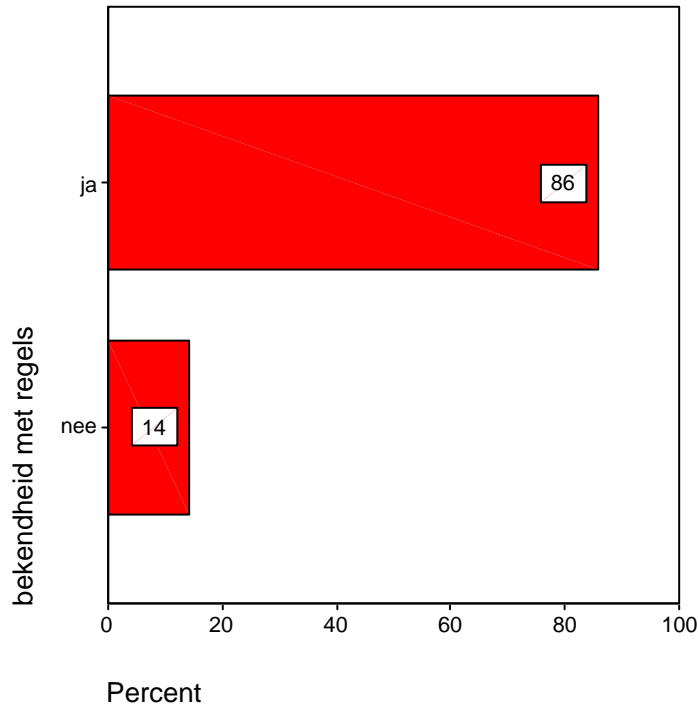
21% van de MTB-ers combineert een bezoek nooit met Schoorl, 39% doet dit juist vaak tot altijd, 41% combineert soms. Anders gezegd: 79% op z'n minst af en toe. Dit laatste percentage was in 2003 71% en in 2004 74%. De combinatie met Schoorl lijkt in toenemende mate door de mtb-er te worden gekozen.

Uit analyses blijkt:

- de combinatie hangt samen met de herkomst van de MTB-er: zij die afkomstig zijn uit postcodegebied 18 kiezen vaker voor de combinatie,
- er is geen relatie met het dagdeel waarop de MTB-ers het enquêteformulier hebben ontvangen, noch met de dag,
- combigedrag komt vaker voor bij MTB-ers die bij de dicht bij Schoorl gelegen ingangen geënquêteerd zijn.

Vraag 5. Kent u de nieuwe regels, die sinds enige tijd gelden t.a.v. het fietsen op onverharde paden?

Grafiek 7. Bekendheid met nieuwe regels.



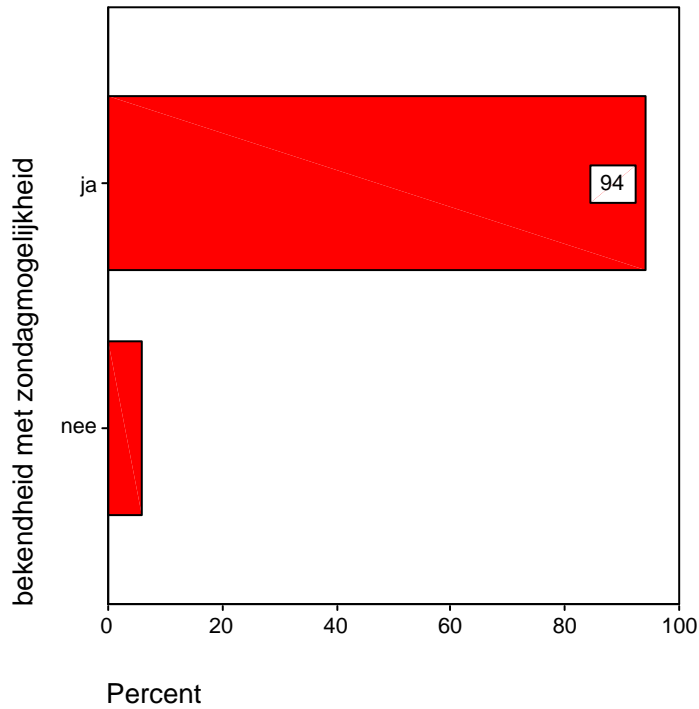
86% van de responderende MTB-ers is bekend met de regels van PWN t.a.v. fietsen op onverharde paden. Dit percentage was in 2004 93%. In 2003 was deze bekendheid met de, alsdan nog in te voeren regels, 51%

Uit analyses blijken geen relaties met de persoonskenmerken geslacht, leeftijd en herkomstgebied. Eveneens is er geen relatie tussen bekendheid met de regels en bezoekfrequentie, noch met de dag waarop men komt. Wel is de bekendheid met de regels bij de bezoekers voor 10.30 iets groter dan gemiddeld, deze is dan 90%.

Alleen de respondenten die aangeven bekend te zijn met de regels is gevraagd of men ook bekend was met de mtb-mogelijkheid op zondag en ook is deze groep een oordeel gevraagd over de regeling. De resultaten hiervan worden weergegeven in de navolgende vragen 6 en 7.

Vraag 6. Bent u bekend met het feit dat de regeling sinds enige tijd ook mtb-en op zondag voor 10.30 uur toestaat?

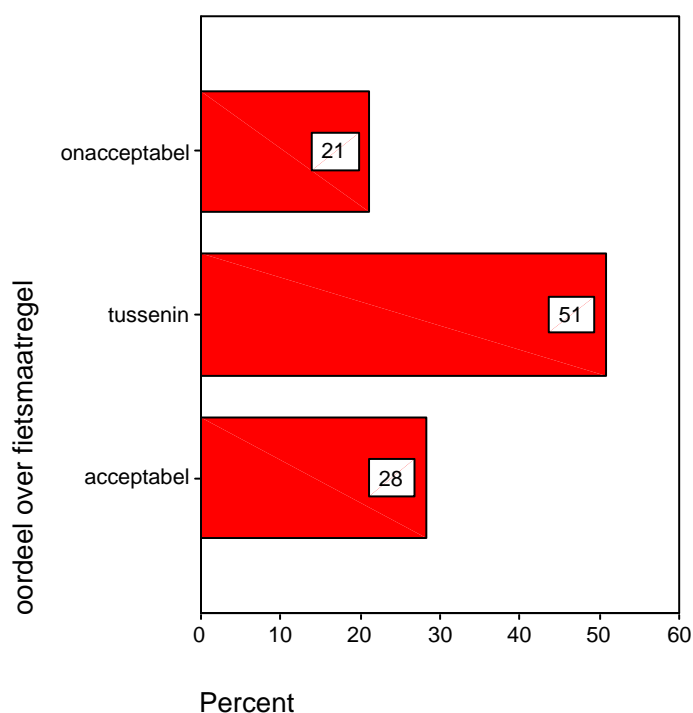
Grafiek 8. Bekendheid met de zondagmogelijkheid.



Van de mtb-ers die bekend zijn met de regeling is 94% eveneens op de hoogte van de mogelijkheid om op zondag voor 10.30 uur te mountainbiken. De bekendheid hangt niet samen met de bezoekfrequentie.

Vraag 7. Wat is uw oordeel over de fietsmaatregel in zijn huidige vorm?

Grafiek 9. Oordeel over de regeling.



28% van de respondenten, die bekend zijn met de regeling, vindt de regeling acceptabel, 21% onacceptabel en 51% zit daar ergens tussenin.

Uit de volgende tabel blijkt de vergelijking met 2003 en 2004.

Tabel 12. Vergelijking oordeel over regeling met 2003.

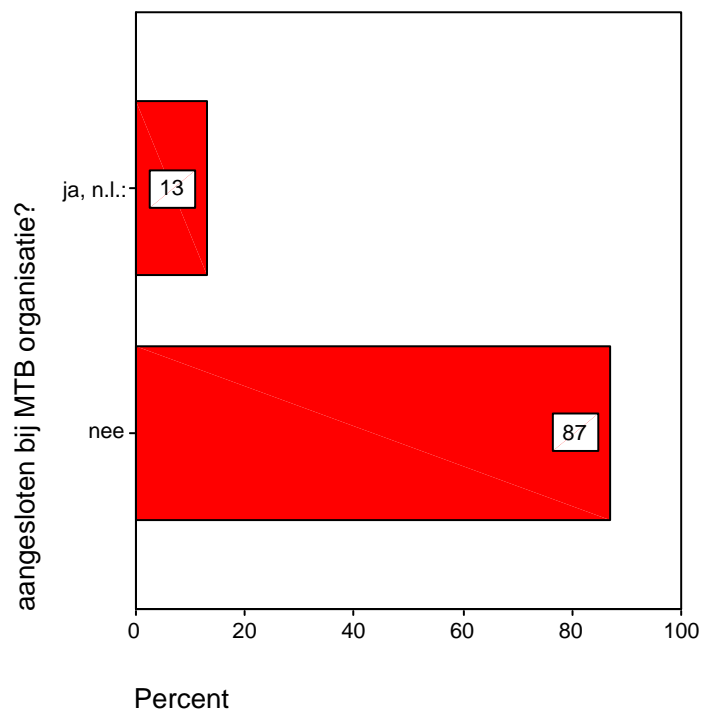
	% in 2003	% in 2004	% in 2006
Acceptabel	16%	6%	28%
Tussenin	43%	30%	51%
Onacceptabel	41%	64%	21%

De acceptatie van de regeling bij die MTB-ers die er mee bekend zijn was van 2003 op 2004 duidelijk afgenomen, maar is in de periode najaar 2004 en voorjaar 2006 aanzienlijk veranderd. Nu nog 1 op de 5 mtb-ers vindt de regeling onacceptabel. Was in 2003 2 van de 5 en in 2004 zelfs 3 van de 5.

Er is geen relatie tussen het al of niet acceptabel vinden van de regeling en de persoonskenmerken van de respondent en ook niet met de bezoekfrequentie of het bezoektmoment.

Vraag 8. Bent u aangesloten bij een MTB- of soortgelijke organisatie en zo ja welke?

Grafiek 10. Aangesloten bij organisatie?



13% van de bezoekende MTB-ers is aangesloten bij een MTB-organisatie. Dit was in 2003 21% en later in 2004 17%.

De omvang van de steekproef is zodanig dat de 13% daarvan, welke aangesloten is bij een organisatie, bepaald een klein aantal is. De enige organisaties die meer dan 1 keer genoemd zijn, zijn: Le Champion, De Zeeleeuw, NTFU en Alcmaria Vitrix.

De bekendheid met de regels van PWN en het oordeel over deze regels is niet anders onder de groep MTB-ers die aangesloten zijn bij een organisatie dan onder de groep die dat niet is.

Vraag 9. Heeft u zelf suggesties waar PWN in dit verband haar voordeel mee zou kunnen doen?

Alle gegeven suggesties zijn opgenomen op bijgeleverde cd-rom. Het blijkt dat de MTB-ers in ruime mate bereid zijn mee te denken en met veel suggesties komen. De meest genoemde suggesties zijn: een apart mtb-parcours, avondopenstelling en verruiming van de tijden.

3. Enquête onder recreanten

In dit hoofdstuk wordt aandacht besteed aan de resultaten van de enquête onder de overige recreanten. Bezoekgedrag, ondervonden hinder van andere bezoekers waaronder MTB-ers, bekendheid met en oordeel over de beperkingen ten aanzien van het MTB-rijden zijn voorbeelden van de onderwerpen welke in deze enquête aan de orde zijn geweest.

Vooraf.

- Bij bijna elk onderwerp zijn analyses uitgevoerd. Voor zover hier ofwel vermeldenswaardige significante verschillen tussen deelgroepen uit kwamen, ofwel juist opvallende niet significante verschillen, zijn deze in de rapportage opgenomen.
- Er is sprake van een steekproef ter grootte van 662 respondenten (2003: 986 en 2004:695). De omvang van de doelgroep (het aantal recreanten in het duingebied gedurende de uren dat geteld en geënquêteerd is) is 2493. Er zijn 1435 formulieren uitgedeeld, derhalve is de respons 46%. Vergelijking van dit percentage met 2003 en 2004 is niet mogelijk. Getalsmatige conclusies die voor de steekproef worden getrokken gelden voor de gehele doelgroep, met dien verstande dat uitspraken over de gehele groep recreanten, met een betrouwbaarheid van 0,95, een onnauwkeurigheid hebben van maximaal +/- 3%. Dit op voorwaarde van representativiteit.
- Gegeven de gekozen enquêtemomenten en de spreiding over het gebied mag niet verondersteld worden dat er sprake is van representativiteit in deze opzichten. Ofwel dat de gerealiseerde steekproef model staat voor het geheel aan overige recreanten die gedurende het jaar op alle mogelijke tijdstippen komen recreëren in het NHD. Wel kunnen de steekproefkenmerken dag, ingang en dagdeel worden vergeleken met de kenmerken van de steekproef in 2003 en 2004, die op exact dezelfde wijze was ingericht, zij het dat in 2003 en in 2004 op dagen in het najaar en in 2006 juist in het voorjaar is geënquêteerd. De spreiding over de dagen, ingangen en dagdelen wordt geïllustreerd in de navolgende vier tabellen.

Tabel 13. Verdeling steekproef over de dagen

	% in 2003	% in 2004	% in 2006
Dinsdag	32,0%	22,5%	39,0%
Zaterdag	30,9%	32,1%	31,9%
Zondag	37,2%	45,4%	29,1%

Tabel 14. Verdeling steekproef over de ingangen

	% in 2003	% in 2004	%in 2006
WaZ	10,1%	10,9%	13,7%
Hk	14,9%	21,9%	19,1%
Cas	22,4%	14,5%	15,3%
EB	11,4%	10,5%	8,0%
EH	7,2%	8,7%	13,9%
Woud	19,4%	17,9%	9,7%
Duinv/Uilev	14,6%	15,6%	20,4%

Tabel 15. Verdeling steekproef over de dagdelen.

	% in 2003	% in 2004	% in 2006
Ochtend voor 10.30	37,5%	36,1%	42,8%
Ochtend na 10.30	43,0%	43,0%	26,4%
Avond	19,5%	20,9%	30,8%

Tabel 16. Verdeling steekproef over de dagdelen per dag van de respons.

	Dinsdag			Zaterdag			Zondag			Totaal		
	2003	2004	2006	2003	2004	2006	2003	2004	2006	2003	2004	2006
<10.30	34,3%	41,4%	46,3%	35,2%	37,9%	40,6%	42,0%	32,2%	40,8%	37,5%	36,1%	42,9%
>10.30	44,5%	29,7%	21,9%	41,5%	40,7%	16,8%	43,0%	50,2%	40,2%	43,0%	43,0%	25,7%
Avond	21,2%	29,0%	31,8%	23,3%	21,5%	42,6%	15,0%	17,6%	19,0%	19,5%	20,9%	31,5%
Totaal	100%	100%	100%	100%	100%	100%	100%	100%	100%	100%	100%	100%

De bovenstaande vier tabellen geven een beeld over de verdeling van de responderende overige recreanten over de dagen, dagdelen en ingangen. De schets van deze spreiding is bedoeld ter illustratie van de representativiteit. Zoals gezegd: het is niet waarschijnlijk dat de steekproef representatief is naar dag, dagdeel en gebruikte ingang. Conclusies over (veranderingen in) het bezoekpatroon zijn op basis van deze gegevens dan ook niet verantwoord te trekken. Eventuele verschuivingen blijken mogelijk duidelijker uit het resultaat van de tellingen die op dezelfde tijdstippen en plaatsen zijn gehouden (zie de bijlagen voor een uitgebreid verslag).

Tabel 17. Resultaat tellingen naar dag in de week.

	% in 2003	% in 2004	% in 2006
Dinsdag	16%	18%	14%
Zaterdag	19%	30%	28%
Zondag	65%	52%	58%

Tabel 18. Resultaat tellingen naar ingang

	% in 2003	% in 2004	% in 2006
WaZ	9%	4%	6%
Hk	21%	20%	23%
Cas	24%	24%	12%
EB	13%	4%	4%
EH	3%	15%	17%
Woud	9%	14%	6%
Duinv	21%	19%	14%
Uilev			18%

Tabel 19. Resultaat tellingen naar dagdeel.

	% in 2003	% in 2004	% in 2006
Ochtend voor 10.30	79%	34%	35%
Ochtend na 10.30		51%	42%
Avond	21%	15%	23%

Tabel 20. Resultaat tellingen naar dagdeel per dag.

	Dinsdag			Zaterdag			Zondag			Totaal		
	2003	2004	2006	2003	2004	2006	2003	2004	2006	2003	2004	2006
<10.30		45%	10%		39%	49%		27%	35%		34%	35%
>10.30	76%	39%	41%	57%	44%	19%	86%	59%	53%	79%	51%	42%
Avond	24%	16%	49%	43%	17%	32%	14%	14%	12%	21%	15%	23%
Totaal	100%	100%	100%	100%	100%	100%	100%	100%	100%	100%	100%	100%

De belangrijkste resultaten van de tellingen zijn:

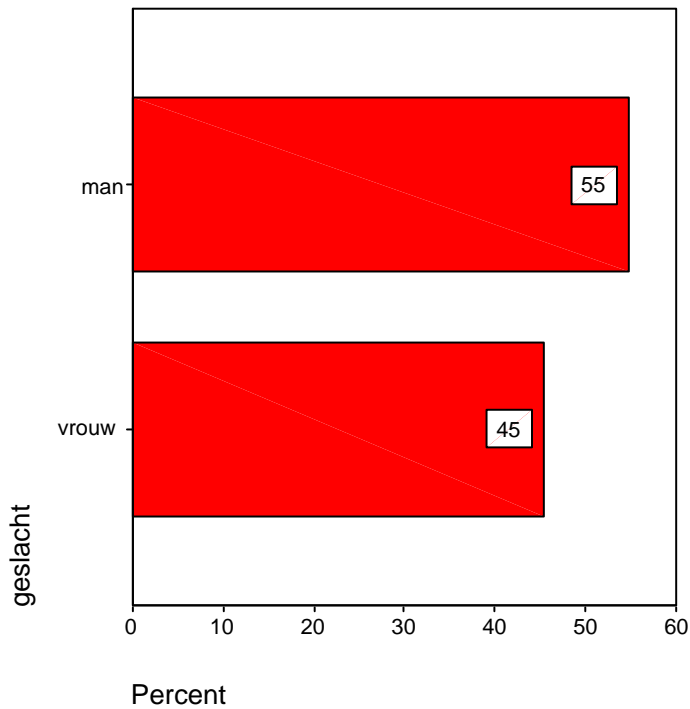
- Er zijn geen duidelijke wijzigingen in de spreiding over de dagen in de week en de dagdelen. In dit verband is het van belang er op te wijzen dat dit een vergelijking is tussen twee telperiodes in een verschillend jaargetijde en dat het resultaat niet model staat voor het gehele jaar.
- Er is geen duidelijke verschuiving in het gebruik van de ingangen. De ingangen Duinvermaak en Uilevangersweg worden relatief vaker gebruikt, maar daar was in 2004 een toegangsbeperking in verband met werkzaamheden.
- Wordt gecorrigeerd voor het feit dat er slechts op 1 dag van de week is geteld dan is de verdeling over de week: op elke doordeweekse dag 9%, derhalve door de week 45%, op zaterdag 18% en op zondag 37% van de bezoekers.

Let wel: gezien het feit dat op een beperkt aantal momenten in slechts één week is geteld zijn de enige conclusies die uit deze uitkomsten getrokken mogen worden de vergelijkingen in de tijd (en dan nog voorzichtig). Uitspraken over de verhoudingen binnen de tellingen van een jaar zijn niet mogelijk en zeker ook niet conclusies over toe- of afname van het totaal aantal recreanten (zie ook de bijlage).

Omdat ook de geconstateerde verdeling over de persoonsgegevens inzicht geeft in de representativiteit van de steekproef zullen de resultaten van de vragen naar geslacht (vraag 16), leeftijd (vraag 17) en postcode (vraag 18) nu worden gepresenteerd.

Vraag 16. Wat is uw geslacht?

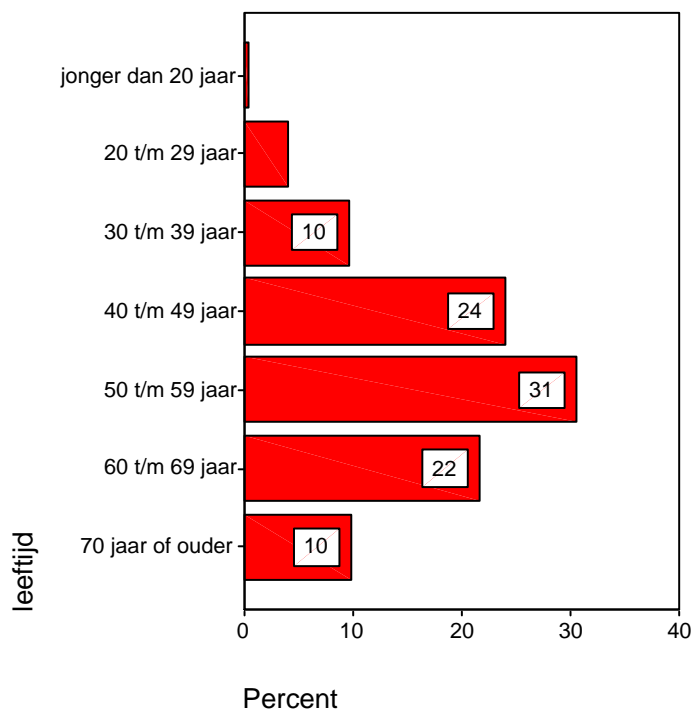
Grafiek 11. Verdeling van de respondenten over geslacht.



55% van de respondenten is van het mannelijk geslacht. Dit was 61% in zowel 2003 als 2004.

Vraag 17. Wat is uw leeftijd?

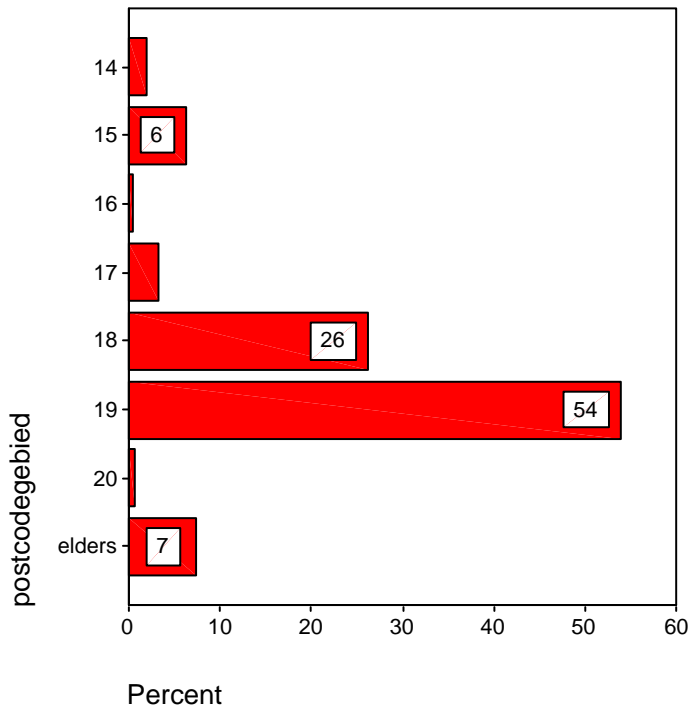
Grafiek 12. Verdeling van de respondenten over leeftijd.



De modale leeftijdsklasse van de overige recreanten is 50 t/m 59 jaar met 31%, hoewel ook de leeftijdsklassen 40 t/m 49 jaar en 60 t/m 69 jaar een belangrijk aandeel in de groep overige recreanten hebben met tegen de 25%. Het aandeel van de respondenten ouder dan 50 jaar is 63%. Dit laatste percentage was 60% in 2003 en 54% in 2004.

Vraag 18. Wat is uw postcode?

Grafiek 13. Verdeling van de respondenten over 2-cijferig postcodegebied.



80% van de respondenten komt uit de postcodegebieden 18 en 19. In 2003 was dit 68% en in 2004 75%. Dit zijn de direct op het Noordhollands Duinreservaat aansluitende gebieden. Ook de herkomst van de overige respondenten wijst op een bijna complete regionale herkomst. 7% van de overige recreanten komt van buiten de regio. Dit was in 2003 12% en in 2004 9%.

Conclusies m.b.t. representativiteit.

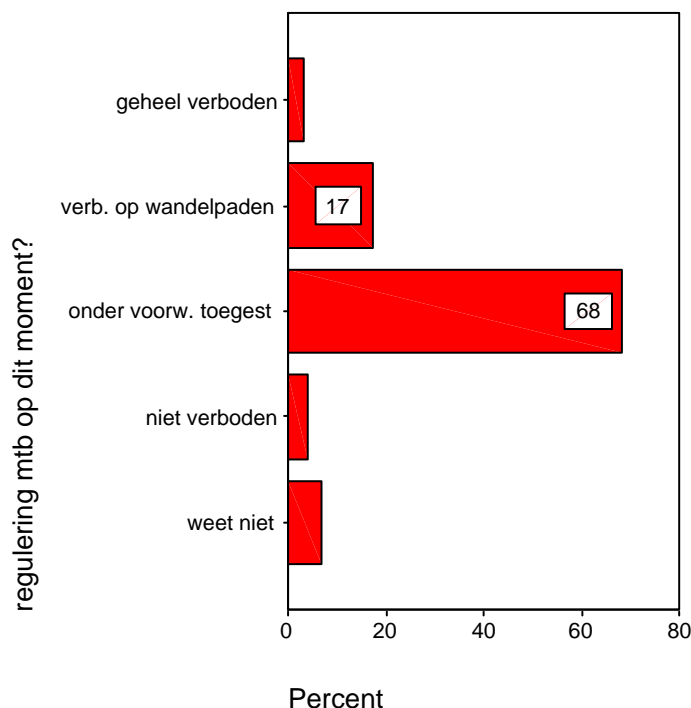
De spreiding over geslacht, leeftijd en postcodegebied is goed te noemen. Dat de steekproef representatief is naar de persoonskenmerken is niet aantoonbaar maar wel aannemelijk. Daarnaast is er een spreiding over enquêtemomenten en enquêteplaatsen, maar dit is een door de beperking tot de gekozen dagen, gekozen enquête- cq telmomenten en de periode in het jaar gecreëerde spreiding die niet waarschijnlijk representatief is voor het overall bezoek van overige recreanten gedurende het gehele jaar. Daar staat tegenover dat de resultaten door het kiezen van dezelfde dagen, momenten en plaatsen redelijk vergelijkbaar zijn met de resultaten van 2003 en 2004. Overigens is het van belang hierbij wel te bedenken dat de periode waarin geënquêteerd werd juist niet vergelijkbaar was met 2003 en 2004. De conclusie is dat de gepresenteerde resultaten eerder een indicatief karakter hebben dan het karakter van harde kwantitatieve gegevens als het gaat om uitspraken over de populatie overige recreanten gedurende het gehele jaar. Wel zijn redelijk goede getalsmatige vergelijkingen met 2003 en 2004 mogelijk. In het navolgende zullen leeftijd en postcodegebied regelmatig worden afgezet tegen de gestelde vragen. Indien dit leidt tot een significant resultaat zal de hierop gebaseerde conclusie in de tekst worden verwoord.

I. INLEIDENDE VRAGEN.

Allereerst een drietal vragen over de bekendheid met regels m.b.t. mountainbiken en hinder in het algemeen.

Vraag 1. Welke regels denkt u dat er op dit moment gelden voor het MTB-en in het Noordhollands Duinreservaat?

Grafiek 14. Huidige regeling?



68% van de bezoekers denkt dat MTB-en onder voorwaarden is toegestaan op wandelpaden, 17% denkt dat MTB-en is verboden op de wandelpaden, 4% denkt dat het in het geheel niet is verboden. Dit laatste percentage was 32 in 2003 en 7% in 2004. Hoewel de vraag qua antwoordalternatieven niet vergelijkbaar is met die van 2003, maar wel met 2004 wordt hier toch een vergelijking gepresenteerd.

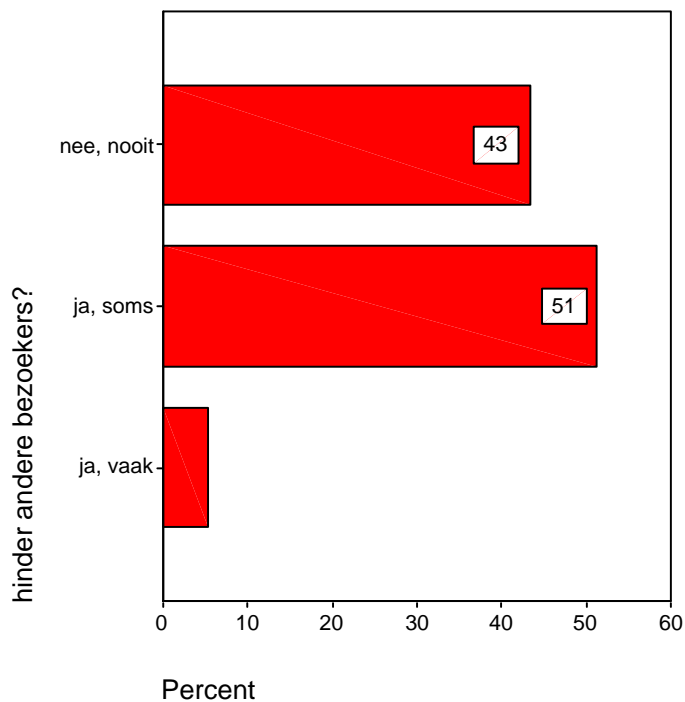
Tabel 21. Kennis omtrent MTB-regeling bij overige recreanten.

	% in 2003	% in 2004	% in 2006
Geheel verboden	6%	4%	3%
Verboden op wandelpaden	41%	20%	17%
Onder voorwaarden toegestaan op wandelpaden		62%	68%
Niet verboden	32%	7%	4%
Weet niet	21%	7%	7%

Er mag geconcludeerd worden dat de kennis van de geldende regels is toegenomen van 32% in 2003, via 62% in 2004 naar 68% in 2006. Uit analyses blijkt, evenals in 2004, dat de vroege bezoekers, zowel als de bezoekers uit postcodegebied 19, relatief beter op de hoogte zijn van de regeling dan de gemiddelde bezoeker.

Vraag 2. Ondervindt u wel eens hinder van andere bezoekers?
(Vraag over de situatie nadat in de zomer van 2005 de regeling is aangepast).

Grafiek 15. Hinder van andere bezoekers.



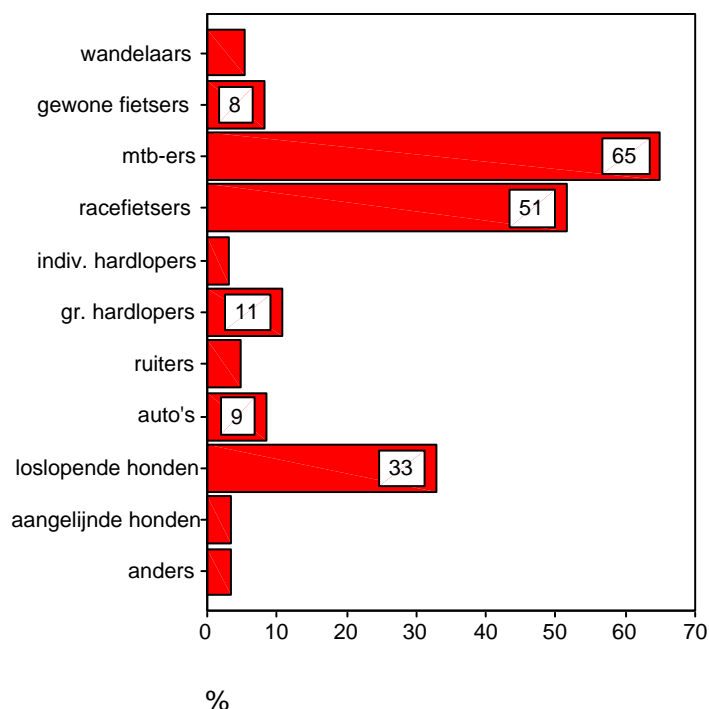
43% van de bezoekers ondervindt nooit hinder van andere bezoekers. 51% daarentegen soms wel en 6% ondervindt vaak hinder van andere bezoekers. Deze percentages zijn vrijwel vergelijkbaar met 2003: 43, 52 en 5% en 2004: 41, 55 en 4%.

Uit analyses blijkt geen enkele relatie met de persoonskenmerken, noch met het moment van bezoek.

De navolgende vraag is alleen voorgelegd aan die bezoekers die aangeven soms dan wel vaak hinder te ondervinden van andere bezoekers (dit is 57% van de bezoekers).

Vraag 3. Van wie ondervindt u dan hinder?

Grafiek 16. Hinder van andere bezoekers.



De bezoekers die hinder ondervinden van andere bezoekers ondervinden dat in eerste instantie van MTB-ers met 65%, vervolgens van racefietsers met 51% en op de derde plaats van loslopende honden (33%). De andere overlastvormen volgen deze 3 op afstand. Uit de volgende tabel blijken mogelijke verschillen met dezelfde vraag in de vorige enquêtes.

Tabel 22. Hinder van andere bezoekers 2006 versus 2003 en 2004.

	% in 2003	% in 2004	% in 2006
Wandelaars	6%	7%	5%
Gewone fietsers	12%	13%	8%
Mtb-ers	57%	59%	65%
Racefietsers	53%	49%	52%
Indiv. Hardlopers	4%	4%	3%
Groepen hardlopers	14%	15%	11%
Ruiters	4%	5%	5%
Auto's	7%	8%	9%
Loslopende honden	32%	36%	33%
Aangeliijnde honden	4%	4%	4%
Anders	6%	7%	4%

Vergelijking van 2004 met 2003 leidde tot de conclusie dat er nauwelijks of geen veranderingen waren in de hinder die de groep overige recreanten ondervond van andere bezoekers. Vergelijken we 2006 met deze uitkomsten dan moet opnieuw de conclusie worden getrokken dat er nauwelijks substantiële wijzigingen zijn. Voor de volledigheid: van

de 57% van de bezoekers die überhaupt hinder ondervinden ondervindt dus 65% hinder van mtb-ers. Derhalve ondervindt 37% van de totale groep overige recreanten hinder van mtb-ers. Dit was in 2003 32% en in 2004 35%. Zonder dat een oorzakelijk verband in deze aantoonbaar is mag het wel opmerkelijk genoemd worden dat in de drie enquêtes de kennis aangaande de regelgeving m.b.t. mtb-ers is toegenomen alsmede het percentage recreanten dat hinder ondervindt van deze groep.

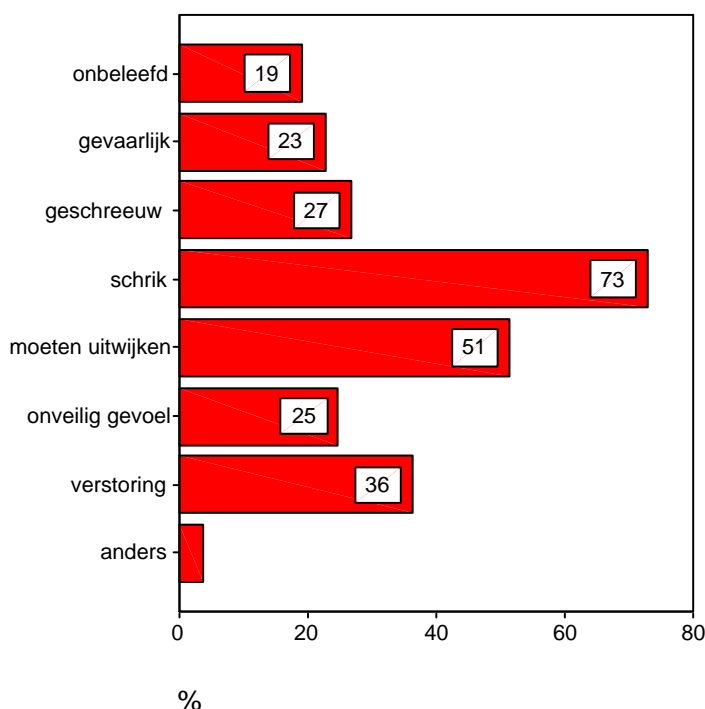
De categorie "anders" leverde een grote diversiteit aan mogelijke hinder, waarbij de boven genoemde categorieën opnieuw genoemd zijn, op 1 uitzondering na: het vliegtuiglawaai. Overigens wordt, evenals in 2004, de categorie mountainbikers niet anders beantwoord al naar gelang de kennis omtrent de MTB-regeling. Ofwel het al of niet op de hoogte zijn van de regeling heeft geen invloed op de hinder die men wel of niet ondervindt van MTB-ers.

De volgende 3 vragen zijn alleen voorgelegd aan die bezoekers die aangaven wel eens hinder van andere bezoekers te ondervinden en bovendien dan aangaven dat het hier (onder andere) om MTB-ers gaat. Dit betekent dat 37% van de bezoekers deze vragen heeft beantwoord. Dit heeft tot consequentie dat de onnauwkeurigheid van de uitkomsten van de vragen 4,5 en 6 nu (afgerond) 6% is.

II. VRAGEN OVER DE HINDER DIE WORDT ONDERVONDEN VAN MOUNTAINBIKERS.

Vraag 4. Wat is de aard van de hinder die u wel eens (of geregeld) ondervindt van mountainbikes? (meerdere antwoorden mogelijk)

Grafiek 17. Aard van hinder MTB-ers.



Die bezoekers die hinder ondervinden van MTB-ers ondervinden deze hinder in eerste instantie door het schrik-effect (73%), in tweede instantie doordat ze moeten uitwijken (51%) en op de derde plaats doordat ze op die manier in hun natuurbeleving worden verstoord (36%).

Uit de volgende tabel blijken mogelijke verschillen met dezelfde vraag in 2003 en 2004.

Tabel 23. Aard hinder van MTB-ers 2004 versus 2003.

	% in 2003	% in 2004	% in 2006
Onbeleefd gedrag	20%	18%	19%
Gevaarlijk gedrag	31%	23%	23%
Geschreeuw mtb-er	33%	27%	27%
Schrik	79%	76%	73%
Moeten uitwijken	60%	49%	51%
Onveilig gevoel	28%	24%	25%
Verstoring natuurbeleving	49%	41%	36%
Anders	4%	4%	4%

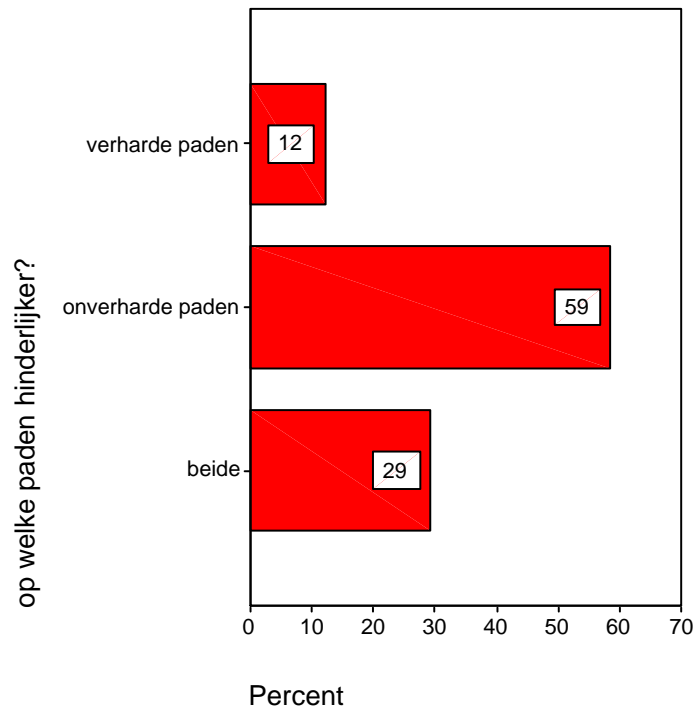
Vergelijking van 2004 met 2003 leidde tot de conclusie dat met name de categorieën “verstoring natuurbeleving”, “gevaarlijk gedrag” en “moeten uitwijken” relatief wat minder vaak genoemd worden als aard van de hinder die van MTB-ers wordt ondervonden. Ten opzichte van 2004 zijn er in 2006 nauwelijks wijzigingen. De belangrijkste categorie was en is “schrik” en deze is vrijwel onveranderd.

Uit analyses komt alleen de bevinding dat “verstoring van de natuurbeleving” en “gevaarlijk gedrag” relatief vaker dan gemiddeld wordt genoemd door de avondbezoekers.

De categorie anders leverde geen structureel terugkerende, in het bovenstaande nog niet genoemde, hindermogelijkheden op.

Vraag 5. Waar ondervindt u de meeste hinder: op verharde fietspaden of op de onverharde wandelpaden?

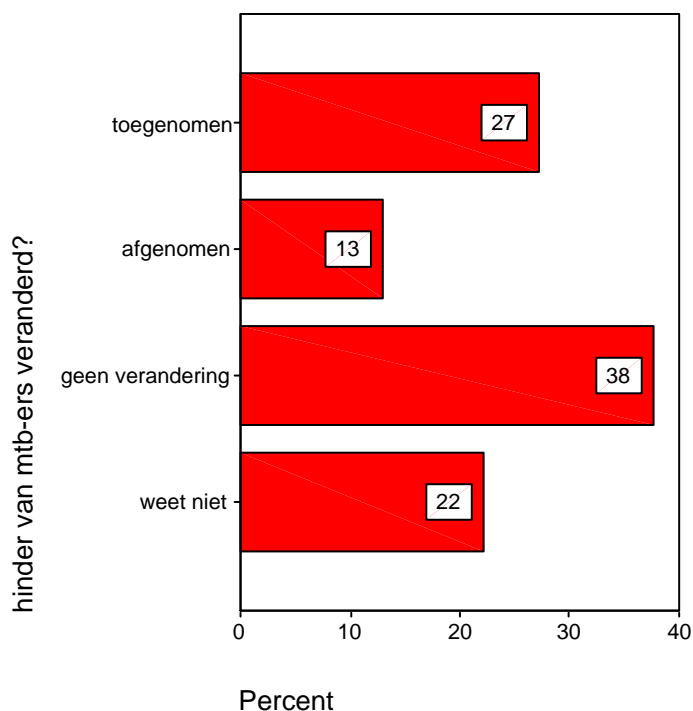
Grafiek 18. Waar hinder van MTB-ers?



59% van de bezoekers die hinder ondervinden van MTB-ers ondervinden deze hinder vooral op de onverharde wandelpaden. 12% ondervindt deze hinder op de verharde fietspaden en 29% op beide. Deze uitkomst is vrijwel identiek aan zowel die van 2003 als die van 2004.

Vraag 6. Vindt u dat de hinder door mountainbikers sinds de afgelopen zomer is veranderd?

Grafiek 19. Hinder van MTB-ers veranderd sinds afgelopen zomer?



22% van de overige recreanten die hinder ondervindt van mountainbikers kan niet aangeven of deze hinder is veranderd, 38% geeft aan dat er niets is veranderd, 13% zegt dat de hinder is afgenomen en 27% is van mening dat de hinder juist is toegenomen. Deze laatste 2 percentages zijn duidelijk anders dan in 2004. Toen vond 23% de hinder afgenomen, nu nog 13%. Toen vond 17% de hinder toegenomen, nu 27%.

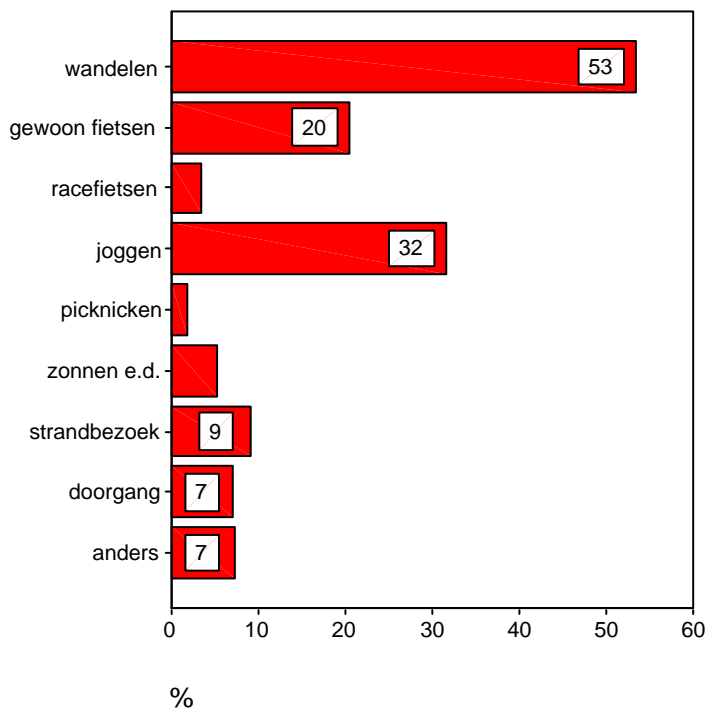
Uit analyses blijkt geen relatie met het bezoekmoment of de bezoekdag en wat betreft de persoonskenmerken blijkt dat er, evenals in 2004, een relatie is met de leeftijd van de respondent. De bezoekers uit de leeftijdscategorie 60+ vinden relatief vaker dat de hinder is toegenomen.

III. VRAGEN OVER HET AFGELEGDE BEZOEK.

De vragen binnen deze categorie gaan over het bezoek waarbij het enquêteformulier aan de bezoeker is uitgedeeld.

Vraag 7. Welke activiteit(en) heeft u tijdens dit bezoek uitgevoerd? (meerdere antwoorden mogelijk).

Grafiek 20. Activiteiten op enquêtedag.



Wandelen met 53%, fietsen met 20% en joggen met 32% zijn de belangrijkste activiteiten van de bezoekers van het Noordhollands Duinreservaat. Deze uitkomsten zijn redelijk vergelijkbaar met 2003 en 2004. De gegeven antwoorden bij de categorie "anders" hebben soms betrekking op het motief voor het bezoek, maar nieuw in deze categorie is zeker het zeer veel genoemde "nordic walking", zie onderstaande inventarisatie van de categorie "anders".

Er zijn een aantal, ook reeds bij de vorige enquêtes geconstateerde en soms wel enigszins voor de hand liggende verschillen te constateren per subgroep van de bezoekers. In het onderstaande respectievelijk de activiteiten van de bezoekers per dag, per dagdeel, per leeftijdscategorie en per postcodegebied.

Tabel 24. Activiteiten per dag.

	dag			totaal
	di	za	zo	%
	%	%	%	
wandelen	50,4%	58,1%	50,5%	52,9%
gewoon fietsen	21,5%	17,7%	22,3%	20,5%
racefietsen	3,3%	3,0%	4,9%	3,6%
joggen	30,9%	32,0%	32,1%	31,6%
picknicken	,8%	2,0%	3,3%	1,9%
zonnen e.d.	6,9%	5,4%	3,3%	5,4%
strandbezoek	8,1%	8,9%	9,2%	8,7%
doorgang	7,7%	3,4%	10,9%	7,3%
anders	5,3%	8,9%	8,7%	7,4%

Eigenlijk zijn er niet zoveel verschillen. Opvallend wellicht dat het gebied op zondag relatief vaker als doorganggebied wordt gebruikt.

Tabel 25. Activiteiten per dagdeel.

	dagdeel			totaal
	ochtend voor 10.30 uur	ochtend na 10.30 uur	avond	%
	%	%	%	
wandelen	44,9%	55,0%	63,5%	53,3%
gewoon fietsen	13,5%	22,5%	29,4%	20,8%
racefietsen	2,6%	4,1%	4,6%	3,6%
joggen	45,3%	27,2%	15,7%	31,4%
picknicken	1,5%	2,4%	2,0%	1,9%
zonnen e.d.	2,2%	5,3%	9,1%	5,2%
strandbezoek	5,5%	14,2%	10,7%	9,4%
doorgang	5,5%	5,3%	11,7%	7,3%
anders	8,0%	8,3%	5,6%	7,3%

Voor 10.30 uur worden verhoudingsgewijs meer bezoekers om te joggen. Wandelaars komen relatief vaker in de avond . Althans in de enquêteweek.

Tabel 26. Activiteiten per leeftijdscategorie.

	leeftijd							totaal
	jonger dan 20 jaar	20 t/m 29 jaar	30 t/m 39 jaar	40 t/m 49 jaar	50 t/m 59 jaar	60 t/m 69 jaar	70 jaar of ouder	
	%	%	%	%	%	%	%	
wandelen		69,2%	53,1%	49,7%	51,5%	51,7%	67,7%	53,3%
gewoon fietsen		7,7%	15,6%	18,9%	20,8%	24,5%	24,6%	20,4%
racefietsen		3,8%		4,4%	4,5%	3,5%	1,5%	3,5%
joggen	66,7%	30,8%	39,1%	42,8%	28,7%	25,9%	16,9%	31,6%
picknicken		3,8%	4,7%	2,5%	,5%	1,4%	1,5%	1,8%
zonnen e.d.		7,7%	9,4%	6,3%	3,0%	4,9%	4,6%	5,1%
strandbezoek		26,9%	3,1%	11,9%	8,9%	7,7%	4,6%	9,1%
doorgang	33,3%		3,1%	8,8%	6,9%	9,1%	4,6%	7,1%
anders		11,5%	15,6%	9,4%	6,9%	3,5%	1,5%	7,3%

Wandelen en gewoon fietsen is een activiteit die relatief vaker door ouderen wordt uitgeoefend terwijl joggen een activiteit is voor de wat jongere bezoekers.

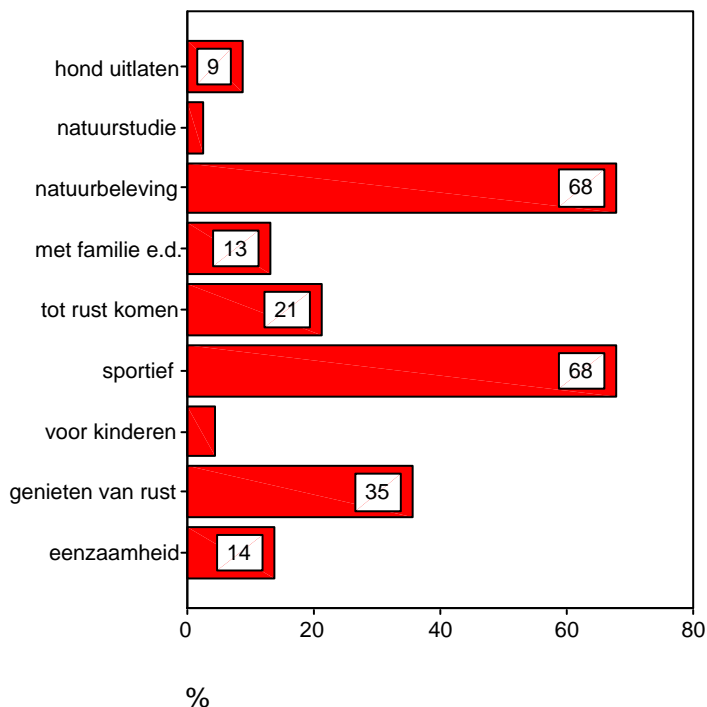
Tabel 27. Activiteiten per postcodegebied.

	postcodegebied								totaal
	14	15	16	17	18	19	20	elders	
	%	%	%	%	%	%	%	%	
wandelen	53,8%	50,0%	66,7%	61,9%	45,7%	52,9%	75,0%	79,6%	53,3%
gewoon fietsen		14,3%			23,1%	19,0%		42,9%	20,4%
racefietsen	7,7%			9,5%	4,0%	3,6%			3,5%
joggen	23,1%	28,6%	33,3%	33,3%	37,0%	32,8%	25,0%	8,2%	31,6%
picknicken		2,4%	33,3%		1,2%	1,7%		4,1%	1,8%
zonnen e.d.	7,7%	2,4%		4,8%	5,2%	2,8%		24,5%	5,1%
strandbezoek		7,1%	33,3%	4,8%	5,8%	7,8%		34,7%	9,1%
doorgang		2,4%		4,8%	5,8%	8,4%	25,0%	8,2%	7,1%
anders	23,1%	16,7%	33,3%	4,8%	3,5%	8,4%			7,3%

Bezoekers die komen fietsen komen toch vooral uit de postcodegebieden 18 en 19.

Vraag 8. Wat was het motief voor uw bezoek?(meerdere antwoorden mogelijk)

Grafiek 21. Bezoekmotief op enquêtedag.



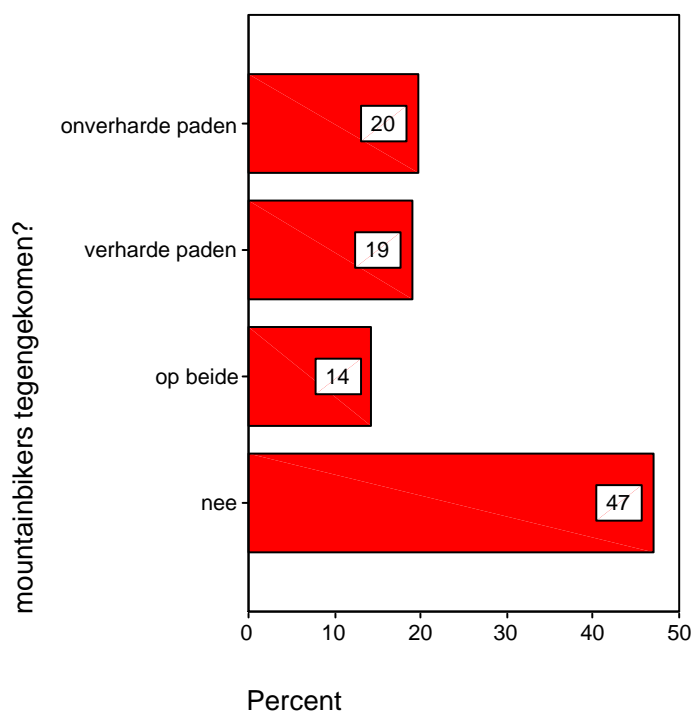
Genieten van de natuur met 68%, sportief bezig zijn met 68%, genieten van de rust met 35% en tot rust komen met 21% zijn de belangrijkste motieven voor een bezoek aan het Noordhollands Duinreservaat. In 2003 en 2004 waren deze verhoudingen ongeveer hetzelfde.

Er zijn een aantal verschillen te constateren per bezoekdag en bezoekmoment op de dag.

- De zondag wordt relatief minder vaak aangegeven als een dag waarop men het NHD bezoekt om van de natuur en het landschap te genieten.
- In de ochtend voor 10.30 uur is het motief sportief bezig zijn belangrijker, in de avond zijn alle andere motieven, uitgezonderd het uitlaten van de hond, relatief belangrijker redenen om het NHD te bezoeken dan dat ze dat waren op de andere momenten van de dag. Ofwel: als men van de natuur wil genieten en tot rust komen komt men bij voorkeur op de avond. Dit was ook reeds geconstateerd in 2003 en 2004.

Vraag 9. Bent u mountainbikers tegengekomen tijdens dit bezoek?

Grafiek 22. Ontmoeting MTB-ers op enquêtedag.



53% van de bezoekers is tijdens het bezoek MTB-ers tegen gekomen. Dit was in 2003 54% en in 2004 49%. De vraag is in de laatste enquête iets gewijzigd in die zin dat de “ja-categorie” is verbijzonderd tot a. op onverharde paden, b. op verharde paden en c. op beide. De uitkomsten van deze vraag, respectievelijk 20%, 19% en 14% laat zich derhalve niet vergelijken met vorige onderzoeken, maar het totaal van 53% wel.

Er zijn verschillen per ingang, dag en dagdeel. Zie respectievelijk de onderstaande 3 tabellen voor deze verschillen.

Tabel 28. MTB-ers per ingang.

		ingang								totaal
		WaZ	Hk	Cas	EB	EH	Woud	Duinv	Uitev	
		%	%	%	%	%	%	%	%	%
mountainbikers tegengekomen?	ja, op onverharde paden	19,3%	25,2%	24,0%	16,0%	10,0%	16,1%	20,0%	21,7%	19,6%
	ja, op verharde paden	13,6%	13,8%	7,3%	28,0%	28,9%	35,5%	35,0%	5,8%	19,3%
	ja, zowel op onverharde als verharde paden	14,8%	11,4%	5,2%	14,0%	6,7%	11,3%	28,3%	31,9%	14,3%
	nee	52,3%	49,6%	63,5%	42,0%	54,4%	37,1%	16,7%	40,6%	46,9%
totaal		100,0%	100,0%	100,0%	100,0%	100,0%	100,0%	100,0%	100,0%	100,0%

De bezoekers die de ingang Duinvermaak genomen hebben zijn vaker MTB-ers tegengekomen dan bijvoorbeeld de bezoekers die de ingang Castricum hebben genomen. Er zijn geen substantiele verschillen per ingang per jaar zoals blijkt uit onderstaande tabel.

Tabel 29. MTB-ers per ingang in de tijd.

	Mtb-ers tegen gekomen in %		
	2003	2004	2006
<i>WaZ</i>	53	45	48
<i>Hk</i>	53	52	50
<i>Cas</i>	41	39	37
<i>EB</i>	51	42	58
<i>EH</i>	68	38	46
<i>Woud</i>	60	61	63
<i>Duinv</i>	51	54	83
<i>Uilev</i>			59
<i>Totaal</i>	54	49	53

Tabel 30. MTB-ers per dag.

		dag			totaal
		di	za	zo	%
		%	%	%	
mountainbikers tegengekomen?	ja, op onverharde paden	16,5%	22,6%	20,3%	19,6%
	ja, op verharde paden	14,5%	15,1%	29,7%	19,1%
	ja, zowel op onverharde als verharde paden	7,9%	15,1%	22,0%	14,3%
	nee	61,2%	47,2%	28,0%	47,0%
totaal		100,0%	100,0%	100,0%	100,0%

Op zondag komen de meeste overige recreanten mtb-ers tegen (72%), gevolgd door de zaterdag met 53% en de doordeweekse dag met 39%. Het meest opvallende verschil met 2004 bestaat uit een toename van de ontmoetingen op zondag van 49% tot 72%.

Tabel 31. MTB-ers per dag in de tijd.

	Mtb-ers tegen gekomen in %		
	2003	2004	2006
<i>Dinsdag</i>	35	38	39
<i>Zaterdag</i>	48	60	53
<i>Zondag</i>	68	49	72
<i>totaal</i>	54	49	53

Tabel 32a. MTB-ers tegen gekomen – spreiding over de plaatsen.

		dagdeel			totaal
		ochtend voor 10.30 uur	ochtend na 10.30 uur	avond	
		%	%	%	%
mountainbikers tegengekomen?	ja, op onverharde paden	28,6%	17,6%	8,2%	19,4%
	ja, op verharde paden	13,8%	26,7%	21,0%	19,4%
	ja, zowel op onverharde als verharde paden	18,6%	13,9%	9,2%	14,5%
	nee	39,0%	41,8%	61,5%	46,7%
totaal		100,0%	100,0%	100,0%	100,0%

Tabel 32b. MTB-ers tegen gekomen – spreiding over de dagdelen.

		dagdeel			totaal
		ochtend voor 10.30 uur	ochtend na 10.30 uur	avond	
		%	%	%	%
mountainbikers tegengekomen?	ja, op onverharde paden	63,1%	23,8%	13,1%	100,0%
	ja, op verharde paden	30,3%	36,1%	33,6%	100,0%
	ja, zowel op onverharde als verharde paden	54,9%	25,3%	19,8%	100,0%
	nee	35,7%	23,5%	40,8%	100,0%
totaal		42,8%	26,2%	31,0%	100,0%

Wat het moment op de dag betreft dat overige recreanten MTB-ers tegenkomen valt te constateren dat de minste mtb-ers in de avond worden tegengekomen met 38%, maar dat de ochtend voor 10.30 uur vergelijkbaar is met de ochtend na 10.30 uur met circa 60% ontmoetingen. Overigens blijkt uit deze tabellen duidelijk dat het mtb-en op overharde paden op de ochtend voor 10.30 een duidelijk belangrijker activiteit is dan op de andere momenten op de dag. De verdeling over de dag verandert in de onderzochte periode niet substantieel. Zie onderstaande tabel.

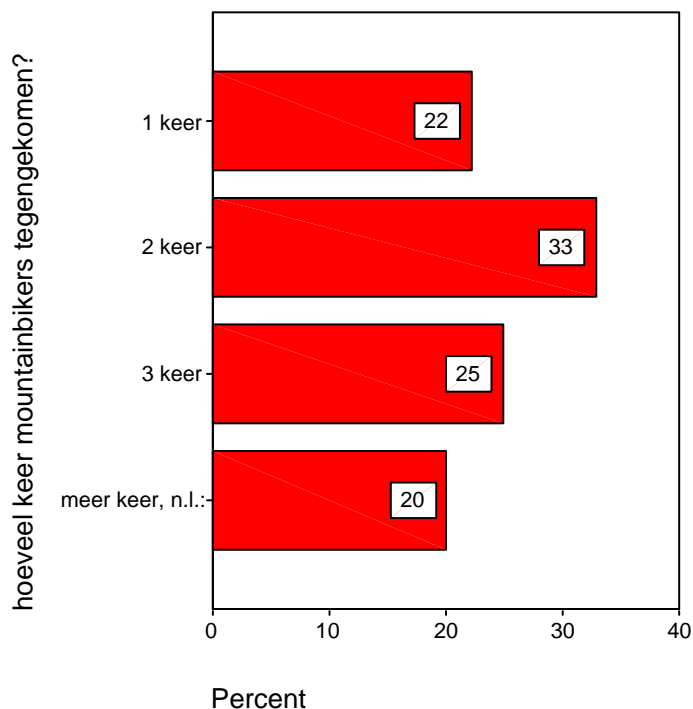
Tabel 33. MTB-ers per dagdeel in de tijd.

	Mtb-ers tegen gekomen in %		
	2003	2004	2006
< 10.30	61	67	61
> 10.30	53	46	58
Avond	44	26	38
Totaal	54	49	53

De navolgende vragen 10,11,12 zijn alleen gesteld aan die bezoekers die tijdens hun bezoek ook daadwerkelijk MTB-ers zijn tegengekomen.

Vraag 10. Hoeveel keer bent u tijdens dit bezoek een MTB-er of een groep MTB-ers tegengekomen?

Grafiek 23. Ontmoeting MTB-ers op enquêtedag.



Als de bezoekers MTB-ers tegenkwamen gebeurde dat in 80% van de gevallen maximaal 3 keer. 20% van de bezoekers die MTB-ers tegenkwamen, dat is dus 10.6% van het totale aantal bezoekers, kwamen meer dan 3 keer MTB-ers tegen. Dit laatste percentage was 6.5% in 2004. Indien het om meer dan 3 MTB-ers ging werd het vaakst een antwoord gegeven dat neerkomt op ongeveer 5 keer (de helft) en daarna een antwoord dat neerkomt op ongeveer 10 keer (een vijfde), de rest is verdeeld over de andere mogelijkheden. Aantallen van meer dan 20 keer zijn niet genoemd. De antwoorden zijn vergelijkbaar met 2003 en 2004.

Het gemiddeld aantal keren waarin de bezoekers MTB-ers tegenkomen is 2,9 en is niet verschillend al naar gelang de gebruikte ingang of het dagdeel, maar wel naar de dag van enquêteren.

Zie voor het geconstateerde verschil onderstaande tabel.

Tabel 34. Gemiddeld aantal ontmoetingen met MTB-ers per dag.

		gemiddeld
dag	di	2,3
	za	2,9
	zo	3,5
totaal		2,9

Vergelijking met de vorige onderzoeken is mogelijk aan de hand van onderstaande twee tabellen.

Tabel 35. Gemiddeld aantal ontmoetingen met MTB-ers per dagdeel in de tijd.

	Gemiddeld aantal ontmoetingen		
	2003	2004	2006
< 10.30	2,8	2,9	2,8
> 10.30	3,3	2,5	3,1
<i>Avond</i>	3,4	1,9	3,1
<i>Totaal</i>	3,1	2,6	2,9

Tabel 36. Gemiddeld aantal ontmoetingen met MTB-ers per dag in de tijd.

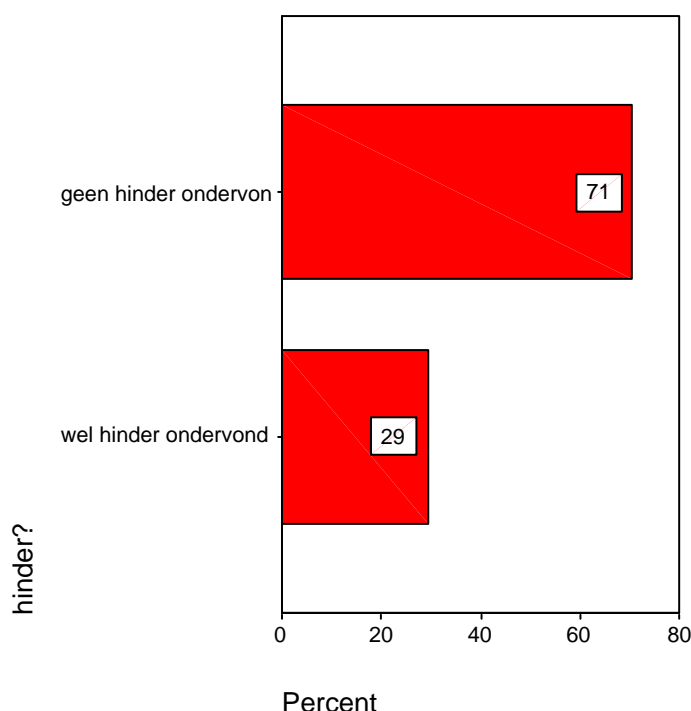
	Gemiddeld aantal ontmoetingen		
	2003	2004	2006
<i>Dinsdag</i>	3,3	2,2	2,3
<i>Zaterdag</i>	2,1	2,7	2,9
<i>Zondag</i>	3,6	2,7	3,5
<i>Totaal</i>	3,1	2,6	2,9

Op grond van bovenstaande tabellen kan geconcludeerd worden dat er, uitgezonderd een toename op de zondag van 2004 op 2006, geen substantiële wijzigingen zijn in het aantal keren dat recreanten mtb-ers tegenkomen, per dag, noch per dagdeel.

Tenslotte is het van belang dat er een significant verschil is in het gemiddeld aantal ontmoetingen al naar gelang de plaats waar deze plaats vinden. Ontmoetingen op onverharde paden zijn er met gemiddeld 2,1 mtb-ers. Op verharde paden met gemiddeld 2,8 mtb-ers en tenslotte op zowel onverharde als verharde paden met gemiddeld 4,2 mtb-ers.

Vraag 11. Hebt u hinder ondervonden bij deze ontmoetingen?

Grafiek 24. Hinder van ontmoeting MTB-ers op enquêtedag.



71% van de bezoekers die MTB-ers zijn tegengekomen geven aan geen hinder van deze ontmoetingen te hebben ondervonden. Derhalve 29% wel. In 2003 en 2004 waren de verhoudingen vrijwel identiek. Van de gehele groep bezoekers heeft dus 15% MTB-ers ontmoet *bij het betreffende bezoek* én daar hinder van ondervonden (was 14% in 2004). Het is zinvol dit percentage af te zetten tegen het percentage bezoekers dat *in het algemeen*, sinds de invoering van de regeling, hinder ondervindt van MTB-ers. Dit is 37% (zie vragen 2 en 3).

Uit analyses blijkt het volgende.

- De ondervonden hinder is niet verschillend al naar gelang de dag of het dagdeel van het bezoek. Bezoekers uit postcodegebied 18 hebben relatief vaker en bezoekers uit postcodegebied 19 juist minder vaak hinder ondervonden van mtb-ers, andere persoonskenmerken geven geen verschillen te zien.
- Verwacht is dat het al of niet hinder ondervinden samenhangt met het aantal ontmoetingen met MTB-ers. De recreanten die aangeven hinder te ondervinden zijn gemiddeld 3,5 maal mtb-ers tegen gekomen. Zij die geen hinder ondervonden ontmoetten gemiddeld 2,8 keer mtb-ers.
- Er wordt relatief minder vaak door racefietsers en strandbezoekers aangegeven dat er hinder wordt ondervonden, terwijl er geen bezoekgroep is die verhoudingsgewijs meer hinder ondervindt.
- Ook ondervinden bezoekers die om sportieve redenen naar het NHD komen minder hinder van MTB-ers terwijl bezoekers die komen voor natuurstudie zowel als rustzoekers juist vaker aangeven hinder van MTB-ers te ondervinden.
- Het al of niet op de hoogte zijn van de regeling, alsmede het eigen fietsgedrag (zie de latere vragen 14 en 15) hebben geen invloed op de hinder die men wel of niet ondervindt van MTB-ers.

- f. Overige recreanten die mtb-ers tegenkomen op onverharde paden geven vaker aan hiervan hinder te ondervinden dat wanneer deze op verharde paden worden tegen gekomen. Zie onderstaande tabel.

Tabel 37a. Ondervonden hinder per ontmoetingsplaats.

		hinder?		totaal
		geen hinder ondervonden	wel hinder ondervonden	
		%	%	%
mountainbikers tegengekomen?	ja, op onverharde paden	63,5%	36,5%	100,0%
	ja, op verharde paden	86,0%	14,0%	100,0%
	ja, zowel op onverharde als verharde paden	60,2%	39,8%	100,0%
	nee	100,0%		100,0%
totaal		71,9%	28,1%	100,0%

Voor de duidelijkheid worden in het navolgende overzicht de verschillende percentages nog even op een rijtje gezet en vergeleken met 2003.

Tabel 37b. Hinderpercentages MTB-ers vergeleken met 2003 en 2004.

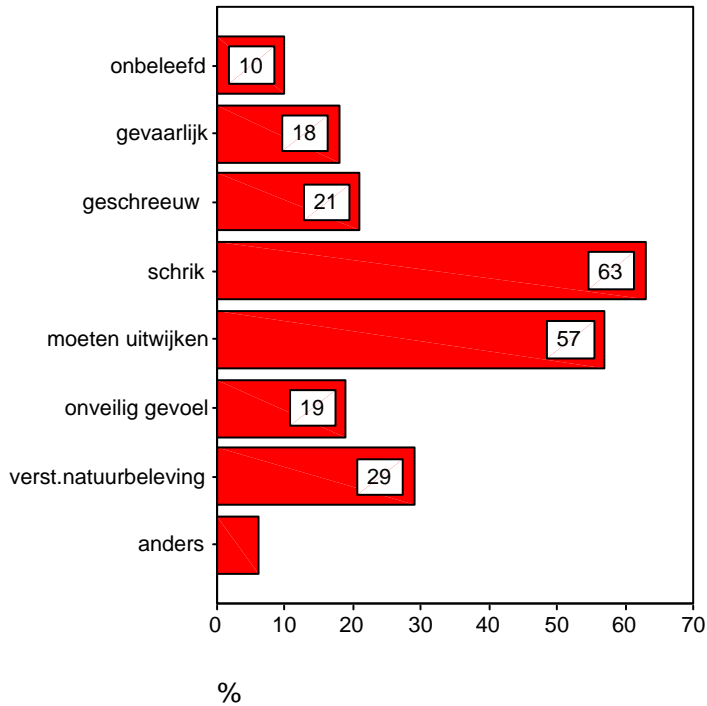
	2003	2004	2006
MTB-ers ontmoet op enquêtedag.	54%	49%	53%
Hiervan ook hinder ondervonden.	30%	28%	29%
Door MTB-ers gehinderde bezoekers als percentage van alle bezoekers.	16%	14%	15%
Hinder in het algemeen, dus niet persé op de enquêtedag.	57%	59%	57%
Hiervan hinder ondervonden door MTB-ers.	57%	59%	65%
Door MTB-ers gehinderde bezoekers als percentage van alle bezoekers.	32%	35%	37%

Uit bovenstaande tabel valt de conclusie te trekken dat er niet zoveel veranderd is in de hinder die de overige recreanten ondervinden van MTB-ers.

De navolgende vraag is alleen gesteld aan die bezoekers die tijdens hun bezoek MTB-ers zijn tegengekomen en bovendien aangaven daar hinder van te hebben ondervonden.

Vraag 12. Indien u hinder ondervond tijdens dit bezoek, wat was de aard hiervan? (meerdere antwoorden mogelijk)

Grafiek 25. Aard hinder van ontmoeting MTB-ers op enquêtedag.



De aard van de hinder, die wordt ondervonden van MTB-ers door die respondenten die deze zijn tegengekomen en bovendien daarvan hinder ondervonden, bestond in eerste instantie uit schrik met 63%, maar ook uit het gedwongen worden om uit te wijken met 57% en een verstoring van de natuurbeleving met 29%. In 2003 waren deze percentages respectievelijk 79, 60 en 43%. In 2004 respectievelijk 64, 53 en 25%.

In de categorie "anders" tenslotte nog opmerkingen die geen ander beeld geven van de mtb-er dan de door het bovenstaande beeld geschetste imago.

IV. VRAGEN OVER DE REGULERING VAN HET MOUNTAINBIKEN IN HET NOORDHOLLANDS DUINRESERVAAT (vragen gesteld aan iedereen).

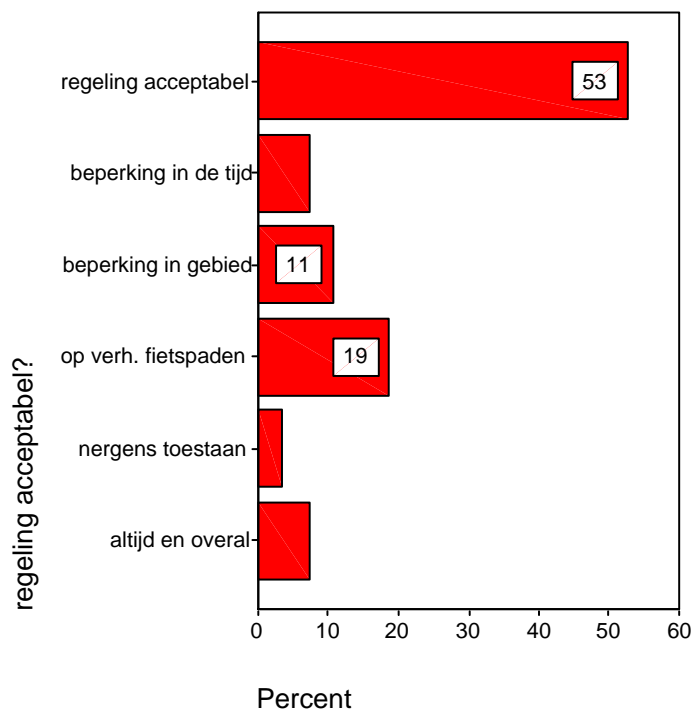
De nu geldende regeling houdt het volgende in:

- **Mountainbikers zijn welkom op onverharde wandelpaden:**
 - a. elke dag 's morgens vanaf zonsopkomst tot 10.30 uur,
 - b. in het beboste deel van het duingebied, zoals aangegeven door de bordjes.
- **Mountainbikers zijn de hele dag welkom op de verharde fietspaden, mits zij zich aanpassen aan het overige recreatieverkeer.**

Vraag 13. Vindt u de genoemde regeling acceptabel of niet acceptabel?

- ik vind deze regeling acceptabel
- ik ben het alleen eens met de beperking in de tijd (deel a)
- ik ben het alleen eens met de beperking in het gebied (deel b)
- ik vind dat MTB-en en fietsen alleen toegestaan moet zijn op verharde paden
- ik vind dat MTB-en nergens toegestaan moet zijn (dus ook niet op de fietspaden)
- ik vind dat MTB-en overal en altijd toegestaan moet zijn

Grafiek 26. Regeling acceptabel?



53% van de bezoekers vindt de regeling acceptabel (was in 2004 51%), 7% is het alleen eens met de beperking in de tijd, 11% is het juist alleen eens met de beperking in het gebied, 19% vindt dat MTB-en alleen op verharde paden toegestaan moet zijn, 3% vindt dat het nergens toegestaan moet zijn en tenslotte vindt 7% dat het overal toegestaan moet zijn. De beantwoording is volstrekt vergelijkbaar met 2004 en door andere antwoordalternatieven is vergelijking met 2003 niet aan de orde.

Analyses leverden de volgende aanvullende resultaten:

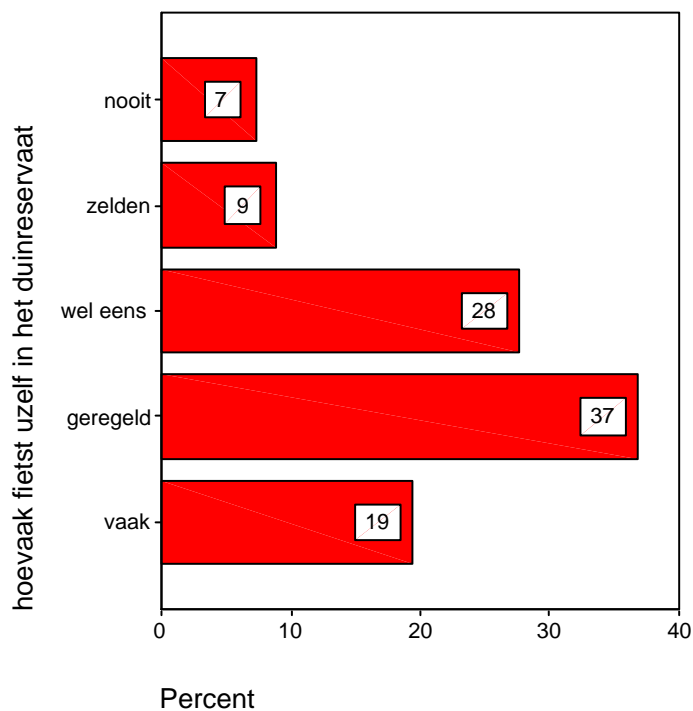
- a. De bezoekers uit postcodegebied 19 vinden de regeling verhoudingsgewijs vaker acceptabel, uit postcodegebied 18 juist minder vaak acceptabel.
- b. De vroege bezoekers (voor 10.30 uur) vinden de regeling verhoudingsgewijs vaker acceptabel dan de bezoekers op andere tijdstippen.
- c. Bezoekers die op de enquêtedag gewandeld hebben vinden de regeling minder vaak acceptabel en vinden juist vaker dat MTB-en alleen op verharde paden toegestaan moet zijn, terwijl bezoekers die gejojgd hebben juist de regeling vaker acceptabel vinden
- d. Net als in 2004 vinden bezoekers die vanwege een sportief motief naar het NHD kwamen vaker dat MTB-en altijd en overal toegestaan moet zijn. Daar staat tegenover dat rustzoekers in mindere mate aangeven de regeling acceptabel te vinden.
- e. Bezoekers die aangaven bij het laatste bezoek hinder te hebben ondervonden van MTB-ers oordelen anders over de aspecten van de proefregeling dan bezoekers die geen hinder van mtb-ers ondervonden. Zie hiervoor onderstaande tabel.

Tabel 38. Oordeel over regeling van bezoekers die hinder van MTB-ers ondervonden.

		hinder?		totaal
		geen hinder ondervonden	wel hinder ondervonden	
		%	%	%
regeling acceptabel?	regeling acceptabel	59,3%	29,0%	50,8%
	beperking in de tijd	5,8%	8,0%	6,4%
	beperking in het gebied	9,7%	14,0%	10,9%
	alleen op verharde fietspaden	11,2%	42,0%	19,8%
	nergens	1,9%	6,0%	3,1%
	overal en altijd	12,0%	1,0%	8,9%
totaal		100,0%	100,0%	100,0%

Vraag 14. Hoe vaak fiets u zelf in het Noordhollands Duinreservaat?

Grafiek 27. Fietsgedrag overige recreanten.

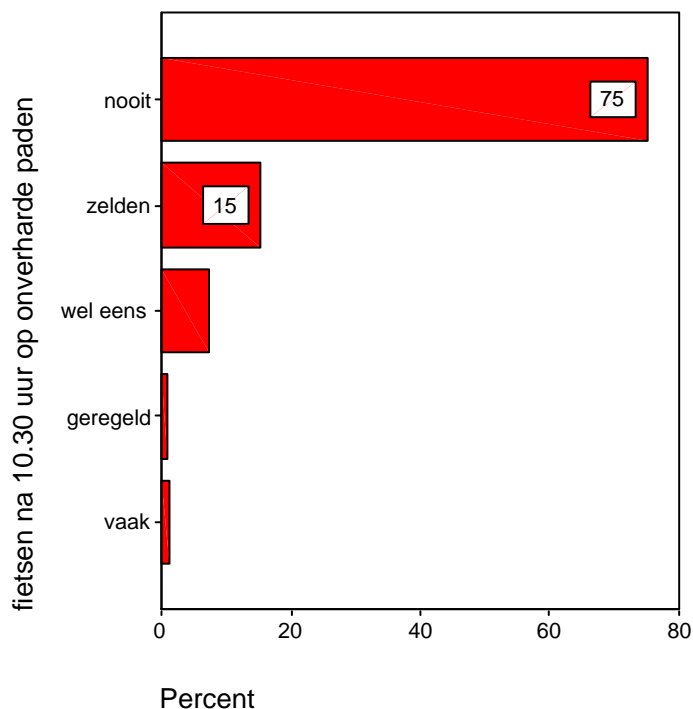


56% van de overige bezoekers fiets zelf geregeld tot vaak in het NHD en nog eens 28% wel eens. 15% fiets zelden tot nooit in het NHD. Deze vraag is niet gesteld in de vorige 2 versies van deze enquête. Uit analyses blijkt dat frequente fietsers verhoudingsgewijs beter op de hoogte zijn van de regeling dan minder frequente fietsers, dat er geen verschil is te vinden in al of niet ondervonden hinder en dat de recreanten die vaak fietsen in het NHD de mtb-regeling relatief minder vaak acceptabel vinden.

De navolgende vraag is alleen gesteld aan die groep recreanten die in ieder geval wel eens fietst in het NHD.

Vraag 15. Als u fietst na 10.30 uur fiets u dan ook op de onverharde paden?

Grafiek 28. Fietsen op onverharde paden door de overige recreanten.



90% van de overige recreanten die minstens wel eens fiets in het NHD fietst nooit op de onverharde paden. Derhalve 10% wel eens tot vaak. Uit onderstaande tabel blijkt dat frequente fietsers iets vaker ook op de onverharde paden fietsen, maar erg groot is het verschil niet met de groep minder frequente fietsers.

Tabel 39. Gebruik onverharde fietspaden per frequentie

		hoe vaak fietst uzelf in het duinreservaat				totaal
		zelden	wel eens	geregeld	vaak	%
		%	%	%	%	%
fietsen na 10.30 uur op onverharde paden	nooit	86,5%	80,8%	69,6%	73,0%	75,2%
	zelden	7,7%	12,4%	20,3%	12,7%	15,2%
	wel eens	5,8%	5,6%	9,3%	6,3%	7,3%
	geregeld			,4%	4,0%	1,0%
	vaak		1,1%	,4%	4,0%	1,4%
totaal		100,0%	100,0%	100,0%	100,0%	100,0%

Tenslotte: heeft u nog suggesties voor de beheerder van het NHD ten aanzien van het mountainbiken?

In totaal hebben 320 bezoekers gebruik gemaakt van de mogelijkheid om een suggestie te verschaffen. Deze opmerkingen zijn als tiffjes beschikbaar op cd en, voorzover niet al te lang ook op papier. Inzage is voorbehouden aan PWN. Op deze plaats past het wel om de, evenals in 2003 en 2004, op afstand vaakst genoemde suggestie te vermelden: "Apart parcours voor mountainbiken. Alleen daar, en verder nergens anders toestaan".

4. Samenvatting en conclusies

⇒ SAMENVATTING

Samenvatting van het onderdeel “enquête onder MTB-ers”.

- Er is sprake van een steekproef ter grootte van 86 respondenten. Dit is aanzienlijk minder dan de 169 in 2004 en de 133 in 2003, ondanks het feit dat de geleverde inspanning op z'n minst vergelijkbaar is. De omvang van de doelgroep (het aantal MTB-ers in het duingebied gedurende de uren dat geteld en geënuquêteerd is) is 795. Er zijn 275 enquêteformulieren uitgedeeld, derhalve is er een respons van 31%. Getalsmatige conclusies die voor de steekproef worden getrokken gelden voor de gehele doelgroep, met dien verstande dat uitspraken over de gehele groep MTB-ers met een betrouwbaarheid van 0,95 een onnauwkeurigheid hebben van maximaal +/- 10%. Dit op voorwaarde van representativiteit.
- De spreiding over geslacht, leeftijd en postcodegebied is goed te noemen. Dat de steekproef representatief is naar de persoonskenmerken is niet aantoonbaar maar wel aannemelijk. Daarnaast is er een spreiding over enquêtemomenten en enquêteplaatsen, maar dit is een door de beperking tot de gekozen dagen, gekozen enquête- cq telmomenten en de periode in het jaar, gecreëerde spreiding die niet waarschijnlijk representatief is voor het MTB-gebeuren gedurende het gehele jaar. Daar staat tegenover dat de resultaten door het kiezen van dezelfde dagen, momenten en plaatsen wel vergelijkbaar zijn met de resultaten van 2003 en 2004, hoewel deze conclusie gerelativeerd moet worden met het feit dat nu in het voorjaar en in 2003 en 2004 in het najaar is geënuquêteerd. De conclusie is dat de gepresenteerde resultaten eerder een indicatief karakter hebben dan het karakter van harde kwantitatieve gegevens als het gaat om uitspraken over de populatie MTB-ers gedurende het gehele jaar. Wel zijn getalsmatige vergelijkingen met 2003 en 2004 mogelijk.
- 87% van de respondenten fietst “meestal 1x per week” of “meer dan 1x per week” in het Noordhollands Duinreservaat. In 2004 was deze uitkomst 93%. De uitkomst is niet geheel vergelijkbaar met 2003 vanwege verschil in antwoordalternatieven. Toen gaf 81% aan “minstens 1x per week” in het NHD te fietsen. Respondenten uit de aanliggende postcodegebieden 18 en 19 komen relatief wat vaker mountainbiken in het NHD dan respondenten uit de andere gebieden.
- Voor 73% van de MTB-ers duurt een gemiddeld bezoek 1 tot 2 uur. 17% fietst langer dan 2 uur en 10% korter dan 1 uur. In 2004 waren deze uitkomsten respectievelijk 70, 25 en 4% en in 2003 respectievelijk 70, 16 en 14%. Een in 2004 geconstateerde mogelijke verschuiving naar een wat langer verblijf, of omgekeerd dat er relatief wat minder vaak even in het NHD wordt gemountainbiked, wordt door de cijfers van 2006 niet bevestigd, in tegendeel eigenlijk is er niets veranderd in de bezoekduur.
- Met betrekking tot bereikbaarheid, mtb-mogelijkheden, omgeving en de routekeuzemogelijkheden scoort het NHD beter dan de andere terreinen. Ten aanzien van de hinder van andere bezoekers scoort het NHD vergelijkbaar. Maar de meest duidelijke verandering is wel te vinden bij dit aspect “hinder van andere bezoekers”. Het percentage van de respondenten dat aangaf dat het NHD slechter is dan andere terreinen op dit aspect is gedaald van 36, via 16 naar 10%.
- 21% van de MTB-ers combineert een bezoek nooit met Schoorl, 39% doet dit juist vaak tot altijd, 41% combineert soms. Anders gezegd: 79% op z'n minst af en toe. Dit

laatste percentage was in 2003 71% en in 2004 74%. De combinatie met Schoorl lijkt in toenemende mate door de mtb-er te worden gekozen.

- 86% van de responderende MTB-ers is bekend met de regels van PWN t.a.v. fietsen op onverharde paden. Dit percentage was in 2004 93%. In 2003 was deze bekendheid met de, alsdan nog in te voeren regels, 51%
- Van de mtb-ers die bekend zijn met de regeling is 94% eveneens op de hoogte van de mogelijkheid om op zondag voor 10.30 uur te mountainbiken.
- 28% van de respondenten, die bekend zijn met de regeling, vindt de regeling acceptabel, 21% onacceptabel en 51% zit daar ergens tussenin. De acceptatie van de regeling bij die MTB-ers die er mee bekend zijn was van 2003 op 2004 duidelijk afgenomen, maar is in de periode najaar 2004 en voorjaar 2006 aanzienlijk veranderd. Nu nog 1 op de 5 mtb-ers vindt de regeling onacceptabel. Was in 2003 2 van de 5 en in 2004 zelfs 3 van de 5.
- 13% van de bezoekende MTB-ers is aangesloten bij een MTB-organisatie. Dit was in 2003 21% en later in 2004 17%.
- De MTB-ers zijn in ruime mate bereid mee te denken en komen met veel suggesties. De meest genoemde suggesties zijn: een apart mtb-parcours, avondopenstelling en verruiming van de tijden.

Samenvatting van het onderdeel “enquête onder recreanten”.

ALGEMEEN

- Er is sprake van een steekproef ter grootte van 662 respondenten (2003: 986 en 2004:695). De omvang van de doelgroep (het aantal recreanten in het duingebied gedurende de uren dat geteld en geënquêteerd is) is 2493. Er zijn 1435 formulieren uitgedeeld, derhalve is de respons 46%. Getalsmatige conclusies die voor de steekproef worden getrokken gelden voor de gehele doelgroep, met dien verstande dat uitspraken over de gehele groep recreanten, met een betrouwbaarheid van 0,95, een onnauwkeurigheid hebben van maximaal +/- 3%. Dit op voorwaarde van representativiteit.
- De spreiding over geslacht, leeftijd en postcodegebied is goed te noemen. Dat de steekproef representatief is naar de persoonskenmerken is niet aantoonbaar maar wel aannemelijk. Daarnaast is er een spreiding over enquêtemomenten en enquêteplaatsen, maar dit is een door de beperking tot de gekozen dagen, gekozen enquête- cq telmomenten en de periode in het jaar gecreëerde spreiding die niet waarschijnlijk representatief is voor het overall bezoek van overige recreanten gedurende het gehele jaar. Daar staat tegenover dat de resultaten door het kiezen van dezelfde dagen, momenten en plaatsen redelijk vergelijkbaar zijn met de resultaten van 2003 en 2004. Overigens is het van belang hierbij wel te bedenken dat de periode waarin geënquêteerd werd juist niet vergelijkbaar was met 2003 en 2004. De conclusie is dat de gepresenteerde resultaten eerder een indicatief karakter hebben dan het karakter van harde kwantitatieve gegevens als het gaat om uitspraken over de populatie overige recreanten gedurende het gehele jaar. Wel zijn redelijk goede getalsmatige vergelijkingen met 2003 en 2004 mogelijk.

INLEIDENDE VRAGEN.

- 68% van de bezoekers denkt dat MTB-en onder voorwaarden is toegestaan op wandelpaden, 17% denkt dat MTB-en verboden is op de wandelpaden, 4% denkt dat het in het geheel niet is verboden. Dit laatste percentage was 32 in 2003 en 7% in 2004. Er mag geconcludeerd worden dat de kennis van de geldende regels is toegenomen van 32% in 2003, via 62% in 2004 naar 68% in 2006.
- 43% van de bezoekers ondervindt nooit hinder van andere bezoekers. 51% daarentegen soms wel en 6% ondervindt vaak hinder van andere bezoekers. Deze percentages zijn vrijwel vergelijkbaar met 2003 en 2004.
- De bezoekers die hinder ondervinden van andere bezoekers ondervinden dat in eerste instantie van MTB-ers met 65%, vervolgens van racefietsers met 51% en op de derde plaats van loslopende honden (33%). De andere overlastvormen volgen deze 3 op afstand. Vergelijking met 2004 met 2003 leidt tot de conclusie dat er nauwelijks of geen veranderingen waren in de hinder die de groep overige recreanten ondervond van andere bezoekers. Voor de volledigheid: van de 57% van de bezoekers die überhaupt hinder ondervinden ondervindt dus 65% hinder van mtb-ers. Derhalve ondervindt 37% van de totale groep overige recreanten hinder van mtb-ers.

HINDER DIE WORDT ONDERVONDEN VAN MOUNTAINBIKERS.

- Die bezoekers die hinder ondervinden van MTB-ers ondervinden deze hinder in eerste instantie door het schrik-effect (73%), in tweede instantie doordat ze moeten

uitwijken (51%) en op de derde plaats doordat ze op die manier in hun natuurbeleving worden verstoord (36%). Ten opzichte van 2004 zijn er in 2006 nauwelijks wijzigingen.

- 59% van de bezoekers die hinder ondervinden van MTB-ers ondervinden deze hinder vooral op de onverharde wandelpaden. 12% ondervindt deze hinder op de verharde fietspaden en 29% op beide. Deze uitkomst is vrijwel identiek aan zowel die van 2003 als die van 2004.
- 22% van de overige recreanten die hinder ondervindt van mountainbikers kan niet aangeven of deze hinder is veranderd, 38% geeft aan dat er niets is veranderd, 13% zegt dat de hinder is afgenomen en 27% is van mening dat de hinder juist is toegenomen. Deze laatste 2 percentages zijn duidelijk anders dan in 2004. Toen vond 23% de hinder afgenomen, nu nog 13%. Toen vond 17% de hinder toegenomen, nu 27%.

HET AFGELEGDE BEZOEK.

- Wandelen met 53%, fietsen met 20% en joggen met 32% zijn de belangrijkste activiteiten van de bezoekers van het Noordhollands Duinreservaat. Deze uitkomsten zijn redelijk vergelijkbaar met 2003 en 2004.
- Genieten van de natuur met 68%, sportief bezig zijn met 68%, genieten van de rust met 35% en tot rust komen met 21% zijn de belangrijkste motieven voor een bezoek aan het Noordhollands Duinreservaat. In 2003 en 2004 waren deze verhoudingen ongeveer hetzelfde.
- 53% van de bezoekers is tijdens het bezoek MTB-ers tegen gekomen. Dit was in 2003 54% en in 2004 49%. De vraag is in de laatste enquête iets gewijzigd in die zin dat de "ja-categorie" is verbijzonderd tot a. op onverharde paden, b. op verharde paden en c. op beide. De uitkomsten van deze vraag, respectievelijk 20%, 19% en 14% laat zich derhalve niet vergelijken met vorige onderzoeken, maar het totaal van 53% wel.
- Op zondag komen de meeste overige recreanten mtb-ers tegen (72%), gevolgd door de zaterdag met 53% en de doordeweekse dag met 39%. Het meest opvallende verschil met 2004 bestaat uit een toename van de ontmoetingen op zondag van 49% tot 72%.
- Wat het moment op de dag betreft dat overige recreanten MTB-ers tegenkomen valt te constateren dat de minste mtb-ers in de avond worden tegengekomen met 38%, maar dat de ochtend voor 10.30 uur vergelijkbaar is met de ochtend na 10.30 uur met circa 60% ontmoetingen. Overigens blijkt duidelijk dat het mtb-en op overharde paden op de ochtend voor 10.30 een duidelijk belangrijker activiteit is dan op de andere momenten.
- Als de bezoekers MTB-ers tegenkwamen gebeurde dat in 80% van de gevallen maximaal 3 keer. 20% van de bezoekers die MTB-ers tegenkwamen, dat is dus 10.6% van het totale aantal bezoekers, kwamen meer dan 3 keer MTB-ers tegen. Dit laatste percentage was 6.5% in 2004.
- Behalve een toename op zondag zijn er geen substantiële wijzigingen in het aantal keren dat recreanten mtb-ers tegenkomen per dag, noch per dagdeel.

- 71% van de bezoekers die MTB-ers zijn tegengekomen geven aan geen hinder van deze ontmoetingen te hebben ondervonden. Derhalve 29% wel. In 2003 en 2004 waren de verhoudingen vrijwel identiek. Van de gehele groep bezoekers heeft dus 15% MTB-ers ontmoet bij het betreffende bezoek én daar hinder van ondervonden (was 14% in 2004). Het percentage bezoekers dat in het algemeen, sinds de invoering van de regeling, hinder ondervindt van MTB-ers is 37%.
- Wanneer mtb-ers worden tegengekomen op onverharde paden levert dat duidelijk een grotere hinderervaring op dan wanneer deze worden tegengekomen op verharde paden.
- De aard van de hinder, die wordt ondervonden van MTB-ers door die respondenten die deze zijn tegengekomen en bovendien daarvan hinder ondervonden, bestond in eerste instantie uit schrik met 63%, maar ook uit het gedwongen worden om uit te wijken met 57% en een verstoring van de natuurbeleving met 29%. In 2003 waren deze percentages van dezelfde orde.
- Overall: er is sinds 2004 niet zoveel veranderd is in de hinder die de overige recreanten ondervinden van MTB-ers.

OORDEEL OVER DE REGELING EN EIGEN FIETSGEDRAG

- 53% van de bezoekers vindt de regeling acceptabel (was in 2004 51%), 7% is het alleen eens met de beperking in de tijd, 11% is het juist alleen eens met de beperking in het gebied, 19% vindt dat MTB-ers alleen op verharde paden toegestaan moet zijn, 3% vindt dat het nergens toegestaan moet zijn en tenslotte vindt 7% dat het overal toegestaan moet zijn. De beantwoording is volstrekt vergelijkbaar met 2004
- 56% van de overige bezoekers fietst zelf geregeld tot vaak in het NHD en nog eens 28% wel eens, 15% fiets zelden tot nooit in het NHD.
- 90% van de overige recreanten die minstens wel eens fiets in het NHD fietst nooit op de onverharde paden. Derhalve 10% wel eens tot vaak.
- In totaal hebben 320 bezoekers gebruik gemaakt van de mogelijkheid om een suggestie te verschaffen. Evenals in 2003 en 2004 is de, op afstand vaakst genoemde, suggestie: "Apart parcours voor mountainbiken. Alleen daar, en verder nergens anders toestaan".

Evaluatie enquêteprocedure (tekst in de bijlagen)

Evenals in 2003 en 2004 is gekozen voor een enquête- en telprocedure die plaats vond in een korte periode, dit keer in het voorjaar en op vastgestelde plaatsen in het NHD. Voor de vergelijkbaarheid geen onoverkomelijk probleem. Dat op deze wijze zowel bij de groep MTB-ers als de overige recreanten een redelijk representatieve steekproef wordt aangeboord die dan vervolgens vergelijkingen mogelijk maakt is niet onwaarschijnlijk. Dit geldt niet voor de tellingen, maar daar was dit onderzoek ook niet op gericht. Om deze reden zijn in de rapportage al te harde conclusies, op basis van de tellingen, ten aanzien van mogelijke veranderingen in het bezoekpatroon vermeden. De respons bij de overige recreanten is onveranderd positief, bij de mtb-ers komt het vermoeden naar boven dat deze groep, althans

wat dit onderwerp betreft, wat moeilijker tot respons is te verleiden. Wil PWN in de toekomst op een statistisch verantwoorde wijze uitspraken doen over de aantallen bezoekers aan het Noordhollands Duinreservaat dan zal een andere opzet van tellingen geïnitieerd moeten worden. Een herhaling van onderhavige enquête onder mtb-ers kan, tenzij er hele grote veranderingen in de regelingen worden ingevoerd, voorlopig beter even achterwege blijven.

⇒ CONCLUSIES

met betrekking tot de mountainbikers zelf

Door de regulering van het mountainbiken in het Noordhollands Duinreservaat is het bezoekpatroon van deze groep bezoekers slechts beperkt veranderd. Nadat de regeling weer zondagbezoek toestond zijn er weer meer mtb-ers op zondag gekomen, maar ruim de helft van het totale bezoek vindt nog plaats op niet toegestane momenten. Het doel van de regeling, een vermindering van de onderlinge hinder, middels het na 10.30 uur in het geheel niet mountainbiken op de onverharde paden, is nog niet bereikt. Opvallend is in dit verband dat de MTB-ers m.b.t. het fietsen op het NHD aangeven steeds minder hinder van andere bezoekers te ondervinden. De bekendheid met de regeling is groot. Het oordeel over de regeling is nu duidelijk positiever geworden. Was in 2003 nog 41% tegen de regeling en in 2004 64%, nu vindt 21% de regeling onacceptabel. Evenals in 2003 en 2004 pleit een substantieel deel van de MTB-ers voor een apart parcours en daar komt nu bij: verruiming van de tijden.

met betrekking tot de overige recreanten

De bekendheid met de regels rond het mountainbiken in het Noordhollands Duinreservaat is opnieuw toegenomen. Daar staat tegenover dat de hinder die de recreanten ondervinden van overige bezoekers vrijwel onveranderd is en dus ook dat de hinder die van MTB-ers wordt ervaren niet is veranderd. Overigens betreft het per saldo 15% van alle overige recreanten die hinder had van MTB-ers op de enquêtedag en 37% die dit heeft gehad sinds de regeling bestaat. De helft van de bezoekers vindt de regeling acceptabel. Verreweg de meest genoemde suggestie betreft het creëren van een apart parcours voor MTB-ers.

THE RESEACH COMPANY

*Een onderzoek naar de effecten van invoering van een
MTB-maatregel door PWN in het Noordhollands Duinreservaat.*

BIJLAGE 1: Enquêteformulier MTB-ers.

THE RESEACH COMPANY

*Een onderzoek naar de effecten van invoering van een
MTB-maatregel door PWN in het Noordhollands Duinreservaat.*

BIJLAGE 2: Enquêteformulier recreanten.